

tom 14

CZYTAJ PO POLSKU

poziom średni — B1/B2



KATARZYNA BONDA

Tylko martwi nie kłamią

Zaadaptował i opracował
Tomasz Gęsina



UNIWERSYTET ŚLĄSKI
WYDAWNICTWO

Czytaj po polsku

KATARZYNA BONDA

Tylko martwi nie kłamią

Czytaj po polsku

Materiały pomocnicze do nauki
języka polskiego jako obcego

KATARZYNA BONDA

Tylko martwi nie kłamią

Zaadaptował i opracował
Tomasz Gęsina

Edycja dla średnio zaawansowanych
(poziom B1 / B2)
Tom 14

Seria
Czytaj po polsku (14)

Redaktorzy naukowi serii
Romuald Cudak, Wioletta Hajduk-Gawron,
Jolanta Tambor

Recenzentka
Jana Raclavská



Zrealizowano w projekcie „Polska na językach”.
Projekt jest finansowany przez
Narodową Agencję Wymiany Akademickiej
w ramach programu Promocja Języka Polskiego.

Katarzyna Bonda

Katarzyna Bonda – najpopularniejsza autorka powieści kryminalnych w Polsce. Jest autorką serii kryminalnej z Hubertem Meyerem (*Sprawa Niny Frank*, *Tylko martwi nie kłamią*, *Flozystka*, *Nikt nie musi wiedzieć*, *Klatka dla niewinnych*, *Balwierz*), tetralogii z profilerką Saszą Załuską (*Pochłaniacz*, *Okularnik*, *Lampiony*, *Czerwony Pająk*), a także powieści kryminalnych inspirowanych prawdziwymi historiami: *Miłość leczy rany* i *Miłość czyni dobrym*. Pisarka ma w dorobku również dokumenty kryminalne: *Polskie morderczynie* oraz *Zbrodnia niedoskonała* i *Motyw ukryty* napisane wspólnie z Bogdanem Lachem. Powieść *O włos* otwiera serię kryminalną z nowym bohaterem, detektywem Jakubem Sobieskim. Do tej pory książki Katarzyny Bondy sprzedały się w Polsce w nakładzie przekraczającym dwa i pół miliona egzemplarzy. Są wydawane w 16 krajach. Prawa do wydań zagranicznych zakupiły największe wydawnictwa na świecie, m.in. Hodder & Stoughton i Random House. Na podstawie *Lampionów* powstał serial *Żywioty Saszy*, który emituje stacja TVN. Prawa do adaptacji książki dokumentalnej *Polskie morderczynie* zakupiła Nordic Entertainment Group – serial fabularny będzie emitowany w Viaplay.

Na podstawie: <http://katarzynabonda.pl/o-mnie.html>

[dostęp: 13.04.2022]



© Anna Dziewulska Photography

*Drodzy Studenci,
życzę Wam, żeby ten zbiór zadań okazał się pomocny w nauce języka polskiego. Mam nadzieję, że zachęci Was do przeczytania całej powieści „Tylko martwi nie kłamią”, a następnie do sięgnięcia po pozostałe moje książki. Jestem przekonana, że wytrwała nauka języka polskiego pozwoli Wam zaprzyjaźnić się z Hubertem Meyerem oraz innymi bohaterami.
Trzymam za Was mocno kciuki!
Katarzyna Bonda*

Katarzyna Bonda – the most popular crime novels writer in Poland. She is the author of a crime series featuring Hubert Meyer (*Sprawa Niny Frank* [*The Case of Nina Frank*], *Tylko martwi nie kłamią* [*Only the Dead Never Lie*], *Florystka* [*The Florist*], *Nikt nie musi wiedzieć* [*No One Has to Know*], *Klatka dla niewinnych* [*A Cage for the Innocent*], *Balwierz* [*The Barber Surgeon*]), a tetralogy featuring a criminal profiler Sasza Załuska (*Pochłaniacz* [*Girl at Midnight*], *Okularnik* [*The White Mercedes*], *Lampiony* [*Lanterns*], *Czerwony Pająk* [*Red Spider*]), as well as crime novels inspired by real events: *Miłość leczy rany* (*Love Heals All Wounds*), *Miłość czyni dobrym* (*Love Makes Us Good*). She also wrote true crime books such as: *Polskie morderczynie* (*Polish Murderesses*), *Zbrodnia niedoskonała* (*Imperfect Crime*) and *Motyw ukryty* (*Ulterior Motive*) (the two latter ones coauthored with Bogdan Lach). The novel *O włos* (*By a Hair's Breadth*) opens a new crime series featuring a new character, detective Jakub Sobieski. Her books are published in 16 countries and, only in Poland, over two and a half million copies have sold so far. The rights to foreign editions were purchased by the biggest publishing houses in the world, including Hodder & Stoughton and Random House. Polish TV channel TVN broadcasted a series *Żywioły Saszy* (*The Elements of Sasha*) adapted from the book *Lampiony* (*Lanterns*). The rights to adaptation of the true crime book *Polskie morderczynie* (*Polish Murderesses*) were purchased by Nordic Entertainment Group – the feature series will be broadcasted by the streaming service Viaplay.

Katarzyna Bonda – ist in Polen eine der populärsten Autorinnen von Kriminalromanen. Sie schrieb die Krimiserie mit dem Polizeipsychologen Hubert Meyer (*Sprawa Niny Frank* [*Der Fall Nina Frank*], *Tylko martwi nie kłamią* [*Nur Tote lügen nicht*], *Florystka* [*Floristik*], *Nikt nie musi wiedzieć* [*Niemand muss es wissen*], *Klatka dla niewinnych* [*Ein Käfig für die Unschuldigen*], *Balwierz* [*Barbier*]), die Tetralogie mit der Profilerin Sasza Załuska (*Pochłaniacz* [*Das Mädchen aus dem Norden*], *Okularnik* [*Der Rat der Gerechten*], *Lampiony* [*Lampignons*], *Czerwony Pająk* [*Die rote Spinne*]) sowie Kriminalromane, die auf wahren Begebenheiten beruhen: *Miłość leczy rany* (*Liebe heilt alle Wunden*) und *Miłość czyni dobrym* (*Liebe macht gut*). Bonda verfasste gemeinsam mit Bogdan Lach auch Kriminaldokumentationen: *Polskie morderczynie* (*Polnische Mörderinnen*) sowie *Zbrodnia niedoskonała* (*Der nichtperfekte Mord*) und *Motyw ukryty* (*Das verborgene Motiv*). Der Roman *O włos* (*Beinahe*) eröffnet eine Kriminalreihe mit dem neuen Protagonisten, dem Detektiv Jakub Sobieski. Die Bücher von Katarzyna Bonda wurden in Polen bislang in einer Auflagenhöhe von über zweieinhalb Millionen Exemplaren verkauft. Sie werden in 16 Ländern verlegt. Veröffentlichungsrechte wurden von solchen weltweit größten Verlagen wie z.B. Hoder & Stoughton sowie Random House erworben. Auf dem Roman *Lampiony* (*Lampignons*) basiert die vom TVN ausgestrahlte Krimiserie *Żywioty Saszy* (*Sasza Załuskas Elemente*). Nordic Entertainment Group erwarb die Rechte zur Adaptation der Kriminaldokumentation *Polskie morderczynie* (*Polnische Mörderinnen*). Diese Filmserie wird bei Viaplay ausgestrahlt.

Катажина Бонда — самая популярная среди авторов криминальных романов в Польше. Она создала серию детективов с героем Хубертом Мейером (*Sprawa Niny Frank* [Дело Нины Франк], *Tylko martwi nie kłamią* [Только мертвые не лгут], *Florystka* [Флористка], *Nikt nie musi wiedzieć* [Никто не должен знать], *Klatka dla niewinnych* [Клетка для невинных], *Balwierz* [Цирюльник]), тетралогии с участием профайлера Саши Залуской (*Pochłaniacz* [Поглотитель], *Okularnik* [Очкарик], *Lampiony* [Фонари], *Czerwony Pająk* [Красный паук]), а также криминальные романы на основе реальных историй — *Miłość leczy rany* (Любовь лечит раны) и *Miłość czyni dobrym* (Любовь делает добрее). Среди произведений писательницы есть и документальные детективные романы *Polskie morderczynie* (Польки-убийцы), *Zbrodnia niedoszona* (Неудачное убийство) и *Motyw ukryty* (Скрытый мотив), написанные совместно с Богданом Ляхом. Роман *O włos* (На краю) открывает криминальную серию с новым главным героем, детективом Якубом Собеским. Книги Катажины Бонды в Польше были проданы тиражом свыше двух с половиной миллионов экземпляров. Произведения Бонды издают в 16 странах мира. Права на издание за рубежом выкупили такие крупнейшие издательства, как Hodder & Stoughton и Random House. На основе *Lampiony* (Фонарей) был снят сериал *Zywioty Saszy* (Стихии Саши), показанный на канале TVN. Права на экранизацию документального романа *Polskie morderczynie* (Польки-убийцы) выкупил Nordic Entertainment Group, а сериал будет показан на Viaplay.

Katarzyna Bonda – la plus populaire auteure des romans policiers en Pologne. Elle a écrit une série avec Hubert Meyer (*Sprawa Niny Frank* [*Le cas de Nina Frank*], *Tylko martwi nie kłamią* [*Seulement les morts ne mentent pas*], *Florystka* [*Fleuriste*], *Nikt nie musi wiedzieć* [*Personne ne doit savoir*], *Klatka dla niewinnych* [*Cage pour les innocents*], *Balwierz* [*Barbier*]) et la tétralogie avec une profileuse criminelle Sasza Załuska (*Pochłaniacz* [*Absorbear*], *Okularnik* [*Grands yeux*], *Lampiony* [*Lanternes*], *Czerwony Pająk* [*Araignée rouge*]) et des romans policiers inspirés de vraies histoires: *Miłość leczy rany* (*L'amour guérit toutes les blessures*) et *Miłość czyni dobrym* (*L'amour rend bon*). Dans l'ensemble de l'œuvre littéraire de l'auteure il y a aussi des livres documentaires: *Polskie morderczynie* (*Meurtrières polonaises*), *Zbrodnia niedoskonała* (*Meurtre imparfait*) et *Motyw ukryty* (*Mobile caché*) écrit avec Bogdan Lach. Le roman *O włos* (*A un cheveu*) ouvre une série policière avec un nouveau protagoniste, détective Jakub Sobieski. Le total de ses livres vendus en Pologne atteignent plus de deux millions et demi d'exemplaires. Ils ont été publiés dans 16 pays. Les plus grandes maisons d'édition ont acheté les droits à publier ces romans, entre autres Hodder & Stoughton i Random House. La série *Żywioły Saszy* (*Éléments de Sasza*), adaptation de *Lampiony* (*Lanternes*), est émise par la station TVN. Nordic Entertainment Group a acquis les droits à adapter le livre documentaire *Polskie morderczynie* (*Meurtrières polonaises*) – la série sera diffusée par Viaplay.

Katarzyna Bonda – es la autora de novelas policiales más popular de Polonia. Son de su autoría la serie policial del psicólogo Hubert Meyer (*Sprawa Niny Frank* [*El caso Nina Frank*], *Tylko martwi nie klamią* [*Solo los muertos no mienten*], *Florystka* [*La florista*], *Nikt nie musi wiedzieć* [*Nadie lo puede saber*], *Klatka dla niewinnych* [*Una jaula para los inocentes*], *Balwierz* [*El barbero*]), la tetralogía de la psicóloga forense Sasha Załuska (*Pochłaniacz* [*Aspirador*], *Okularnik* [*Mercedes-benz “Okularnik”*], *Lampiony* [*Faroles*], *Czerwony Pająk* [*La araña roja*]), y las historias policiales inspiradas en sucesos reales *Miłość leczy rany* (*El amor cura las heridas*) y *Miłość czyni dobrym* (*El amor hace bien*). Tiene además en su haber libros basados en entrevistas e informes de investigación judicial: *Polskie morderczynie* (*Polacas asesinas*), *Zbrodnia niedoskonała* (*Un crimen imperfecto*) y *Motyw ukryty* (*Motivos ocultos*), escritos junto con Bogdan Lach. La novela *O włos* (*Por un cabello*) abre una serie policial con un nuevo personaje principal, el detective Jakub Sobieski. Las obras de Katarzyna Bonda se han vendido en Polonia en una tirada que supera los dos millones y medio de ejemplares y se editan en 16 países. Los derechos internacionales de edición han sido comprados por las editoriales más grandes del mundo, entre ellas Hodder & Stoughton y Random House. Sobre la base de *Lampiony* (*Faroles*) se grabó la serie *Żywioty Saszy* (*Los elementos de Sasha*), emitida por el canal TVN. Los derechos de adaptación del informe documental *Polskie morderczynie* (*Polacas asesinas*) fueron comprados por Nordic Entertainment Group – la serie de ficción será emitida por Viaplay.

Katarzyna Bonda – autora mais popular de romances policiais na Polônia. Ela é a autora de uma série de criminais com o personagem Hubert Meyer (*Sprawa Niny Frank* [O caso de Nina Frank], *Tylko martwi nie kłamią* [Só os mortos não mentem], *Florystka* [Florista], *Nikt nie musi wiedzieć* [Ninguém precisa saber], *Klatka dla niewinnych* [Gaiola para inocentes], *Balwierz* [Barbeiro]), uma tetralogia com a personagem Sasza Załuska (*Pochłaniacz* [Exaustor], *Okularnik* [Mercedes W210], *Lampiony* [Lampiões], *Czerwony Pająk* [Aranha Vermelha]), bem como romances policiais inspirados em histórias verdadeiras: *Miłość leczy rany* (O amor cura feridas) e *Miłość czyni dobrym* (O amor faz o bem). A escritora também possui documentos criminais: *Polskie morderczynie* (Polonesas Assassinas) oraz *Zbrodnia niedoskonała* (Crime imperfeito) i *Motyw ukryty* (Motivo oculto), escritos em conjunto com Bogdan Lach. O romance *O włos* (Cabelo) inicia uma série criminal com um novo herói, o detetive Jakub Sobieski. Até agora, os livros de Katarzyna Bonda foram vendidos na Polônia em uma tiragem de mais de dois milhões e meio de exemplares. Eles são emitidos em 16 países. Os direitos de publicações estrangeiras foram adquiridos pelas maiores editoras do mundo, entre elas: Hodder & Stoughton e Random House. Com base em *Lampiony* (Lampiões), foi criada a série *Żywioły Saszy* (Elementos de Sasha), que é transmitida pela TVN. Os direitos de adaptação do documentário *Polskie morderczynie* (Polonesas Assassinas) foram adquiridos pelo Nordic Entertainment Group – a série de ficção será transmitida pela Viaplay.

邦达·卡塔日娜：波兰最受欢迎的犯罪小说作家。她是休伯特·迈耶犯罪系列小说（*Sprawa Niny Frank*《尼娜·弗兰克的案子》，*Tylko martwi nie kłamią*《只有死者不说谎》，*Florystka*《卖花人》，*Nikt nie musi wiedzieć*《没人需要知道》，*Klatka dla niewinnych*《无辜者的牢笼》，*Balwierz*《理发师外科医生》）的作者，也是以女犯罪侧写师萨沙·扎乌斯卡为主人公的四部曲（*Pochłaniacz*《空气净化器》，*Okularnik*《戴眼镜的人》，*Lampiony*《灯笼》，*Czerwony Pająk*《红蜘蛛》）的作者，还是受真实故事启发而创作的犯罪小说 *Miłość leczy rany*《爱治愈伤口》和 *Miłość czyni dobrym*《爱创造美好》的作者。此外，该作家还拥有其它关于犯罪档案的出版物，如：*Polskie morderczynie*《波兰女杀手》，以及与波格丹·达赫合著的 *Zbrodnia niedoskonała*《不完美犯罪》和 *Motyw ukryty*《隐藏的主题》。小说 *O włos*《关于头发》以新的主人公——雅库布·索别斯基侦探作为犯罪系列的开篇。迄今为止，卡塔日娜·邦达的书在波兰的发行量已超过 250 万册，同时它们还在全球十六个国家出版。这些作品的海外版权已被世界上最大的出版社购买，其中包括霍德&斯托顿出版社与兰登书屋出版社。根据 *Lampiony*《灯笼》改编的犯罪类型电视剧 *Żywioły Saszy*《萨沙的元素》已在波兰 TVN 电视台上映。北欧流媒体公司 NENT 集团也已经购买了犯罪档案书籍 *Polskie morderczynie*《波兰女杀手》的改编权，该系列影片将在 Viaplay 上播出。

Tylko martwi nie kłamią – powieść kryminalna wydana po raz pierwszy w 2010 roku, której głównym bohaterem jest Hubert Meyer. Profiler policyjny musi rozwikłać zagadkę śmierci śmieciowego barona, którego ciało znaleziono w jednej z katowickich kamienic. Wszystkie poszlaki wskazują na biznesowe porachunki, ale Hubert Meyer czuje, że sprawa może mieć związek z morderstwem sprzed 17 lat.

Na podstawie: <http://katarzynabonda.pl/cykl-z-hubertem-meyerem.html> [dostęp: 13.04.2022]

Tylko martwi nie kłamią (Only the Dead Never Lie) – a crime story first published in 2010. Hubert Meyer, the protagonist, must solve the mystery of the death of a garbage baron, whose body was found in one of the tenements in Katowice. All the evidence indicates business dealings, but Meyer suspects that the case may be connected with a murder from 17 years ago.

Tylko martwi nie kłamią (Nur Tote lügen nicht) – dieser Kriminalroman erschien erstmals 2010. Der Protagonist, der Polizeiprofiler Hubert Meyer, muss das Rätsel um den Tod eines Müllbarons lösen, dessen Leiche in einem Mietshaus in Katowice gefunden wurde. Alles deutet darauf hin, dass hier Rechnungen beglichen wurden. Hubert Mayer ahnt jedoch, dass die Sache mit einem Mord zu tun hat, der sich vor 17 Jahren ereignete.

Tylko martwi nie kłamią (Только мертвые не лгут) – детективный роман, впервые изданный в 2010 году, главным героем которого является Хуберт Мейер. Полицейский-профайлер должен разгадать загадочную смерть «мусорного барона», тело которого было обнаружено в одном из домов в Катовице. Все улики указывают на то, что смерть стала результатом разборок бизнес-партнеров, но Хуберту Мейеру кажется, что это дело может иметь что-то общее с убийством семнадцатилетней давности.

Tylko martwi nie kłamią (Seulement les morts ne mentent pas) – roman policier publié pour la première fois en 2010 avec le héros Hubert Meyer – profumeur criminel. Il doit résoudre le mystère de la mort d'un « baron des déchets » dont le corps a été retrouvé dans un immeuble à Katowice. D'abord, les enquêteurs pensent qu'un partenaire d'affaires a réglé ses comptes, mais Hubert Meyer sent que l'affaire peut être liée au meurtre d'il y a 17 ans.

Tylko martwi nie kłamią (Solo los muertos no mienten) – novela policial editada por primera vez en 2010, cuyo protagonista es Hubert Meyer. Este psicólogo forense debe resolver el misterio en torno a la muerte de un “barón de la basura”, cuyo cuerpo es hallado en

una casa antigua de la ciudad de Katowice. Todas las pistas apuntan a cuestiones de negocios, pero Hubert Meyer siente que se trata de un asunto relacionado con un asesinato de hace 17 años atrás.

Tylko martwi nie kłamią (Só os mortos não mentem) – romance policial publicado pela primeira vez em 2010, cujo personagem principal é Hubert Meyer. Um perfilador da polícia que deve desvendar o mistério da morte do barão do lixo, cujo corpo foi encontrado em um dos cortiços de Katowice. Todas as pistas apontam para um acerto de contas de negócios, mas Hubert Meyer acredita que o caso pode estar relacionado a um assassinato ocorrido há 17 anos.

Tylko martwi nie kłamią 《只有死者不说谎》：2010年首次出版的犯罪小说，主角是休伯特·迈耶——一位犯罪侧写师。他不得不解开“垃圾大王”的死亡之谜。这位“垃圾大王”的尸体是在卡托维兹的一间公寓里被发现的，所有的线索都指向了一场商业斗争，但休伯特·迈耶却觉得这起案件可能与17年前的一起谋杀案有关。

KATARZYNA BONDA

Tylko martwi nie kłamią

Zaadaptował i opracował dla poziomu B1

Tomasz Gęsina

Tylko martwi nie kłamią

(adaptacja dla poziomu B1)

Weronika dopiero teraz go zobaczyła. Wysoki, żyłasty brunet o klasycznych rysach i złączonych brwiach stał obok szerokiego biurka przy oknie. Na biurku leżało dużo dokumentów. W prywatnym gabinecie lekarki prawie nie było śladów walki. Wazon z nieświeżymi białymi kwiatami stał w tym samym miejscu. Za mężczyzną znajdowała się biblioteka w całości wypełniona książkami. Przeszedł w kierunku małego stolika, obok którego stał amarantowy fotel w złote esy-floresy, w stylu Ludwika XVI. Prokuratorka przez chwilę nie widziała bruneta. Kiedy znów się pojawił, trzymał w ręku ramkę ze zdjęciem, w które intensywnie się wpatrywał. Miał na sobie obcisłą czarną koszulkę oraz eleganckie grafitowe spodnie od garnituru. Marynarkę miał na ramieniu, a w kieszeni krawat w szaro-czarne pasy. Krawat to nietypowa część ubrania u policjantów z wydziału zabójstw, z którymi prokurator Rudy zwykle współpracowała. Wyglądał na drogi, jednak właściciel lekceważył krawat i co chwilę przydeptywał go butem. Widoczna żyła na skroni wskazywała, że mężczyzna intensywnie się nad czymś zastanawia¹.

¹ Zob. rysunek w ów. 1 na s. 31.

– Kto to? – szepnęła zaintrygowana.

– Nie znasz? To nadkomisarz Hubert Meyer, najbar-
dziej uparty gliniarz², jakiego znam. Mój ulubiony psy-
cholog policyjny i profiler³ – usłyszała kobieta.

– To on? – zapytała zdziwiona. – Myślałam, że on nie
istnieje, że to tylko postać z filmu... To jest prawdziwy
bohater *Sprawy Niny Frank*?

Mężczyzna z fotografią w ręce nie mógł usłyszeć
tego pytania, stał zbyt daleko. Ale zauważył, że ktoś
go obserwuje i na moment oderwał wzrok od zdjęcia.
Poczuła się niekomfortowo, kiedy popatrzył na nią
szaroniebieskimi oczami. Chciała skomentować jego
nieodpowiednie ubranie – w końcu to miejsce zbrod-
ni⁴, a nie filharmonia – ale z wrażenia nie mogła nic
powiedzieć. [...]

Meyer obserwował ją, gdy tylko się pojawiła. Wi-
dział, jak flirtuje z Szerszeniem i jak doświadczo-
ny policjant łagodnie przy niej i pozwala z siebie

² gliniarz – «policjant (potocznie)»

³ Profiler sporządza portret psychologiczny nieznanego spraw-
cy – krótką charakterystykę przygotowaną na podstawie zostawio-
nych przez zabójcę śladów jego zachowania przed zbrodnią, w jej
trakcie i potem. Są one inne niż ślady typu odciski palców czy
włosy zostawione na miejscu zdarzenia. Profil ułatwia policjantom
czynności operacyjne. Ogranicza liczbę podejrzanych do kilku osób,
eliminuje pozorowane motywy zbrodni, pomaga zlokalizować miej-
sce zamieszkania lub miejsce pracy poszukiwanego. W charakte-
rystyce policjanci otrzymują informacje o przedziale wiekowym
sprawcy, jego wykształceniu, wyglądzie zewnętrznym itd. (przypis
oryginalny z powieści).

⁴ zbrodni < zbrodnia – «ciężkie przestępstwo»

żartować. To rzadki widok, dlatego profiler zwrócił uwagę na tę sytuację. Można było się domyślić, że podinspektor bardzo lubił tę kobietę. Kiedy zobaczył, że idą w jego stronę, na chwilę przerwał analizę miejsca zbrodni i próbę oceny zachowania sprawcy. Poczł się dziwnie w tym wieczorowym garniturze i eleganckich butach. [...]

Uważne spojrzenie brązowych oczu, niezobowiązująca elegancja⁵. Markowe dodatki⁶ i biżuteria z najlepszych salonów jubilerskich. Zero kiczu⁷. Inteligentna twarz. Elwira Poniatowska-Douglas była przeciwieństwem⁸ żony Schmidta. [...]

Elwira tym razem postanowiła współpracować z policjantem. Udawała, że słucha o jego pracy ze szczerym zainteresowaniem. Obiecała każdą pomoc. Kiedy jednak położył na stole dyktafon, zestresowała się i zamknęła w sobie⁹, chociaż obiecał, że nagranie jest tylko na jego potrzeby i po zakończeniu sprawy

⁵ niezobowiązująca elegancja – «starannie dobrane, nierzucające się w oczy ubranie»

⁶ markowe dodatki – «dodatkowa część garderoby ekskluzywnej marki»

⁷ kiczu < kicz – tu: «popularny przedmiot o małej wartości artystycznej, bez gustu»

⁸ przeciwieństwem < przeciwieństwo – «opozycja»

⁹ zamknęła w sobie < zamknąć się w sobie – «nie mieć chęci do nawiązywania kontaktów z innymi ludźmi, niewiele mówić»

zostanie schowane w szafie pancernej wraz z resztą tajnych dokumentów. Przyjęła tę informację obojętnie. Boi się, pomyślał. I miał rację. Nic nie powiedziała, gdy zadał pierwsze – wydawało mu się – niewinne pytanie.

– Jakim człowiekiem był pan Schmidt?

– Słucham?

– Co pani o nim wie?

– Był energicznym i pomysłowym biznesmenem. Zbudował i prowadził dużą firmę Koenig-Schmidt Sauberung & Recycling spółka z o.o., która funkcjonuje też za granicą. To tylko jego zasługa¹⁰. Miał trzy prywatne samochody, także wiele służbowych aut, dom w samym centrum Katowic, jacht w Chorwacji. Co więcej? Nie wiem. O to musi pan spytać jego żonę, choć według mnie ta niezbyt inteligentna kobieta chyba nie bardzo się na tym znała.

Meyer zapamiętał opinię Elwiry o wdowie¹¹ po Schmidcie. A więc uważa, że Klaudia jest głupia. Postanowił wrócić do tego tematu później, kiedy Elwira będzie bardziej swobodna.

– To wszystko można przeczytać w gazetach – przewrwał jej, kiedy musiała zrobić przerwę na oddech. – Dziennikarze branżowi publikowali artykuły na jego temat. Nazwali go śmieciowym królem, bo w recyklingu

¹⁰ zasługa – «rezultat jakiegoś działania lub czyjejś pracy, mający wielką wartość dla innych»

¹¹ o wdowie < wdowa – «kobieta, której mąż zmarł»

i produkcji opakowań z surowców wtórnych¹² nie miał konkurencji w całej Europie Środkowo-Wschodniej. Zwykły człowiek znał Schmidta jako filantropa, który chętnie pomagał potrzebującym. To sprawiło, że popularne media go lubiły. Nawet ja wiem, jak wyglądał, choć nie oglądam telewizji. Mnie bardziej interesuje, jakim był człowiekiem.

– Był poukładany, uparcie dążył do celu. Miał trudny, dość zimny charakter. Powiedziałabym, że był czasami niemiły, ale ja myślę, że w środku był wrażliwy. Myślę... może inaczej, ja wierzę w to, że tak naprawdę był dobrym człowiekiem, który... dużo przeszedł. Może za bardzo lubił zdobywać pieniądze. Zarabianie pieniędzy to był chyba jedyny nałóg¹³, który sobie pozostawił. [...] Jeśli pan chce, mogę przesłać to, co Johann zdążył napisać. Był niewykształcony, a jednak świetnie pisał. Czy pan wie, że on nie ukończył średniej szkoły? Nigdy nie studiował marketingu ani zarządzania, a tak dobrze prowadził firmę. Myślę, że z jego tekstów wiele się pan o nim dowie. A przede wszystkim, kim był przed terapią. Czy pan wie, że przez swoje uzależnienie od seksu prawie stracił firmę? Ale udało mu się. Dokładnie to opisuje. Być może ułatwi to panu znalezienie sprawy jego zabójstwa.

– Będę wdzięczny – odrzekł. – Zarabianie pieniędzy nie ma nic wspólnego z wykształceniem. Bardzo ważny

¹² z surowców wtórnych < surowce wtórne – «coś, co zostało z produkcji lub zniszczone materiały, których można użyć jeszcze raz do zrobienia czegoś nowego»

¹³ nałóg – «szkodliwy dla zdrowia nawyk, uzależnienie»

jest spryt w życiu i inteligencja emocjonalna. Jak wi-
dać, on miał jej naprawdę dużo – dodał.

– Chciałabym, żeby pan złapał tego mordercę. – Wy-
jęła z torebki wizytówkę i położyła na stole. – To mój
służbowy telefon i e-mail. Prywatną komórkę zapiszę
panu na drugiej stronie wizytówki. Wolałabym, żeby-
śmy się spotkali gdzieś na mieście, a nie w tym brzyd-
kim miejscu. Ja zapraszam – dodała. Meyer poczuł się
tą wypowiedzią urażony¹⁴. Nic jednak nie powiedział
i dalej z uwagą słuchał lekarki. – Kamienicę będę mu-
siała szybko sprzedać. Mam nadzieję, że ktoś ją kupi
po tym wszystkim – powiedziała Elwira. [...]

Zaparkował przy placu Szewczyka. Kiedy próbował
zostawić samochód pomiędzy autem a barierką, usły-
szał charakterystyczny dźwięk. Był to irytujący, bar-
dzo głośny dźwięk, który usłyszeli wszyscy, hałaśliwe
„pik, pik, pik”. Meyer nie lubił być w centrum uwagi
i czuł się okropnie, kiedy wszyscy na niego intensyw-
nie patrzyli. A tak było w tej chwili. Mimo późnej pory,
na Stawowej wciąż było wiele osób.

– Co jeszcze? Może jakaś fontanna¹⁵ – szepnęła.
W ostatniej chwili wyhamował i uratował różowy sa-
mochód przed uszkodzeniem. Oczywiście nie wiedział,
jak wyłączyć głośne czujniki parkowania, co bardzo go

¹⁴ urażony – «jest komuś przykro z czyjegoś powodu»

¹⁵ fontanna – «urządzenie, z którego wydostaje się woda pod ciśnieniem»

denerwowało. Miał wrażenie, że wszyscy ludzie patrzą tylko na niego. Wreszcie wysiadł z samochodu i poszedł w stronę Stawowej. Kiedy tylko odszedł od różowego samochodu swojej ekszony, od razu poczuł się lepiej.

Patrzył na kamienicę. Przechodził obok niej wiele razy, jednak nie pamiętał, jak dokładnie wygląda. Kiedyś musiała być bardzo piękna. Uważał, że odrestaurowanie¹⁶ budynku nie było ani proste, ani tanie. Większość elementów trzeba było zrekonstruować na nowo.

Budynek miał plan prostokąta i składał się z trzech poziomów i poddasza. Meyer popatrzył w górę i przyglądał się łukowatym¹⁷ oknom i wysokiemu dachowi, w którym znajdowały się z kolei okrągłe okienka. [...] Obok okien na trzecim piętrze można było zauważyć rzeźby¹⁸ główek aniołów i motywy roślinne. Balkony miały kute balustrady¹⁹. Wszystkie okna kamienicy były ciemne²⁰. Ludzie spacerowali Stawową i nawet nie wiedzieli o tym strasznym wydarzeniu sprzed paru dni.

Meyer rozglądał się wokoło. Sprawdzał, jak morderca mógł uciec z miejsca zbrodni i ile czasu mu to zajęło. Jeśli szedł wolnym krokiem, to mogło to trwać

¹⁶ odrestaurowanie – «doprowadzenie zabytków, dzieł sztuki do stanu przed zniszczeniem»

¹⁷ łukowatym < łukowaty – «półokrągły»

¹⁸ rzeźby < rzeźba – «dzieło sztuki zrobione np. z kamienia, drewna»

¹⁹ kute balustrady < kuta balustrada – «ozdobny element z metalu, który zabezpiecza schody, balkony i tarasy»

²⁰ Zob. fotografię w ćw. 4 na s. 32.

pięć minut. Jeżeli szedł szybko, to trzy i pół. A jeśli biegł? Prawie dwie minuty. Nawet jeśli przestępcy byli dobrze zorganizowani, to czy rzeczywiście nikt ich nie zauważył? Przecież zabrali z tego mieszkania cenne przedmioty. Niektóre naprawdę duże, jak obrazy.

[...] Meyer był tak skoncentrowany na analizie, że nie zwracał uwagi na twarze innych ludzi, nie słyszał muzyki z pobliskich restauracji. Nie interesował go też gwar²¹ pierwszych w tym roku ogródków piwnych przed restauracjami. Nagle zrozumiał, kiedy zobaczył ludzi z plecakami, którzy szli na dworzec. Nawet jeśli przestępcy mieli ze sobą duże, skradzione przedmioty, to nikt nie zwróciłby na nich uwagi. W centrum Katowic spaceruje codziennie bardzo dużo ludzi, a wśród nich jest wiele osób, które mają ze sobą bagaże. Zastanawiał się teraz, jaki mógł być przebieg zdarzenia. Zatrzymał się i wyciągnął z kieszeni plik żółtych karteczek, które zawsze miał przy sobie. Zapisywał na nich swoje uwagi. Zastanowił się nad ułożeniem ciała zamordowanego.

Noc była chłodna. W starej skórzanej kurtce było mu teraz po prostu zimno. Na jednej z karteczek narysował rano plan mieszkania, w którym zginął Schmidt. Pracownia lekarki miała ponad sto dwadzieścia metrów. Znajdowała się na przedostatnim piętrze kamienicy. Jedno duże okno wychodziło na ulicę 3 Maja, a trzy pozostałe na Stawową. Balkon znajdował się

²¹ gwar – «hałas spowodowany głosem wielu rozmów»

w samym rogu budynku – można tam było doskonale obserwować obie ulice jednocześnie.

Lekarka przyjmowała pacjentów w salonie. Jej mąż zaprojektował długą ściankę, która zapewniała czekającym dyskrecję. Osoba, która akurat była w gabinecie, nie widziała pacjenta w poczekalni.

Meyer popatrzył na swój plan. W malutkiej poczekalni stały: stolik kawowy²² z gazetami, niewielka sofa i wazon z kwiatami. Poczekalnia nie miała żadnych okien, ale były drzwi do kuchni, gdzie pacjenci mogli zrobić sobie herbatę. Kuchnia znajdowała się po drugiej stronie salonu, a z jej okna można było zobaczyć podwórko²³. Była doskonale wyposażona, ale Meyer nie zauważył tam śladów gotowania.

Nie było też żadnych śladów walki. Zabójcy nie starali się nawet upozorować²⁴ bałaganu. Nie okradli też gabinetu lekarki, do którego wchodziło się przez salon. Te dwa pokoje oddzielały stare drzwi. W prywatnym gabinecie lekarki było tylko jedno okno, które wychodziło na ulicę Stawową. Pod nim znajdowało się duże biurko oraz ściana z półkami na książki. Nie było tylko komputera Poniatowskiej, lecz kobieta przed tragicznym wydarzeniem zabrała swój sprzęt.

Meyer był teraz pewny, że klucze, które tu znalazł – do samochodu oraz do bramy kamienicy i gabinetu

²² stolika kawowego < stolik kawowy – «niewysoki mebel, dopasowany do foteli i kanapy»

²³ podwórko – «plac przy domu, ogrodzony lub otoczony zabudowaniami»

²⁴ upozorować – «przygotować coś, by wyglądało na prawdziwe»

Poniatowskiej – należały do Schmidta. I to on musiał je tam zostawić, bo przestępcy z jakichś przyczyn nie okradli tego pokoju. Dlaczego akurat tam Schmidt zostawił kluczyki do swojego auta? – zastanowił się profiler. Czegoś szukał w gabinecie? Komputera? Może właśnie po to do niej przyszedł?

Meyer był już zmęczony i nie miał ochoty myśleć nad odpowiedziami na te pytania. Chciał skoncentrować się na czymś zupełnie innym. Zamknął oczy i wyobraził sobie, że znajduje się w salonie – miejscu zbrodni, gdzie rozegrała się tragedia.

W rogu przy drzwiach balkonu stał okrągły stół, obok zaś fotel, na którym pozostawiono zwłoki²⁵ ofiary. Kozetka²⁶ dla pacjentów znajdowała się naprzeciwko pod ścianą. Obok niej – fotel dla tych pacjentów, którzy nie mieli ochoty na leżąc rozmawiać z lekarką. Dalej parawan. Meyer się zamyślił. Gdzie siedziała Elwira? Przecież musiała mieć swoje miejsce obok kozetki. A może to właśnie na jej lekarskim fotelu znajdował się już nieżywy Schmidt. Fotel miał jednak teraz inną lokalizację – stał pod oknem.

Ślady krwi wskazywały, że Johann został zaatakowany w przejściu z korytarza do salonu. Przestępca uderzył go ciężkim przedmiotem. Na podłodze policjanci znaleźli kawałki glinianego²⁷ dzbanka, który wcześ-

²⁵ zwłoki – «ciało zmarłego człowieka»

²⁶ kozetka – «wąski mebel do leżenia, bez oparcia»

²⁷ glinianego dzbanka < gliniany dzbanek – «dzbanek zrobiony z gliny»; glina – «materiał stosowany do wyrobu naczyń kuchennych i ozdobnych»

niej znajdował się w poczekalni dla pacjentów. Może zabójcy czekali tam na Schmidta, a on cały czas był w salonie. Dlaczego tam go nie zaatakowali? Dlaczego sprowadzili Schmidta do korytarza? Zaatakowali mężczyznę w korytarzu, potem akcja rozgrywała się już w salonie. Ślady krwi na ścianie wskazują, że Schmidt się bronił, chciał uciec, jednak otrzymał wiele ciosów²⁸. Obezwładnienie²⁹ tak potężnego mężczyzny nie było więc proste. Może śmieciowego króla zaatakowali nieprofesjonalni zabójcy, a nie zawodowi członkowie grupy przestępczej?

Muszę natychmiast pogadać o tym z Waldkiem. Może warto zbadać, czy sprawy włamania i zabójstwa nie łączą się ze sobą? – pomyślał Meyer. Już zamierzał zadzwonić do podinspektora, gdy usłyszał dzwony miejskiego zegara. Poszedł szybko do samochodu. Jechał automatycznie, ponieważ intensywnie rozmyślał o zabójstwie Schmidta.

²⁸ ciosów < cios – «silne uderzenie»

²⁹ obezwładnienie – «unieruchomienie kogoś/czegoś»

Ćwiczenia

Przygotowanie do lektury

1.

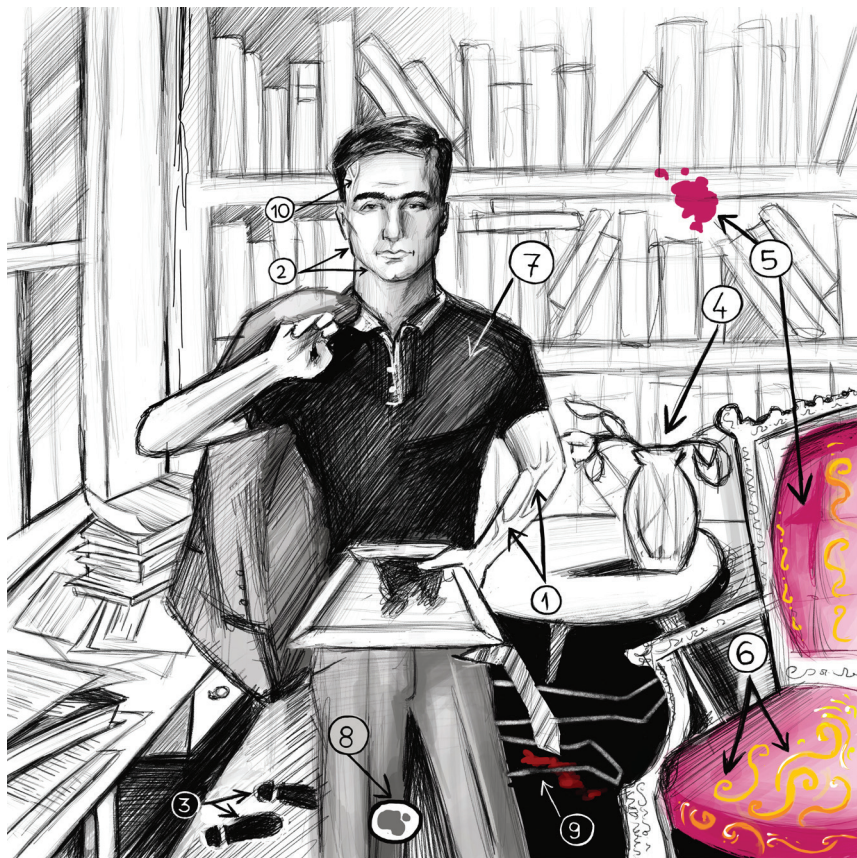
Proszę opisać ilustrację i przedstawioną na niej sytuację. Proszę w opisie wykorzystać następujące słowa:

- 1) żyłasty
- 2) klasyczne rysy
- 3) ślady
- 4) wazon
- 5) amarantowy
- 6) esy-floresy
- 7) koszulka
- 8) grafitowy
- 9) zabójstwo
- 10) skroń

2.

Proszę odpowiedzieć na pytania:

- a) Co masz dziś na sobie?
- b) Jakie ubrania najlepiej nosić zimą, a jakie latem?
- c) W jakich ubraniach czujesz się najbardziej komfortowo?
Dlaczego?



Rys. Marek Grela

3.

Proszę podpisać fotografie słowami z ramki.

kamienica	blok	dom	domek	zamek
-----------	------	-----	-------	-------

Wzór: *kamienica*



a)



b)



c)



d)



4.

Proszę opisać pomieszczenia na zdjęciach. Proszę w opisie wykorzystać takie słowa, jak: stary, bogaty, skromny, wiejski, nowoczesny, orientalny.

a)



b)



c)



d)



5.

Proszę sprawdzić w słowniku, co oznaczają podane słowa. Następnie proszę zapisać definicje tych wyrazów i podać ich dwa synonimy. W razie potrzeby proszę skorzystać ze słownika synonimów.

Wzór: *publiczny – dostępny dla wszystkich; synonimy: powszechny, wspólny*

- a) ścigać –
- b) przestępca –
- c) przestępstwo –
- d) wydawać –
- e) wyrok –
- f) przebieg –
- g) posiedzenie –
- h) sporządzić –
- i) oskarżony –
- j) wywiadowca –
- k) śledczy –

6.

Proszę połączyć nazwę zawodu z jego definicją.

- 0) protokolant – ...d) *osoba, która pisze protokół z przebiegu posiedzenia, zebrania, rozprawy*.....
- 1) prokurator –
- 2) detektyw –
- 3) adwokat –
- 4) profiler –
- 5) sędzia –
- 6) policjant –
- 7) mecenas –

- a) funkcjonariusz powołany do ochrony porządku i bezpieczeństwa publicznego
- b) funkcjonariusz, którego zadaniem jest ściganie przestępców i oskarżanie winnych w sądzie
- c) osoba powołana do rozpoznawania spraw i wydawania wyroków w imieniu państwa
- d) *osoba, która pisze protokół z przebiegu posiedzenia, zebrania, rozprawy*
- e) osoba, która sporządza portret psychologiczny nieznanego sprawcy – krótką charakterystykę przygotowaną na podstawie zostawionych przez zabójcę śladów jego zachowania przed zbrodnią, w jej trakcie i potem
- f) prawnik zajmujący się udzielaniem porad prawnych i obroną oskarżonego
- g) tajny agent policji śledczej lub wywiadowca prywatnego biura śledczego
- h) tytuł stosowany grzecznościowo wobec adwokatów

7.

Proszę wybrać odpowiednie wyrażenie z ramki i uzupełnić zdania.

być w centrum uwagi nie miał konkurencji pozwala z siebie zartować **będzie bardziej swobodna** wzrok skoncentrowanego wilka zrobić przerwę na oddech

Wzór: *Postanowił wrócić do tego tematu później, kiedy Elwira **będzie bardziej swobodna**.*

- a) Wydało jej się, że spojrzenie policjanta było jak
- b) Widział, jak flirtuje z Szerszeniem i jak doświadczony policjant łagodnie przy niej i

- c) To wszystko można przeczytać w gazetach – przerwał jej, kiedy musiała
- d) Nazywali go śmieciowym królem, bo w recyklingu i produkcji opakowań z surowców wtórnych w całej Europie Środkowo-Wschodniej.
- e) Meyer nie lubił i czuł się okropnie, kiedy wszyscy na niego intensywnie patrzyli.

8.

Proszę połączyć podane słowa z odpowiednimi definicjami.

- 0) wazon – ...a) *ozdobne naczynie na cięte kwiaty*
- 1) rysy –
- 2) esy-floresy –
- 3) gliniarz –
- 4) żyła –
- 5) zbrodnia –
- 6) ślad –
- 7) przeciwieństwo –
- 8) zasługa –
- 9) wdowa –
- 10) nałóg –
- 11) zabójstwo –
- 12) fontanna –
- 13) gwar –
- 14) podwórko –
- 15) zwłoki –
- 16) cios –

17) kicz –

18) kozetka –

a) *ozdobne naczynie na cięte kwiaty*

b) ciało zmarłego człowieka

c) ciężkie przestępstwo

d) kobieta, której mąż zmarł

e) linie twarzy, zarys, kontur jednego z jej elementów

f) hałas spowodowany głosem wielu rozmów

g) naczynie krwionośne, które prowadzi krew do serca

h) opozycja

i) plac przy domu, ogrodzony lub otoczony zabudowaniami

j) policjant (potocznie)

k) popularny przedmiot o małej wartości artystycznej, bez gustu

l) rezultat jakiegoś działania lub czyjejś pracy, który ma wielką wartość dla innych

ł) silne uderzenie

m) szkodliwy dla zdrowia nawyk, uzależnienie

n) celowe zabicie kogoś

o) urządzenie, z którego wydostaje się woda pod ciśnieniem

p) skomplikowany deseń w postaci krętych, fantazyjnych linii

r) znak, który świadczy o tym, że coś istniało lub działo się

s) wąski mebel do leżenia, bez oparcia

9.

Proszę wyjaśnić znaczenie podanych czasowników, a następnie ułożyć z nimi zdania.

Wzór: *przenieść się* – **zmienić położenie, lokalizację**
*Samochód **przeniósł się** z punktu A do punktu B.*

- a) wpatrywać się –
- b) współpracować –
- c) przydeptywać –
- d) udawać –
- e) zaniemówić –
- f) wierzyć –
- g) zdobywać –
- h) zaprojektować –
- i) upozorować –

Po przeczytaniu

ROZUMIENIE TEKSTU

1.

Proszę uzupełnić notkę prasową imionami i nazwiskami bohaterów na podstawie fragmentu *Tylko martwi nie kłamią*. Proszę pamiętać o poprawnej formie.

Tajemnicze morderstwo

Znany profiler, ...*Hubert Meyer*...⁰, współpracuje z prokuratorem¹ i podinspektorem² nad sprawą zabójstwa śmieciowego króla³, który został zamordowany w gabinecie seksuolog⁴. Nasza redakcja na bieżąco będzie Państwu relacjonować postępy w tym śledztwie.

2.

Proszę przeczytać tekst, a następnie – jak we wzorze – zaznaczyć: TAK – gdy zdanie jest zgodne z tekstem; NIE – gdy zdanie nie jest zgodne z tekstem.

Wzór: *Weronika weszła do gabinetu Elwiry Poniatowskiej -Douglas wcześniej niż Hubert Meyer.*

TAK

NIE

- | | | |
|--|-----|-----|
| a) W gabinecie Elwiry Poniatowskiej-Douglas nie było dużo książek. | TAK | NIE |
| b) Weronika i Hubert pracowali już kiedyś razem. | TAK | NIE |
| c) Podinspektor Szerszeń lubił Weronikę. | TAK | NIE |
| d) Elwira Poniatowska-Douglas nie lubiła żony Schmidta. | TAK | NIE |
| e) Johann Schmidt nie miał dużo pieniędzy. | TAK | NIE |
| f) Elwira Poniatowska-Douglas była elegancką kobietą. | TAK | NIE |
| g) Hubert Meyer jeździł swoim samochodem. | TAK | NIE |
| h) Hubert Meyer był przyjacielem Elwiry Poniatowskiej-Douglas | TAK | NIE |
| i) Podczas sesji pacjenci Elwiry Poniatowskiej-Douglas mogli tylko siedzieć. | TAK | NIE |
| j) Johann Schmidt został zaatakowany w kamienicy. | TAK | NIE |

3.

Co miał na sobie Hubert Meyer podczas pobytu na miejscu zbrodni? Czy Twoim zdaniem był to odpowiedni strój?

ĆWICZENIA LEKSYKALNO-GRAMATYCZNE

1.

Proszę uzupełnić fragmenty wyrazami z ramki w odpowiedniej formie.

koszulka	spodnie	garnitur (x 2)	marynarka
krawat (x 3)	buty	kurtka	kieszzeń but

Miał na sobie obcisłą czarną ...koszulkę...⁰ oraz eleganckie grafitowe¹ od²³ miał na ramieniu, a w⁴⁵ w szaro-czarne pasy.⁶ to nietypowa część ubrania u policjantów z wydziału zabójstw, z którymi prokurator Rudy zwykle współpracowała. Wyglądał na drogi, jednak właściciel lekceważył⁷ i co chwilę przydep-tywał go⁸. [...] Poczul się dziwnie w tym wieczorowym⁹ i eleganckich¹⁰. [...] Noc była chłodna. W starej skórzanej¹¹ było mu teraz po prostu zimno.

2.

Proszę wpisać poprawną formę wyrazu „człowiek”.

Wzór: *Ten **człowiek** całe życie ciężko pracował na swój sukces.*

- Mnie bardziej interesuje, jakim był
- Zwykły znał Schmidta jako filantropa, który chętnie pomagał potrzebującym.
-, co ty zrobiłeś!
- Adrian widział, który najprawdopodobniej dopuścił się przestępstwa.
- Jakim był pan Schmidt?

- f) Nie znam! Nigdy go nie widziałem.
 g) Prokurator nie uwierzył , którego wczoraj przesłuchiwał.
 h) Zatrzymaj się natychmiast przy w czerwonej bluzie – to nasz podejrzany!

3.

Proszę przeczytać podane zdania i wynotować z nich te określenia, które:

- a) opisują wygląd człowieka,
 b) opisują charakter człowieka.
- Wysoki, żyłasty brunet o klasycznych rysach i złączonych brwiach stał obok szerokiego biurka przy oknie.
 - Markowe dodatki i biżuteria z najlepszych salonów jubilerskich. Zero kiczu. Inteligentna twarz.
 - Był energicznym i pomysłowym biznesmenem.
 - Meyer zapamiętał opinię Elwiry o wdowie po Schmidcie. A więc uważa, że Klaudia jest głupia.
 - Był poukładany, uparcie dążył do celu. Miał trudny, dość zimny charakter.

wygląd człowieka	charakter człowieka
<i>wysoki</i>	<i>energiczny</i>

4.

Proszę przeczytać fragmenty tekstów i – zgodnie z podanym przykładem – zaznaczyć właściwą odpowiedź.

0) Katowice są młodym miastem wyrosłym z bogactwa zlokalizowanego tu przemysłu. Zanim w XIX wieku Katowice uzyskały prawa miejskie były wsią. Ale nie były jaką – były wsią z własną linią tramwajową, elektrycznością, międzynarodowym dworcem kolejowym, gazetami i lokalami, w których dawały koncerty sławne osoby, np. Johann Strauss! Kiedy w 1865 roku Katowice otrzymały prawa miejskie, już dawno miały charakter miasta.

0) Z tego tekstu wynika, że

- a) Katowice są niemłodym miastem, które zawsze było nowoczesne.
- b) Katowice są miejscowością, która w momencie założenia miała już prawa miejskie.
- c) *Katowice są miastem, które kiedyś było wsią.*

1) Dlaczego to właśnie tak młode miasto stało się stolicą regionu? Katowice były ważne, ale ważniejszych miast w okolicy było więcej – w szczególności średniowieczny i dostojny Bytom, który jako stolica dawnego Księstwa Bytomskiego był naturalną stolicą województwa. Katowice stały się stolicą przez przypadek.

1) Z tego tekstu wynika, że

- a) Katowice nie były najważniejszym miastem regionu.
- b) Katowice pełniły ważniejszą funkcję w regionie niż Bytom.
- c) Katowice zostały celowo wybrane na stolicę regionu.

2) W 1922 roku, m.in. w wyniku przegranej przez Niemcy I wojny światowej oraz innych ważnych wydarzeń historycznych, państwo polskie otrzymało niewielki kawałek niemieckiego Górnego Śląska. A Katowice, jako najlepiej skomunikowane w tej części miasto, zostały wybrane na stolicę nowego autonomicznego województwa śląskiego.

2) Z tego tekstu wynika, że

- a) Katowice po wojnie były częścią Polski.
- b) Katowice były najlepiej skomunikowanym miastem w Polsce.
- c) Katowice po wojnie znajdowały się na terenie Niemiec.

3) W 1945 roku, po kolejnej wojnie, utrzymano stolicę województwa w Katowicach, nawet w latach, kiedy w tym samym województwie znajdowało się Opole, czyli historyczna stolica całego Górnego Śląska.

3) Z tego tekstu wynika, że

- a) Katowice są historyczną stolicą Górnego Śląska.
- b) Katowice i Opole po II wojnie światowej należały do różnych województw.
- c) Katowice po II wojnie światowej były najważniejszym administracyjnie miastem w województwie.

4) W 2017 roku powstała Górnośląsko-Zagłębiowska Metropolia, która składa się z 41 miejscowości. Katowice stały się siedzibą tej instytucji. Metropolia obejmuje centralną, przemysłową część województwa śląskiego.

- 4) Z tego tekstu wynika, że
- a) Katowice są miastem najbardziej uprzemysłowionym.
 - b) Katowice są siedzibą Górnośląsko-Zagłębiowskiej Metropolii.
 - c) Katowice znajdują się w centrum województwa śląskiego.

Na podstawie: http://www.portal.katowice.pl/katowice_opis_miasto.php [dostęp: 26.08.2021]

5.

Proszę – zgodnie ze wzorem – użyć wyrazu w nawiasie i przekształcić zdanie tak, by miało ten sam sens.

Wzór: *Hubert Meyer jest profilerem. (jako)*

Hubert Meyer pracuje jako profiler.

- a) Prokurator Weronika Rudy nie zapomniała pilnych dokumentów. (pamiętała)
.....
- b) Meyer nie wiedział, kim jest ta kobieta. (znał)
.....
- c) Kto jest autorem tego raportu? (nazywa się)
.....
- d) Mateusz i Marek są doświadczonymi detektywami. (to)
.....
- e) Policjanci dostali polecenie od podinspektora Waldemara Szerszenia. (wydał)
.....

6.

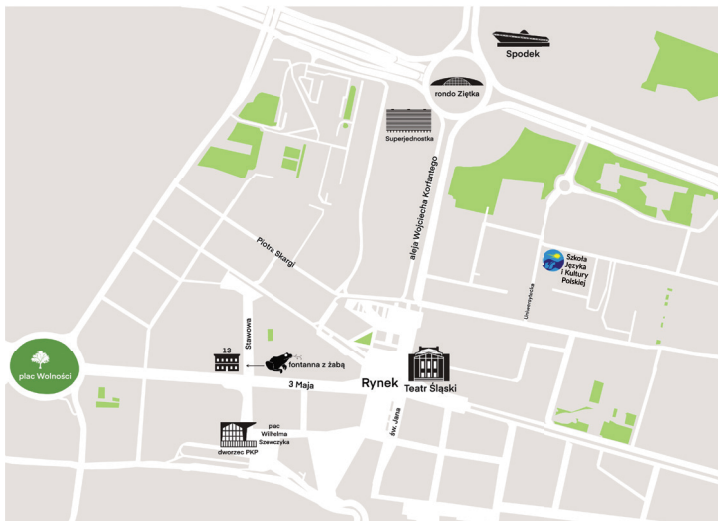
Proszę – zgodnie ze wzorem – wskazać poprawny zapis.

Wzór: *Miał trzy prywatne samochody, także wiele służbowych aut, dom w samym centrum Katowic / Centrum Katowic.*

- a) Nazwali go śmieciowym królem, bo w recyklingu i produkcji opakowań z surowców wtórnych nie miał konkurencji w całej Europie Środkowo-Wschodniej / Europie środkowo-wschodniej.
- b) Zaparkował przy Placu Szewczyka / placu Szewczyka.
- c) Wreszcie wysiadł z samochodu i poszedł w stronę Stawowej / stawowej.
- d) Jedno duże okno wychodziło na Ulicę 3 Maja / ulicę 3 Maja.
- e) Przystanek tramwajowy znajduje się na ulicy św. Jana / ulicy Św. Jana.
- f) W Teatrze śląskim im. Stanisława Wyspiańskiego / Teatrze Śląskim im. Stanisława Wyspiańskiego wystawiają wiele spektakli.
- g) Galeria Katowicka / galeria katowicka ma wiele sklepów z markowymi ubraniami.
- h) Archikatedra Chrystusa króla / Archikatedra Chrystusa Króla to jeden z największych kościołów w Polsce.

7.

Akcja *Tylko martwi nie kłamią* dzieje się w Katowicach. Proszę spojrzeć na mapę miasta i pomóc znaleźć drogę Hubertowi Meyerowi.



Wzór: *Jak dojść z placu Wolności do ronda Ziętka?*

Proszę iść prosto ulicą 3 Maja aż do Rynku. Następnie proszę skrócić w lewo – w aleję Korfańskiego. Po lewej stronie minie Pan Superjednostkę. Następnie proszę iść cały czas prosto aż do ronda Ziętka.

- Jak dojść z dworca PKP do Spodka?
- Jak dojść z teatru na ulicę Piotra Skargi?
- Jak dojść z placu Wilhelma Szewczyka do Superjednostki?
- Jak dojść z ulicy św. Jana do fontanny z żabą?
- Jak dojść ze Szkoły Języka i Kultury Polskiej UŚ do kamienicy na ulicy Stawowej 13?

8.

Proszę połączyć podane słowa z odpowiednimi definicjami.

- 0) centrum – ...a) *środkowa część czegoś lub miejsce, w którym coś się koncentruje*
 - 1) forum –
 - 2) laboratorium –
 - 3) webinarium –
 - 4) stadium –
 - 5) kolokwium –
 - 6) stypendium –
 - 7) audytorium –
 - 8) archiwum –
 - 9) prosektorium –
 - 10) honorarium –
 - 11) repetytorium –
 - 12) kryterium –
- a) *środkowa część czegoś; też: miejsce, w którym coś się koncentruje*
 - b) czynnik służący za podstawę oceny, wyboru lub kwalifikacji
 - c) część jakiegoś procesu lub stopień jego zaawansowania
 - d) grupa ludzi, która słucha wykładu, przemówienia, koncertu, audycji itp.; też: sala, w której odbywają się wykłady lub odczyty
 - e) zajęcia w szkole lub na uczelni, na których powtarza się materiał; też: podręcznik, który zawiera zbiór najważniejszych wiadomości z danej dziedziny
 - f) pieniądze, które dostają uczniowie, studenci na pokrycie kosztów nauki lub badań naukowych

- g) pomieszczenie ze specjalną aparaturą, którą przeznaczają się do prowadzenia badań naukowych lub analiz lekarskich
- h) pomieszczenie, w którym wykonuje się sekcje zwłok i przygotowuje preparaty anatomiczne
- i) seminarium przeprowadzane online
- j) sprawdzian wiedzy studentów
- k) uporządkowany zbiór nieaktualnych już historycznych dokumentów; też: pomieszczenie, budynek, w którym znajduje się ten zbiór; też: instytucja powołana do gromadzenia, przechowywania i udostępniania takich dokumentów
- l) wynagrodzenie za pracę, którą wykonuje się jeden raz, nieregularnie
- ł) spotkanie, na którym omawia się sprawy z określonej dziedziny; też: miejsce publicznych wystąpień; też: internetowa forma grupy dyskusyjnej

9.

Proszę przekształcić wyróżnione wyrazy z liczby pojedynczej na liczbę mnogą. Uwaga! Jeśli to konieczne, proszę przekształcić również inne części zdania.

Wzór: *Centrum handlowe jest zamknięte w niedziele*
Centra handlowe są zamknięte w niedziele.

- a) Na **forum internetowym** można znaleźć interesujące informacje o ostatniej akcji policji.

- b) Policjant narzekał w telewizji, że jego jednostce brakuje **nowoczesnego laboratorium**.

- c) **Wczorajsze webinarium** na temat przestępstw oglądało wielu ludzi.

- d) Chemik z uwagą przyglądał się **ostatniemu stadium** badań nad nowoczesnym identyfikowaniem śladów z miejsca zbrodni.
.....
- e) Jeszcze tylko **kolokwium teoretyczne** z prawa rzymskiego dzieliło go od wyjazdu na upragnione wakacje.
.....
- f) **Zagraniczne stypendium** umożliwia zdobycie cennej wiedzy na studiach z profilowania psychologicznego.
.....
- g) Wykładowca uwielbiał studentów pierwszego i drugiego roku – o tym **młodym audytorium** opowiadał wszystkim kolegom z instytutu.
.....
- h) Budynek z **archiwum śledczym** znajdował się na peryferiach miasta.
.....
- i) Dyrektor potwierdził, że **szpitalne prosektorium** zostało wyposażone w najnowszą aparaturę.
.....
- j) Był niezależnym, niezwykle skutecznym dziennikarzem śledczym, dlatego za swoją pracę otrzymywał **wysokie honorarium**.
.....
- k) Podręcznik, który napisał wybitny profiler, był **znakomitym repetytorium** zawierającym omówienie najważniejszych spraw kryminalnych z ostatnich kilkunastu lat.
.....
- l) Jego praca nie podlegała temu **rygorystycznemu kryterium**, ponieważ bezpośrednio raportował do samego dyrektora.
.....

10.

Proszę uzupełnić zdania poprawnymi formami zaimków.

10.1. Zaimek „ona”

Wzór: **Jej** mąż zaprojektował długą ściankę, która zapewniała czekającym pacjentom dyskrecję.

- Czegoś szukał w gabinecie? Komputera? Może właśnie po to do przyszedł?
- Meyer obserwował, odkąd się pojawiła.
- Poczuła się niekomfortowo, kiedy popatrzył na szaroniebieskimi oczami.
- Wydało się, że spojrzenie policjanta było jak wzrok skoncentrowanego wilka.

10.2. Zaimek „on”

Wzór: *Czy pan wie, że **on** nie ukończył średniej szkoły?*

- Udawała, że słucha o pracy ze szczerym zainteresowaniem.
- Meyer nie lubił być w centrum uwagi i czuł się okropnie, kiedy wszyscy na intensywnie patrzyli.
- Nazwali śmieciowym królem, bo w recyklingu i produkcji opakowań z surowców wtórnych nie miał konkurencji w całej Europie Środkowo-Wschodniej.
- W starej skórzanej kurtce było teraz po prostu zimno.

11.

Proszę uzupełnić zdania poprawnymi formami wyrazów podanych w nawiasie.

11.1. Liczba pojedyncza

Wzór: *Może **śmieciowego króla** (śmieciowy król) zaatakowali nieprofesjonalni zabójcy.*

- a) W (prywatny gabinet) lekarki praktycznie nie było śladów walki.
- b) Przeszedł w kierunku (mały stolik), obok którego stał amarantowy fotel w złote esy-floresy, w stylu Ludwika XVI.
- c) Widział, jak flirtuje z Szerszeniem i jak (doświadczony policjant) łagodnieje przy niej i pozwala z siebie żartować.
- d) Zbudował i prowadził (duża firma).
- e) Ludzie spacerowali Stawową i nawet nie wiedzieli o tym (straszne wydarzenie) sprzed paru dni.
- f) Meyer popatrzył w górę i przyglądał się łukowatym oknom i (wysoki dach), w którym znajdowały się z kolei okrągłe okienka.

11.2. Liczba mnoga

Wzór: *Może śmieciowego króla zaatakowali **nieprofesjonalni zabójcy** (nieprofesjonalni zabójcy).*

- a) Poczula się niekomfortowo, kiedy popatrzył na nią (szaroniebieskie oczy).
- b) Uważne spojrzenie (brązowe oczy), niezobowiązująca elegancja.

- c) Wysoki, żyłasty brunet o
(klasyczne rysy).
- d) (dziennikarze
branżowi) publikowali artykuły na jego temat.
- e) Przecież zabrali z tego mieszkania
(cenne przedmioty).
- f) Jej mąż zaprojektował długą ściankę, która zapewniała
..... (czekający pacjenci) dyskrecję.

12.

Proszę uzupełnić zdania poprawnymi formami czasowników w trybie przypuszczającym.

Wzór: **Powiedziałabym** (powiedzieć, 1 os. lp., r. ż.), że był czasami niemiły, ale ja myślę, że w środku był wrażliwy.

- a) (rozwiązać, 1 os. lp., r. m.) tę sprawę szybciej niż oni.
- b) Agnieszka i Maria: Po wieczornym maratonie najlepszych filmów detektywistycznych, z przyjemnością (zjeść) kolację w pobliskiej restauracji.
- c) Ania chętnie (przeczytać) ten najnowszy kryminał, jednak ciągle musi zostawać do późna w pracy.
- d) Czy (pójść, 2 os. lm., r. męskoos.) ze mną do kina na ten nowy thriller?
- e) Doświadczeni policjanci zapewne znacznie szybciej (potrafić) zdobyć cenne dowody.
- f) Dziecko – po takim tragicznym wydarzeniu – (chcieć) jedynie przytulić się do mamy.
- g) Gdyby nie intensywny deszcz, (zebrać, 1 os. lm., r. męskoos.) wczoraj wszystkie dowody z miejsca zbrodni.

- h) Jak wynika z polecenia pani prokurator, policjantki (musieć) jeszcze dzisiaj przygotować całą dokumentację.
- i) Komisarz: Panowie, czy (być) w stanie rozwiązać tę zagadkę w ciągu dwóch tygodni?
- j) Marku, czy (zinterpretować) dla mnie wyniki badań laboratoryjnych?
- k) Nawet jeśli przestępcy mieli ze sobą duże, skradzione przedmioty, to nikt nie (zwrócić) na nich uwagi.
- l) Z jego zeznań wynika, że (zrobić, 2 os. lp., r. ż.) to za wszelką cenę.

13.

Proszę przekształcić podane zdania według wzoru.

Wzór: *Jesteś adwokatem. Bronisz klientów w sądzie.*

Gdybyś był adwokatem, broniłbyś klientów w sądzie.

- a) Jesteście policjantami. Wiecie, kto popełnił przestępstwo.
.....
- b) Pracuje jako profiler. Potrafi stworzyć portret psychologiczny sprawcy.
.....
- c) Mamy dużo dowodów. Możemy go oskarżyć.
.....
- d) Oni są detektywami. Rozwiązują różne sprawy.
.....
- e) Decydujesz o wyroku. Pełnisz bardzo ważną funkcję w sądownictwie.
.....
- f) Piszę szybko i bezbłędnie. Pracuję jako protokolant.
.....

14.

Proszę przekształcić podane w nawiasie przymiotniki na stopień wyższy lub najwyższy.

Wzór: *Markowe dodatki i biżuteria z **najlepszych** (dobry) salonów jubilerskich.*

- a) To nadkomisarz Hubert Meyer,
(uparty) gliniarz, jakiego znam.
- b) Pod ścianą stało (szeroki) biurko
w całym gabinecie.
- c) Ta kuchnia jest zdecydowanie
(mały) od tej, która znajduje się w twoim domu.
- d) Genialny profiler z Polski był (młody)
uczestnikiem konferencji.
- e) Elwira Poniatowska-Douglas była
(piękna) kobietą niż wdowa po śmieciowym królu.
- f) Przestępcy wydawało się, że jest
(mądry) od policjantów.
- g) Podinspektor Waldemar Szerszeń to
(wesoły) człowiek, jakiego znam!
- h) Prokurator Weronika Rudy jest o wiele
(niska) niż Hubert Meyer.
- i) Gabinet Elwiry był jednym z (duży)
pokoi w całej jej pracowni.
- j) Mordercy popełniali coraz (zły)
zbrodnie.

15.

Proszę przekształcić przymiotniki podane w nawiasie z ćw. 14 na przysłówki. Następnie proszę ułożyć zdania z tymi przysłówkami.

przymiotnik	przysłówek	zdanie
dobry	<i>dobrze</i>	<i>Jak dobrze, że rozwiązałeś tę zagadkę!</i>
uparty		
szeroki		
mały		
młody		
piękna		
mądry		
wesoły		
niska		
duży		
zły		

16.

Proszę – zgodnie z przykładem – uzupełnić zdania wyrazami z ramki (przyimki).

na	w	z	za	obok
----	---	---	----	------

...*Na*...⁰ biurku leżało dużo dokumentów.¹ prywatnym gabinecie lekarki praktycznie nie było śladów walki. *W*azon² nieświeżymi białymi kwiatami stał w tym samym miejscu.³ mężczyzną znajdowała się biblioteka w całości wypełniona książkami. Przeszedł w kierunku małego stolika,⁴ którego stał amarantowy fotel w złote esy-floresy, w stylu Ludwika XVI.

PISANIE

1.

Zaginął twój ukochany kot. Proszę napisać internetowe ogłoszenie, w którym zamieścisz następujące informacje: czas i miejsce zaginięcia, wygląd kota, dane kontaktowe (30 słów).

2.

Przeczytałeś/przeczytałaś ostatnio interesującą książkę. Proszę napisać opinię na jej temat, którą zamieścisz na portalu „Czytelnicy Książek” (40 słów).

3.

Proszę napisać e-mail do Katarzyny Bondy, w którym zaprosisz pisarkę do swojej miejscowości i przekonasz ją, żeby akcję następnej książki umieściła w twoim miejscu zamieszkania (120 słów).

4.

Proszę napisać charakterystykę Huberta Meyera (170 słów).

5.

Proszę napisać sprawozdanie z jednego dnia pracy Huberta Meyera (175 słów).

6.

Proszę napisać opowiadanie „Przygoda w centrum miasta” (175 słów).

MÓWIENIE

1.

Proszę opisać fotografię i przedstawioną na niej sytuację.



2.

Proszę wyobrazić sobie, że jesteś policjantem Hubertem Meyerem i będziesz przesłuchiwać lekarkę Elwirę Poniatowską-Douglas. Proszę przygotować pięć pytań, które możesz jej zadać podczas przesłuchania.

3.

Dlaczego współcześni czytelnicy chętnie sięgają po powieści kryminalne? Proszę uzasadnić swoją wypowiedź.

4.

Na podstawie fragmentu *Tylko martwi nie kłamią* proszę wytypować podejrzanego o zabójstwo Johanna Schmidta. Proszę wyobrazić sobie, że jesteś:

- a) prokuratorem – podać trzy argumenty, które świadczą o winie oskarżonego,
- b) adwokatem-obroncą – podać trzy argumenty, które świadczą o niewinności oskarżonego.

5.

Kto i dlaczego zabił Johanna Schmidta? Proszę wymyślić zakończenie książki. Następnie proszę przeczytać całą powieść *Tylko martwi nie kłamią* i skonfrontować swoją wersję wydarzeń z tymi opisanymi w kryminale.

6.

Na podstawie powieści Katarzyny Bondy pt. *Lampiony* został nakręcony serial *Żywioty Saszy*. Proszę obejrzeć przynajmniej jeden odcinek (lub cały sezon) i opowiedzieć przedstawioną tam historię.

7.

Książka czy film? Który sposób opowieści preferujesz – literacki czy filmowy? Proszę odwołać się do wybranych przykładów.

KATARZYNA BONDA

Tylko martwi nie kłamią

Opracował dla poziomu B2

Tomasz Gęsina

Tylko martwi nie kłamią

(tekst oryginalny)

Weronika dopiero teraz go dostrzegła. Wysoki, żylasty brunet o rzymskim profilu¹ i brwiach łączących się niemal w jedną kreskę stał obok blatu zajmującego całą szerokość ściany z oknami. To niekonwencjonalne biurko było załadowane dokumentami. W pomieszczeniu – prywatnym gabinecie lekarki – praktycznie nie było śladów walki. Wazon ze zwiędłymi białymi liliami stał nienaruszony. Za plecami mężczyzna miał bibliotekę wykonaną na wymiar i w całości wypełnioną książkami. Przemieścił się w kierunku małego stolika kawowego², obok którego stał fotel obity³ amarantową tkaniną w złote esy-floresy, w stylu Ludwika XVI. Prokuratorka na chwilę straciła bruneta z oczu. Kiedy znów się pojawił, trzymał w ręku ramkę ze zdjęciem i wpatrywał się w nią niczym hipnotyzer. Czarne polo⁴ opinało jego szerokie plecy i było wpuszczone w eleganckie grafitowe spodnie od garnituru. Marynarkę od kompletu miał przewieszoną przez ramię, z jej kieszeni

¹ o rzymskim profilu < rzymski profil – «zarys twarzy taki, jak na klasycznych posągach»

² stolika kawowego < stolik kawowy – «niewysoki mebel, dopasowany do foteli i kanapy»

³ obity < tu: «pokryty materiałem»

⁴ polo – «koszulka z kołnierzykiem»

zwisał krawat w szaro-czarne pasy – dość rzadko spotykana część garderoby u policjantów z wydziału zabójstw, z którymi prokurator Rudy miała do czynienia na co dzień. Krawat wyglądał na drogi, niemniej właściciel traktował go dość nonszalancko, przydep-tując co chwila lakierkiem⁵. Napięta żyła na skroni wskazywała, że mężczyzna intensywnie się nad czymś zastanawia⁶.

– Kto to? – szepnęła zaintrygowana.

– Nie znasz? To nadkomisarz Hubert Meyer, najbardziej uparty gliniarz, jakiego znam. Mój ulubiony psycholog policyjny i profiler⁷ – padła odpowiedź.

– To on? – Weronika aż otworzyła usta ze zdziwienia.
– Myślałam, że on nie istnieje, że to wymysł scenarzy-stów... To jest prawdziwy bohater *Sprawy Niny Frank*?

Mężczyzna ze zdjęciem w ręku nie mógł usłyszeć tego pytania, stał zbyt daleko. Ale wyczuł jej spojrzenie i na moment oderwał wzrok od fotografii. Poczula

⁵ lakierkiem < lakierek – «elegantki but z lakierowanej skóry»

⁶ Zob. rysunek w ćw. 1 na s. 31.

⁷ Profiler sporządza portret psychologiczny nieznanego sprawcy – krótką charakterystykę przygotowaną na podstawie zostawio-nych przez zabójcę śladów jego zachowania przed zbrodnią, w jej trakcie i potem. Są one inne niż ślady typu odciski palców czy włosy zostawione na miejscu zdarzenia. Profil ułatwia policjantom czynności operacyjne. Ogranicza liczbę podejrzanych do kilku osób, eliminuje pozorowane motywy zbrodni, pomaga zlokalizować miej-sce zamieszkania lub miejsce pracy poszukiwanego. W charakte-rystyce policjanci otrzymują informacje o przedziale wiekowym sprawcy, jego wykształceniu, wyglądzie zewnętrznym itd. (przypis oryginalny z powieści).

się nieswojo⁸, kiedy skierował na nią stalowe tęczówki⁹ głęboko osadzonych oczu. Wydało jej się, że na chwilę się zwężyły niczym u skupionego wilka. Przemknęło jej przez głowę, że Meyer ma twarz upadłego anioła, który zgubił gdzieś swoją duszę. Chciała skomentować jego niestosowny strój – w końcu to miejsce zbrodni, a nie filharmonia – ale z wrażenia nie mogła wydobyć z siebie głosu. [...]

Meyer obserwował ją, odkąd się pojawiła. Widział, jak flirtuje z Szerszeniem i jak stary wyga mięknie przy niej i pozwala stroić z siebie żarty¹⁰. To rzadki widok, więc przykuł uwagę profilerą. Nie trzeba było głębokiej wiedzy psychologicznej, by dostrzec, że podinspektor ma do tej kobiety słabość¹¹. Kiedy zobaczył, że Szerszeń prowadzi ją w jego kierunku, na chwilę przerwał analizę miejsca zbrodni i śladów zachowania sprawcy. Poczul się jak przebieraniec w tym wieczorowym garniturze¹² i lakierkach. [...]

⁸ poczuła się nieswojo < poczuć się nieswojo – «poczuć się niezręcznie»

⁹ stalowe tęczówki – «szaroniebieskie oczy»

¹⁰ stroić z siebie żarty < stroić sobie żarty z kogoś/czegoś – «nie traktować kogoś/czegoś poważnie, wyśmiewać się, kpić z kogoś/czegoś»

¹¹ ma do tej kobiety słabość < mieć słabość do kogoś/czegoś – «mieć pociąg do kogoś lub upodobanie do czegoś»

¹² w wieczorowym garniturze < wieczorowy garnitur – «stosowane na przyjęcie ubranie męskie, składające się z marynarki i spodni»

Czujne spojrzenie orzechowych¹³ oczu, niezobowiązująca elegancja¹⁴. Markowe dodatki¹⁵ i biżuteria z najlepszych salonów jubilerskich. Ani cienia kiczu. Inteligencja wypisana na twarzy¹⁶. Elwira Poniatowska-Douglas była przeciwieństwem żony Schmidta. [...]

Elwira tym razem postanowiła współpracować z policjantem. Udawała, że słucha o jego pracy ze szczerym zainteresowaniem. Obiecała wszelką pomoc. Kiedy jednak położył na stole dyktafon, spięła się i zamknęła w sobie¹⁷, choć zapewnił ją, że nagranie nie znajdzie się w aktach śledztwa, bo jest tylko na jego potrzeby i po zakończeniu sprawy zostanie schowane w szafie pancерnej wraz z resztą jego tajnych akt. Przyjęła to zapewnienie obojętnie. Boi się, pomyślał. I miał rację. Zaniemówiła, gdy zadał pierwsze – wydawało mu się – niewinne pytanie.

- Jakim człowiekiem był pan Schmidt?
- Słucham?
- Co pani o nim wie?

¹³ orzechowych < orzechowy – «brązowy»

¹⁴ niezobowiązująca elegancja – «starannie dobrane, nierzucające się w oczy ubranie»

¹⁵ markowe dodatki – «dodatkowa część garderoby ekskluzywnej marki»

¹⁶ wypisana na twarzy < mieć coś wypisane na twarzy – «coś bardzo widocznego w zachowaniu lub wyglądzie zewnętrznym danej osoby»

¹⁷ zamknęła w sobie < zamknąć się w sobie – «nie mieć chęci do nawiązywania kontaktów z innymi ludźmi, niewiele mówić»

– Był rzutkim biznesmenem. Zbudował i prowadził potężne przedsiębiorstwo, całą grupę. Koenig-Schmidt Sauberung & Recycling spółka z o.o. działa też na zagranicznych rynkach. To wyłącznie jego zasługa. Miał trzy samochody, nie licząc firmowych oczywiście, dom w samym centrum Katowic, jacht w Chorwacji. Co więcej? Nie wiem. O to musi pan spytać jego żonę, choć według mnie ta kobieta z inteligencją kleju w tubce chyba nie bardzo się w tym orientowała.

Meyer zanotował w myślach opinię Elwiry o wdowie po Schmidcie. A więc uważa, że Klaudia jest głupia. Postanowił wrócić do tego tematu później, kiedy Elwira trochę się z nim oswoi i przestanie recytować formułki.

– To wszystko można wyczytać w gazetach – przewalał jej, kiedy musiała zaczerpnąć powietrza. – Dziennikarze branżowi publikowali artykuły na jego temat. Nazwali go śmieciowym baronem, bo jeśli chodzi o recykling i produkcję opakowań z surowców wtórnych¹⁸, nie miał konkurencji w całej Europie Środkowo-Wschodniej. Zwykłemu zjadaczowi chleba, niezorientowanemu w sprawach giełdy i wielkiego biznesu, był znany dzięki filantropii. Tym kupił prasę popularną. Nawet ja kojarzę jego twarz, choć nie oglądam telewizji. Mnie bardziej interesuje, jakim był człowiekiem. Jak pani go odbierała.

¹⁸ z surowców wtórnych < surowce wtórne – «odpady produkcyjne lub zużyte materiały, które po przetworzeniu mogą być użyte do produkcji czegoś»

– Był poukładany, uparcie dążył do celu. Z charakteru trudny, dość szorstki. Powiedziałabym, że bywał nieprzyjemny. Potrafił być także okrutny werbalnie, ale ja myślę, że w środku był wrażliwy. Myślę... może inaczej, ja wierzę w to, że w gruncie rzeczy był dobrym człowiekiem, który... dużo przeszedł. Może za bardzo lubił zdobywać pieniądze. Zarabianie pieniędzy to był chyba jedyny nałóg, który sobie pozostawił. Chwalił się tym, że od dwóch lat jest świadomy seksualnie. [...] Jeśli pan chce, mogę przesłać to, co Johann zdążył napisać. Muszę przyznać, że jak na niewykształconą osobę, świetnie operował słowem. Czy pan wie, że on nie skończył nawet średniej szkoły? Chodził do technikum mechanicznego, ale zrezygnował po dwóch latach. Nigdy nie studiował marketingu ani zarządzania, a tak dobrze prowadził firmę. Myślę, że z tych jego impresji wiele się pan o nim dowie. A zwłaszcza, kim był przed terapią. Czy pan wie, że przez swoje rozbuchane potrzeby seksualne omal nie stracił firmy? Ale wyszedł z tego. Dokładnie to opisuje. Być może ułatwi to panu znalezienie sprawcy jego zabójstwa.

– Będę zobowiązany – odrzekł. – Jeśli zaś chodzi o robienie pieniędzy, to wykształcenie nie ma znaczenia. Liczą się spryt życiowy i inteligencja emocjonalna. Jak widać, on miał jej wysoki iloraz – dodał.

Pokiwała głową ze zrozumieniem.

– Chciałabym, żeby pan złapał tego, kto to zrobił. – Wyjęła z torebki wizytówkę i położyła na stole. – To mój służbowy telefon i e-mail. Prywatną komórkę zapiszę panu na odwrocie. Wolałabym, żebyśmy się spot-

kali gdzieś na mieście, a nie w tym obskurnym miejscu, jeśli miałabym wybór. Ja zapraszam – dorzuciła, a Meyer poczuł się tak, jakby ktoś go uderzył w twarz. Nic jednak nie powiedział i z uwagą słuchał dalszego wywodu lekarki. – Kamienicę będę musiała szybko sprzedać, jeśli ktoś ją kupi po tym wszystkim – zawiesiła głos. [...]

Zaparkował przy placu Szewczyka. Kiedy próbował wcisnąć się pomiędzy auta a barierkę, usłyszał charakterystyczne pikanie. Irytujący odgłos czujników parkowania, normalnie słyszalny tylko dla kierowcy, w kabriolecie mogli podziwiać wszyscy. Na domiar złego chyba przesterowano ich głośność, jakby auto było przeznaczone dla niedosłyszących. Hałaśliwe „pik, pik, pik” rozlegało się niczym fanfary. Meyer lubił być w cieniu i czuł się okropnie, kiedy wszyscy się na niego gapili. A tak było właśnie w tej chwili. Mimo późnej pory, na Stawowej wciąż było wielu przechodniów.

– Co jeszcze? Może jakaś fontanna – jęknął. Dosłownie w ostatniej chwili wyhamował, ratując różową landrynkę przed zarysowaniem od słupka. Oczywiście nie wiedział, jak wyłączyć czujniki parkowania, co drażniło go jeszcze bardziej. Miał wrażenie, że stał się fosforyzujący i przechodnie patrzą tylko na niego. Z ulgą wysiadł z pink micry i ruszył w stronę Stawowej. Kiedy tylko oddalił się od różowego cuda Anki, od razu poczuł się lepiej.

Przyjrzał się kamienicy. Wiele razy ją mijał. Mimo to nie pamiętał jej dokładnie. Kiedyś musiała być bardzo piękna. Odrestaurowanie budynku nie wydawało się sprawą ani prostą, ani tanią. Zdobienia w większości trzeba odtworzyć na nowo.

Budynek zbudowano na planie prostokąta. Zaokrąglony narożnik, trzy kondygnacje, poddasze. Meyer zarwał głowę i przyglądał się łukowatym oknom, wykuszom i dachowi z okrągłymi okienkami. Narożnik budynku wieńczyła zdobna kopuła z iglicą. Okna trzeciej kondygnacji zakończone były gzymsami wspartymi na konsolkach, pomiędzy którymi umieszczono rzeźby główek aniołów i motywy roślinne. Balkony miały kute balustrady. Wszystkie okna kamienicy były ciemne¹⁹. Ludzie spacerowali Stawową, nie zdając sobie sprawy z tego, do jakiej potworności doszło tutaj kilka dni temu.

Meyer rozglądał się na boki. Sprawdzał, jak sprawca mógł uciec z miejsca zbrodni i ile czasu mu to zajęło. Pięć minut wolnym krokiem, trzy i pół szybkim. A biegiem? Niespełna dwie minuty. Jeśli sprawcy byli dobrze zorganizowani. Ale czy rzeczywiście nikt ich nie zauważył? Przecież wynieśli z tego mieszkania fanty. Niektóre sporych rozmiarów, jak obrazy.

Meyer mijał ulicznych grajków, mima, który zgromadził wokół siebie krąg przechodniów, zakochane pary obściskujące się tuż obok beznogiego żebraka zbierającego pieniądze do kubka z McDonalda. Był

¹⁹ Zob. ów. 3 na s. 82 i fotografię w ów. 4 na s. 83.

tak skupiony na analizie, że nie dostrzegął twarzy mijanych postaci, nie słyszał muzyki dobiegającej z otwartych drzwi knajpek. Nie przyciągał go też gwar pierwszych w tym roku ogródków piwnych przed restauracjami. Olśniło go, kiedy zobaczył ludzi z plecakami idących na dworzec. Nawet jeśli sprawcy mieli ze sobą wielkogabarytowe fanty, nikt nie zwróciłby na nich uwagi. Tymi ulicami przechadzają się dziennie setki ludzi, jest wśród nich mnóstwo podróżnych niosących w rękach bagaże. Rozmyślał teraz, jaki mógł być przebieg zdarzenia. Zatrzymał się i wyciągnął z kieszeni plik żółtych karteczek, które zawsze trzymał przy sobie. Zapisywał na nich przychodzące do głowy myśli. Zastanowił się nad ułożeniem ciała zamordowanego.

Noc zapowiadała się chłodna. W wysłużonej skórzaney kurtce było mu teraz po prostu zimno. Na jednej z karteczek rozrysował sobie rano plan mieszkania, w którym dokonano zbrodni. Pracownia lekarki miała ponad sto dwadzieścia metrów. Była usytuowana na przedostatnim piętrze kamienicy. Jedno duże okno wychodziło na ulicę 3 Maja, a trzy pozostałe na Stawową. Balkon znajdował się na samym rogu budynku. Stojąc na nim, można było doskonale obserwować obie ulice jednocześnie.

Lekarka przyjmowała pacjentów w salonie. To dlatego mąż specjalnie na jej potrzeby zaprojektował długą ściankę z karton-gipsu, która uniemożliwiała przechodzącym do poczekalni zobaczenie, kogo właśnie gości. Także ten, kto akurat zajmował kozetkę, nie widział

twarży następnego w kolejce. Poniatowska w ten sposób zapewniała swoim pacjentom prywatność.

Meyer zerknął na odręczny plan. W malutkiej poczekalni stały: stolik kawowy, na którym leżały gazety do czytania, niewielka sofka do siedzenia i wazon z kwiatami. Poczekalnia nie miała żadnych okien, ale były drzwi, które łączyły ją z kuchnią, gdzie czekający mógł zrobić sobie na przykład herbatę. Kuchnia znajdowała się po przekątnej do salonu, a jej okno wychodziło na podwórko. Była doskonale wyposażona, ale Meyer nie dostrzegł w niej śladów gotowania.

Tam nie było żadnych śladów walki. Zabójcy nie trudzili się, by upozorować w niej bezład. Nie splądrowali też gabinetu lekarki, czyli pomieszczenia, do którego wchodziło się przez salon. Te dwa pokoje oddzielały rozsuwane stare drzwi z kryształowymi szybami. W prywatnym gabinecie lekarki znajdowało się tylko jedno okno, które wychodziło na ulicę Stawową. Pod nim zainstalowano długi blat, pełniący funkcję biurka. Przylegająca ściana była cała zabudowana półkami na książki. Brakowało komputera Poniatowskiej, jednak to nie sprawcy go zabrali, lecz sama seksuolog.

Teraz już wiedział na pewno, że znalezione tu klucze – do samochodu i dołączone do nich do bramy kamienicy i gabinetu Poniatowskiej – należały do Schmidta. I to on musiał je tam pozostawić, bo sprawcy z jakichś przyczyn nie plądrowali tego pokoju. Dlaczego akurat tam Schmidt zostawił kluczyki do swojego auta?, zastanowił się psycholog. Czegoś szukał w gabinecie? Komputera? Może właśnie po to do niej przyszedł?

Teraz Meyer nie czuł się na siłach, by myśleć nad odpowiedziami na te pytania. Chciał skupić się na czymś zupełnie innym. Zamknął oczy i wyobraził sobie, że znajduje się w salonie – miejscu zbrodni, gdzie rozegrała się tragedia.

W rogu przy balkonowych drzwiach stał okrągły stół, obok zaś fotel, na którym pozostawiono zwłoki ofiary. Kozetka dla pacjentów była ustawiona pod przeciwległą ścianą. Obok niej – fotel dla tych pacjentów, którzy nie mieli ochoty spowiadać się lekarce na wół leżący. Dalej parawan. Meyer się zamyślił. Gdzie wobec tego siedziała Elwira? Przecież musiała mieć swoje miejsce obok kozetki. A może to właśnie na jej lekarskim „tronie” usadowiono po śmierci Schmidta. Tyle że przemieszczono ów ciężki fotel pod okno.

Ślady krwi wskazywały, że Johann został zaatakowany w przejściu z korytarza do salonu. Sprawca uderzył go czymś ciężkim. Na podłodze znaleziono kawałki glinianej amfory, która wcześniej znajdowała się w poczekalni dla pacjentów. Może zabójcy czekali tam na Schmidta. On zaś był w salonie. Dlaczego nie zaatakowali go w salonie? Dlaczego wywabili go do korytarza? Atak nastąpił w korytarzu, potem akcja rozgrywała się już w salonie. Sądząc po rozbryzgach krwi na ścianie, Schmidt się bronił, chciał ratować się ucieczką. Ofierze zadano bardzo dużo ciosów. Obezwładnienie tak potężnego mężczyzny nie było więc proste. Czyżby jednak śmieciowego barona zaatakowali niedoświadczeni zabójcy, a nie członkowie grupy przestępczej?

Muszę natychmiast pogadać o tym z Waldkiem. Może warto zbadać, czy sprawy włamania i zabójstwa nie są ze sobą powiązane?, pomyślał Meyer i już zamierzał wykręcić numer domowy podinspektora, gdy usłyszał bicie miejskiego zegara. Szybkim krokiem ruszył do samochodu. Jechał jak automat, tak był pochłonięty rozmyślaniami.

Ćwiczenia

Przygotowanie do lektury

1.

Proszę połączyć podane wyrażenia i zwroty z odpowiednimi definicjami.

- 0) rzymski profil – ...*a) zarys twarzy taki, jak na klasycznych posągach*
 - 1) czarne lakiery –
 - 2) czarne polo –
 - 3) markowe dodatki –
 - 4) mieć coś wypisane na twarzy –
 - 5) mieć słabość do kogoś/czegoś –
 - 6) niezobowiązująca elegancja –
 - 7) orzechowe oczy –
 - 8) poczuć się nieswojo –
 - 9) stalowe tęczęwki –
 - 10) stroić sobie żarty z kogoś/czegoś –
 - 11) wieczorowy garnitur –
 - 12) zamknąć się w sobie –
- a) *zarys twarzy taki, jak na klasycznych posągach*
b) szaroniebieskie oczy
c) brązowe oczy
d) ciemnego koloru koszulka z kołnierzykiem

- e) stosowane na przyjęcie ubranie męskie, składające się z marynarki i spodni
- f) dodatkowa część garderoby ekskluzywnej marki
- g) eleganckie buty z lakierowanej skóry o ciemnym kolorze
- h) starannie dobrane, nierzucające się w oczy ubranie
- i) poczuć się niezręcznie
- j) mieć pociąg do kogoś lub upodobanie do czegoś
- k) nie traktować kogoś/czegoś poważnie, wyśmiewać się, kpić z kogoś/czegoś
- l) nie mieć chęci do nawiązywania kontaktów z innymi ludźmi, niewiele mówić
- ł) coś bardzo widocznego w zachowaniu danej osoby

2.

Proszę wstawić w odpowiednie miejsca tabeli określenia z ćw. 1.

wygląd zewnętrzny	zachowanie

3.

Proszę uzupełnić tabelę według wzoru. Proszę skorzystać ze słów podanych w ramce.

akt notarialny	biuro śledcze	bronić	kancelaria prawna
klient	komenda	komisariat	niewinny
oskarżać	oskarżony	porada prawna	portret psychologiczny
poświadczenie dokumentów	prokuratura	protokół	przestępstwo
rozprawa	sąd	sprawiedliwość	śledztwo
winny	wydawać wyrok	wynagrodzenie	

zawód	gdzie pracuje	obowiązki zawodowe	zalety pracy (minimum dwie)	wady pracy (minimum dwie)
policjant	– na komi-sariacie – na kome-dzie – w terenie	– rozpo-znawanie, zapobieganie, wykrywanie przestępstw i wykroczeń – poszuki-wanie osób ukrywa-jących się przed organami ścigania	– pomoc ludziom – awanse i odznaczenia – stanie na straży prawa	– niebezpie-czeństwo – praca w niedziele i święta – nielu-biani przez niektórych obywateli
prokurator				
detektyw				
adwokat				
notariusz				
profiler				
sędzia				
protokolant				

Po przeczytaniu

ROZUMIENIE TEKSTU

1.

Proszę krótko opisać, kim są bohaterowie pojawiający się we fragmencie *Tylko martwi nie kłamią* Katarzyny Bondy.

Wzór: *Hubert Meyer* – **nadkomisarz, psycholog policyjny, profiler**

- a) Elwira Poniatowska-Douglas –
- b) Johann Schmidt –
- c) Waldemar Szerszeń –
- d) Weronika Rudy –

2.

Proszę przeczytać tekst, a następnie – jak we wzorze – zaznaczyć: TAK – gdy zdanie jest zgodne z tekstem; NIE – gdy zdanie nie jest zgodne z tekstem; BI – gdy w tekście brakuje informacji na dany temat.

Wzór: *Weronika weszła do gabinetu Elwiry Poniatowskiej-Douglas wcześniej niż Hubert Meyer.*

TAK NIE BI

- a) W gabinecie Elwiry Poniatowskiej-Douglas znajdowało się dużo książek.

TAK NIE BI

- b) Weronika i Hubert pracowali już przy jednej sprawie.
TAK NIE BI
- c) Podinspektor Szerszeń darzył sympatią Weronikę.
TAK NIE BI
- d) Elwira Poniatowska-Douglas uwielbiała ubrania paryskich projektantów mody.
TAK NIE BI
- e) Elwira Poniatowska-Douglas przyjaźniła się z żoną Schmidta.
TAK NIE BI
- f) Johann Schmidt miał wyższe wykształcenie.
TAK NIE BI
- g) Elwira Poniatowska-Douglas nie czuła się komfortowo podczas przesłuchania.
TAK NIE BI
- h) Hubert Meyer wypożyczył samochód poprzedniego wieczoru.
TAK NIE BI
- i) Hubert Meyer, podczas analizy drogi ucieczki przestępcy z miejsca zbrodni, był na ulicy sam.
TAK NIE BI
- j) W pracowni Elwiry Poniatowskiej-Douglas były cztery okna.
TAK NIE BI
- k) Na półce z książkami w gabinecie Elwiry Poniatowskiej-Douglas znajdowały się wyłącznie publikacje z zakresu psychologii.
TAK NIE BI
- l) Johanna Schmidta zaatakowały trzy osoby.
TAK NIE BI

3.

Proszę przeczytać definicje podanych niżej wyrazów. Czy znałeś/znałaś wcześniej znaczenie tych pojęć? Do jakiej dziedziny należą te terminy?

- 0) *narożnik* – miejsce zetknięcia się dwóch ścian zewnętrznych

- 1) kondygnacja – każdy z poziomów, na jakie podzielony jest budynek

- 2) wykusz – część budynku kryta osobnym daszkiem, występująca z jedną z zewnętrznych ścian na pewnej wysokości nad ziemią

- 3) kopuła – konstrukcja budowlana w kształcie łuku, zamknięta od góry półkolem

- 4) iglica – zwieńczenie wieży lub jej hełmu mające postać smukłego stożka

- 5) gzyms – poziomy, zwykle profilowany pas wysunięty przed zewnętrzną ścianę muru

- 6) konsolka – ozdobny wspornik architektoniczny lub podstawa rzeźby

- 7) balustrada – obramowanie schodów, balkonów, tarasów itp. złożone z szeregu słupków połączonych poręczą

4.

Proszę podpisać elementy kamienicy pojęciami z ćw. 3.



5.

Proszę opisać kamienicę zamieszczoną na fotografii w ćw. 4. Proszę pamiętać o wykorzystaniu specjalistycznych terminów.

.....

.....

.....

.....

.....

.....

.....

.....

6.

Co znaczą te zdania? Proszę wybrać jedną odpowiedź.

- 0) Mężczyzna wpatrywał się w nią niczym hipnotyzer.
 - a) Mężczyzna pracuje jako hipnotyzer.
 - b) *Mężczyzna przyglądał się jej intensywnie.*
 - c) Mężczyzna nie zwracał na nią uwagi.
- 1) Czarne polo było wpuszczone w eleganckie grafitowe spodnie.
 - a) Koszulka była na zewnątrz spodni.
 - b) Koszulka nie dotykała spodni.
 - c) Koszulka była wewnątrz spodni.
- 2) Podinspektor Szerszeń to stary wyga.
 - a) Podinspektor Szerszeń jest starym mężczyzną.
 - b) Podinspektor Szerszeń jest chorym człowiekiem.
 - c) Podinspektor Szerszeń jest doświadczonym pracownikiem policji.
- 3) Prasa nazywała Johanna Schmidta śmieciowym baronem.
 - a) Johann Schmidt był wpływowym biznesmenem.
 - b) Johann Schmidt miał szlachetne pochodzenie.
 - c) Johann Schmidt był nic nieznaczącym biznesmenem.
- 4) Miał wrażenie, że stał się fosforyzujący.
 - a) Uważał, że wszyscy zwracali na niego uwagę.
 - b) Sądził, że stał się popularny.
 - c) Myślał, że poplamiał się środkiem chemicznym.
- 5) Na ulicy rozlegał się gwar przechodniów.
 - a) Na ulicy było cicho.
 - b) Na ulicy było bardzo głośno.
 - c) Na ulicy nie było żadnych ludzi.
- 6) Sprawcy splądrowali mieszkanie.
 - a) Przestępcy niczego nie zabrali.
 - b) Przestępcy okradli i zniszczyli mieszkanie.
 - c) Przestępcy przeszukali mieszkanie.

ĆWICZENIA

LEKSYKALNO-GRAMATYCZNE

1.

Podane wyrazy proszę znaleźć we fragmencie *Tylko martwi nie kłamią*. Następnie proszę napisać ich definicje.

Wzór: *inteligencja – zdolność rozumienia, uczenia się oraz wykorzystywania posiadanej wiedzy i umiejętności w nowych sytuacjach*

- a) filharmonia –
- b) poczekalnia –
- c) zbrodnia –
- d) produkcja –
- e) kondygnacja –
- f) racja –
- g) biżuteria –
- h) pracownia –
- i) tragedia –
- j) filantropia –

2.

Proszę uzupełnić tekst odpowiednimi formami wyrazów z ćw. 1.

Bartosz odznaczał się niezwykłą ...*inteligencją*...⁰. Pracował w branży IT – prowadził najlepszą w regionie firmę. Przedsiębiorstwo specjalizowało się w¹ nowoczesnego oprogramowania, którym ostatnio zachwycał się cały świat. Ponadto działalność Bartosza w², tak szeroko komentowana przez prasę, przynosiła mu szacunek i uznanie. Wielu nawet uważało, że ma³

niemal we wszystkich sprawach. Nikt jednak nie wiedział o jego ciemnej stronie. Mężczyznę fascynowało zabijanie innych ludzi – rozkoszował się ich⁴. Każde przestępstwo obmyślał w swoim luksusowym mieszkaniu. Była to swego rodzaju⁵ doskonałych morderczych planów. Zawsze wytworny, skupiony – na miejscu⁶ nigdy nie zostawiał po sobie śladów. Tym razem postanowił, że przez cztery tygodnie będzie czekał na przyszłą ofiarę w⁷ dworca autobusowego. Chciał poznać dokładną drogę, którą mężczyzna codziennie pokonywał do pracy. Nieświadomy niczego nieszczęśnik był dyrygentem i pracował w centrum miasta, dlatego morderca bacznie przyglądał się⁸. Jej budynek, składający się z czterech⁹, został zaprojektowany w nowoczesny sposób. Podziwiał pracujących tam ludzi, zwłaszcza ich oryginalną¹⁰, wykonywaną pewnie na zamówienie. Obiecał sobie, że zaraz po dokonaniu złowieszczego czynu kupi bilet na jedną z wystawianych tam oper.

3.

Proszę uzupełnić zdania wyrazami z ramki w odpowiedniej formie.

część głośność noc pomoc potworność skroń słabość cień
--

Wzór: *Noc* zapowiadała się chłodna. W wystużonej skórzaney kurtce było mu teraz po prostu zimno.

- a) Marynarkę od kompletu miał przewieszoną przez ramię, z jej kieszeni zwisał krawat w szaro-czarne pasy – dość rzadko spotykana garderoby u policjantów z wydziału zabójstw.

- b) Ludzie spacerowali Stawową, nie zdając sobie sprawy z tego, do jakiej doszło tutaj kilka dni temu.
- c) Markowe dodatki i biżuteria z najlepszych salonów jubilerskich. Ani kiczu.
- d) Na domiar złego chyba przesterowano ich, jakby auto było przeznaczone dla niedosłyszających.
- e) Napięta żyła na wskazywała, że mężczyzna intensywnie się nad czymś zastanawia.
- f) Nie trzeba było głębokiej wiedzy psychologicznej, by dostrzec, że podinspektor ma do tej kobiety
- g) Udawała, że słucha o jego pracy ze szczerym zainteresowaniem. Obiecała wszelką

4.

Proszę wybrać poprawne słowo.

Okazuje się, że pandemia koronawirusa (*wydobyła*, ukażała, wykryła)⁰ z nas wszystko, co najgorsze. Byliśmy zmuszeni do przebywania razem i częściej dochodziło do wybuchów agresji. Wielu psychologów mówiło już, że w trudnych czasach wrogiem ludzi są ludzie. I wydaje się, że statystyki Komendy Głównej Policji to potwierdzają – od początku roku do czerwca odnotowano o 43 zabójstwa więcej niż w tym samym (etapie, okresie, odcinku)¹ ubiegłego roku.

W pierwszym półroczu doszło do 321 zabójstw, podczas gdy w zeszłym roku o tej samej porze było ich 278. Gdzie było najwięcej morderstw? Największy wzrost miał miejsce w województwie dolnośląskim – tam (imponujący, rewelacyjny, niechlubny)² wynik podwoił się z 16 do 37 w porównaniu rok do roku. W Warszawie zamordowano 36 osób, a rok temu w tym samym czasie – „tylko” 19.

W izolacji narasta agresja i zdenerwowanie. Ludzie częściej (biorą, sięgają, kupują)³ po alkohol, są bardziej skłonni do rękoczynów, do szukania ujęcia emocji w czynach. Co ciekawe, w policyjnych (statystykach, numerach, liczbach)⁴ dominują zabójstwa na tle konfliktów i kłótni rodzinnych czy koleżeńskich. Jeśli można mówić o złotym standardzie, to najwięcej morderstw wynika z kłótni pod wpływem alkoholu. Co gorsza, po (zjedzeniu, wystąpieniu, wytrzeźwieniu)⁵ sprawcy zazwyczaj nie pamiętają powodów sprzeczki. Ale jest ofiara, prokurator i wyrok.

Na podstawie: Magda Mazurek:

Pandemia a morderstwa. W Polsce liczba zabójstw wzrosła!

<https://www.poradnikzdrowie.pl/aktualnosci/pandemia-a-morderstwa-w-polsce-liczba-zabojstw-wzrosla-aa-ccmw-xh2Q-F3jC.html> [dostęp: 7.07.2020]

5.

Proszę połączyć podane zwroty z odpowiednimi definicjami.

- 0) prowadzić firmę – ...a) *zarządzać zespołem pracowników, finansami oraz ofertą firmy*
 - 1) stracić firmę –
 - 2) rozkręcić firmę –
 - 3) założyć firmę –
 - 4) sprzedać firmę –
 - 5) przejąć firmę –
 - 6) zainwestować w firmę –
- a) *zarządzać zespołem pracowników, finansami oraz ofertą firmy*

- b) odstąpić komuś przedsiębiorstwo za pieniądze
- c) przestać mieć przedsiębiorstwo i ponieść straty materialne
- d) przeznaczyć na przedsiębiorstwo pieniądze w taki sposób, aby w przyszłości przyniosły zysk
- e) przyczynić się do dobrego prosperowania przedsiębiorstwa
- f) utworzyć przedsiębiorstwo
- g) wziąć przedsiębiorstwo, które wcześniej należało do kogoś innego

6.

Proszę uzupełnić zdania zwrotami z ćw. 5 w poprawnej formie (czas przeszły).

Wzór: *Nigdy nie studiował marketingu ani zarządzania, a tak dobrze **prowadził firmę**.*

- a) Czy pan wie, że przez swoje rozbuchane potrzeby seksualne omal nie
- b) Agnieszko, Mateuszu, czy już po swoich rodzicach?
- c) Pięćdziesiąt lat temu mój dziadek która stała się naszym rodzinnym przedsiębiorstwem.
- d) Pomimo że Marek był prezesem, to tak naprawdę Kamil i Ania – od wielu lat jest najlepsza na rynku i przynosi rekordowe zyski.
- e) Marta i Beata: W poprzednich latach naprawdę dużo pieniędzy.
- f) W zeszłym roku Ania, a za pieniądze otrzymane z transakcji wyjechała w podróż dookoła świata.

7.

Z podanych wyrazów proszę ułożyć zdania w czasie teraźniejszym.

Wzór: *Kasia / jeść / zupa / łyżka*

Kasia je zupę łyżką.

- a) Rafał / Marta / codziennie / chodzić / ten / most / do / praca
.....
- b) uczniowie / rysować / nowe / farby / na / lekcja
.....
- c) wiele / ludzie / przechadzać się / ulice / w / centrum / Katowice
.....
- d) lecieć (my) / duży / samolot / na / wakacje
.....
- e) uwielbiać (ja) / pływać / łódka / na / Mazury
.....
- f) czy / podczas / pobyt / w / góry / zachwycać się (wy) /
piękny / widoki
.....?
- g) Kamil / martwić się / stan / zdrowie / swój / rodzice
.....
- h) czy / ratować się (ty) / ucieczka / w / sytuacja / kryzysowa
.....?

8.

Proszę wpisać poprawne formy słowa *pieniądze*.

Wzór: *Zarabianie **pieniędzy** to był chyba jedyny nałóg, który
sobie pozostawił.*

- a) Może za bardzo lubił zdobywać
- b) Niektórzy mówią, że szczęścia w ży-
ciu nie dają, ale na pewno pomagają w jego zdobyciu.

- c) Nieustannie fantazjował o – chciał ich mieć jak najwięcej.
- d) Oskarżony starał się przekupić świadków
- e) W toku śledztwa znaleźli walizkę pełną
- f) Złodziej ze zdziwieniem przypatrywał się
....., ponieważ nigdy nie widział na raz tylu banknotów.

9.

Proszę zapisać pięć synonimów słowa *pieniądze* w języku potocznym (w razie wątpliwości proszę skorzystać ze słownika wyrazów bliskoznacznych). Jak często używasz tych słów? W jakich sytuacjach?

.....
.....
.....
.....
.....

10.

Proszę ułożyć pięć zdań z synonimami słowa *pieniądze* z ćw. 9.

.....
.....
.....
.....
.....
.....
.....
.....
.....

11.

Proszę określić aspekt podanych czasowników.

czasownik	aspekt	
	dokonany	niedokonany
postanowiła	x	
udawała		
obiegała		
położył		
spięła się		
zamknęła		
zapewnił		
przyjęła		
pomyślał		
miał		

12.

Podany fragment proszę przekształcić z czasu przeszłego na teraźniejszy. Proszę przeczytać nową wersję tekstu na głos.

Elwira tym razem **postanowiła** współpracować z policjantem. **Udawała**, że słucha o jego pracy ze szczerym zainteresowaniem. **Obiegała** wszelką pomoc. Kiedy jednak **położył** na stole dyktafon, **spięła się** i **zamknęła** w sobie, choć **zapewnił** ją, że nagranie nie znajdzie się w aktach śledztwa, bo jest tylko na jego potrzeby i po zakończeniu sprawy zostanie schowane w szafie pancерnej wraz z resztą

jego tajnych akt. **Przyjęła** to zapewnienie obojętnie. Boi się, **pomyślał**. I **miał** rację.

Elwira tym razem postanawia współpracować z poli-
cjantem

.....

.....

.....

.....

.....

.....

.....

.....

.....

.....

.....

.....

.....

.....

.....

.....

.....

13.

Podane czasowniki proszę przekształcić w rzeczowniki.

Wzór: *zainteresować się* – ***zainteresowanie***

- a) obezwładnić –
- b) odrestaurować –
- c) pikać –
- d) rozmyślać –
- e) ułożyć –
- f) zapewnić –
- g) zarabiać –
- h) zarysować –
- i) znaleźć –
- j) zrozumieć –

14.

Proszę uzupełnić zdania rzeczownikami z ćw. 13 w odpowiedniej formie.

Wzór: *Udawala, że słucha o jego pracy ze szczerym **zainteresowaniem**.*

- a) Przyjęła to obojętnie.
- b) pieniędzy to był chyba jedyny nałóg, który sobie pozostawił.
- c) Być może ułatwi to panu sprawcy jego zabójstwa.
- d) Pokiwała głową ze
- e) Kiedy próbował wcisnąć się pomiędzy auta a barierkę, usłyszał charakterystyczne
- f) Dosłownie w ostatniej chwili wyhamował, ratując różową landrynkę przed od słupka.
- g) Zastanowił się nad ciała zamordowanego.
- h) tak potężnego mężczyzny nie było więc proste.
- i) Jechał jak automat, tak był pochłonięty
- j) budynku nie wydawało się sprawą ani prostą, ani tanią.

15.

Od podanych czasowników proszę utworzyć imiesłów przymiotnikowy – czynny lub bierny (albo obie formy, jeśli są możliwe).

bezokolicznik	imiesłów przymiotnikowy czynny	imiesłów przymiotnikowy bierny
poukładać	–	<i>poukładany</i>
irytować	<i>irytujący</i>	–
fosforyzować		
iść		
przylegać		
zajmować		
przychodzić		
osadzić		
łączyć		
wykonać		
wypełnić		
wypisać		
zaokrąglić		
usytuować		
przeznaczyć		
czekać		
zaatakować		

16.

Proszę uzupełnić zdania odpowiednimi formami imiesłowów przymiotnikowych (czynnych lub biernych) z ćw. 15.

Wzór: *Był **poukładany**, uparcie dążył do celu.*

Wzór: ***Irytujący** odgłos czujników parkowania, normalnie słyszalny tylko dla kierowcy, w kabrioletcie mogli podziwiać wszyscy.*

- a) narożnik, trzy kondygnacje, poddasze.
- b) ściana była cała zabudowana półkami na książki.
- c) Była na przedostatnim piętrze kamienicy.
- d) Inteligencja na twarzy.
- e) Miał wrażenie, że stał się i przechodnie patrzyła tylko na niego.
- f) Na domiar złego chyba przesterowano ich głośność, jakby auto było dla niedosłyszących.
- g) Ołśniło go, kiedy zobaczył ludzi z plecakami na dworzec.
- h) Poczekałnia nie miała żadnych okien, ale były drzwi, które łączyły ją z kuchnią, gdzie mógł zrobić sobie na przykład herbatę.
- i) Poczuli się nieswojo, kiedy skierował na nią stalowe tęczówki głęboko oczu.
- j) Ślady krwi wskazywały, że Johann został w przejściu z korytarza do salonu.
- k) Wysoki, żyłasty brunet o rzymskim profilu i brwiach się niemal w jedną kreskę stał obok blatu całą szerokość ściany z oknami.
- l) Za plecami mężczyzna miał bibliotekę na wymiar i w całości książkami.
- ł) Zapisywał na nich do głowy myśli.

17.

Proszę przekształcić zdania według wzoru.

Wzór: *Tymi ulicami przechadzają się dziennie setki ludzi, jest wśród nich mnóstwo podróżnych **niosących** w rękach bagaże.*

*Tymi ulicami przechadzają się dziennie setki ludzi, jest wśród nich mnóstwo podróżnych, **którzy niosą** w rękach bagaże.*

- a) Pod nim zainstalowano długi blat, **pełniący** funkcję biurka.

.....
.....
.....
.....
.....

- b) Meyer mijał ulicznych grajków, mima, który zgromadził wokół siebie krąg przechodniów, zakochane pary **obściskujące się** tuż obok beznogiego żebraka [...].

.....
.....
.....
.....
.....

- c) Był tak skupiony na analizie, że nie dostrzegał twarzy mijanych postaci, nie słyszał muzyki **dobiegającej** z otwartych drzwi knajpek.

.....
.....
.....
.....
.....

18.

Proszę uzupełnić zdania czasownikami z ramki w formie bezosobowej.

dokonać	pozostawić	przenieść	przesterować	umieścić
usadowić	zadać	zainstalować	zbudować	znaleźć

Wzór: *Na domiar złego chyba **przesterowano** ich głośność, jakby auto było przeznaczone dla niedoślyszących.*

- a) Budynek na planie prostokąta.
- b) Okna trzeciej kondygnacji zakończone były gzymsami wspartymi na konsolkach, pomiędzy którymi
..... rzeźby główek aniołów i motywy roślinne.
- c) Na jednej z karteczek rozrysował sobie rano plan mieszkania, w którym zbrodni.
- d) Pod nim długi blat, pełniący funkcję biurka.
- e) W rogu przy balkonowych drzwiach stał okrągły stół, obok zaś fotel, na którym zwłoki ofiary.
- f) A może to właśnie na jej lekarskim „tronie”
..... po śmierci Schmidta. Tyle że ów ciężki fotel pod okno.
- g) Na podłodze kawałki glinianej amfory, która wcześniej znajdowała się w poczekalni dla pacjentów.
- h) Ofierze bardzo dużo ciosów.

PISANIE

1.

Organizujesz spotkanie literackie z Katarzyną Bondą. Proszę napisać zaproszenie na to wydarzenie dla swoich koleżanek i kolegów (30 słów).

.....

.....

.....

.....

.....

.....

.....

2.

Proszę napisać recenzję dowolnej książki, którą zamieścisz na portalu literackim dla czytelników (200 słów).

3.

„Nie ma ludzi złych, są tylko ci, którzy dokonali złych wyborów lub nie dokonali ich wcale” (Katarzyna Bonda: *Pochłaniacz*). Czy zgadzasz się z tym stwierdzeniem? Proszę napisać tekst argumentacyjny (rozprawkę) (270 słów).

4.

Kto zamordował Johanna Schmidta? Proszę napisać dalszą część historii (200 słów). Następnie proszę przeczytać całą powieść *Tylko martwi nie kłamią* Katarzyny Bondy i porównać swoją wersję z oryginałem.

MÓWIENIE

1.

Tylko martwi nie kłamią. Jak rozumiesz tytuł książki, z której pochodzi fragment? Czy zgadzasz się z tą sentencją?

2.

Co jeszcze powinien zrobić Hubert Meyer, aby rozwiązać sprawę zabójstwa Johanna Schmidta?

3.

Proszę opisać budynek, w którym mieszkasz.

4.

Kryminał na dużym ekranie. Co sądzisz o adaptacjach filmowych powieści kryminalnych? Czy film jest zawsze wiernym odzwierciedleniem książki? Proszę odwołać się do wybranych przykładów.

5.

Kto jest najpopularniejszym autorem powieści kryminalnych w twoim kraju? Proszę krótko opisać twórczość tego pisarza.

6.

Czy polscy autorzy kryminałów są tłumaczeni na twój język? Jeżeli tak, proszę ich wymienić i krótko opisać ich twórczość. Jeżeli nie, proszę zastanowić się, dlaczego tak jest.

KONTEKSTY

1.

Proszę uzupełnić tekst określeniami z ramki w odpowiedniej formie.

bierny obserwator	ciemne pokłady	gatunek literacki
katalog ludzkich rozrywek	listy bestsellerów	literatura popularna
ludzka egzystencja	ludzkie lęki	poczucie moralności
powieści detektywistyczne	poziom adrenalinę	skomplikowana fabuła
świadomy wybór	światny motyw	zagadka logiczna
zawojować rynek		

Kryminały to obecnie bardzo poczytny ...*gatunek literacki*...⁰. Jeśli prześledzić¹ z ostatnich lat, okaże się, że w pierwszej dziesiątce zawsze znajdzie się jakaś powieść ze zbrodnią w tle. Topowym zagranicznym wydawcom często wystarcza sam szkic lub opis fabuły, by wiedzieć, że oto nadchodzi kolejny hit, który² w wielu krajach. [...]

Właściwie czytanie o zbrodniach nie powinno znajdować się w³. Bo przecież kryminały to⁴, której celem jest przyniesienie odbiorcy czystej satysfakcji i radości z lektury. Nikt, sięgając po kryminał, nie oczekuje artystycznych uniesień, tylko świetnej,⁵ i ciekawych bohaterów. A że przy okazji ci bohaterowie okazują się psychopatycznymi mordercami, znacząco podnosi nasze emocje i wzmaga zainteresowanie. Zjawisko fascynacji złem nie jest niczym obcym ani specjalnie nowym. Wynika z natury samego człowieka. W psychoanalizie mówił o tym

Jung, który ciemną stronę⁶ nazywał po prostu cieniem, na co dzień stłamszonym przez zasady etyczne. Cień pozostaje w sferze naszej nieświadomości, jednak ujawnia się poprzez sztukę. Pisarz sięga do swoich⁷, syntezuje je w formie powieści, która potem potężnie przemawia do czytelników. Wszystko odbywa się poza⁸. Zło dziejące się na naszych oczach, ale w bezpiecznej odległości fikcji, fascynuje nas i nie ma w tym nic nadzwyczajnego. To dlatego czytelnicy uwielbiali nowele Edgara Allana Poe, stanowiące przetworzenie najbardziej pierwotnych⁹. A dzisiaj zagłębiają się w czarne kryminały, w których nie istnieje przejrzysty podział na dobro i zło.

Na przyczyny popularności kryminałów można jednak spojrzeć z drugiej, lepszej dla naszego¹⁰ strony. Mówi o tym Jolanta Świetlikowska, właścicielka gdańskiego wydawnictwa Oficynka, specjalizująca się w sensacyjnych gatunkach. W jednym z wywiadów przyznała, że czytelnik nie lubi zagłębiać się w same opisy zbrodni. Woli raczej myśleć o walce ze złem, którą uosabiają postacie detektywów. Satisfakcję przynosi mu więc¹¹, dochodzenie do prawdy, mierzenie się z wymagającą fabułą, a nie obcowanie ze skrywanym w sobie cieniem. Podczas czytania kryminałów czytelnik nie ma prawa pozostać¹² wydarzeń. Na równi z bohaterami musi wyruszyć w wędrówkę prowadzącą po nitce do kłębka. Ten gatunek jak żaden inny potrafi podnieść¹³. Nieprzypadkowo dobre

.....¹⁴ pochłania się za jednym zama-chem, chcąc jak najszybciej dowiedzieć się prawdy. Te potrzeby zaspokajały klasyczne już książki o Sherlocku Holmesie, a dzisiaj z powodzeniem robi to w swoich utworach np. Katarzyna Bonda czy Robert Galbraith. Postać dobrego detektywa dalej jest w cenie i nic nie zapowiada, aby auto-rzy zrezygnowali z tego¹⁵.

Na podstawie: Malwina Pietrewicz:

Dlaczego lubimy kryminały?

<https://www.coprzeczytac.pl/dlaczego-lubimy-kryminały/>

[dostęp: 28.06.2016]

2.

Proszę przeczytać hasło *Powieść kryminalna* ze *Słownika terminów literackich*, a następnie na jego podstawie wypisać pięć cech gatunkowych powieści kryminalnej.

Powieść kryminalna [...] – jedna z głównych odmian współczesnej powieści rozrywkowej, jej podstawową cechą jest wyraziście zarysowana, spoista i dynamiczna → akcja, rozwijająca się w porządku poszukiwań, które prowadzą do ustalenia, kto jest sprawcą przestępstwa (np. morderstwa). Właściwym bohaterem p.k. jest więc prowadzący dochodzenie, zasadniczą kwestią rozwiązywanie zagadki. Współcześnie rozwija się inny typ p.k. (dawniej reprezentowany przez *Arsena Lupin* M. Leblanca), w którym owo rozwiązanie gra mniejszą rolę, na plan pierwszy zaś wysuwa się relacja o działaniach przestępców. Ten typ nazywany bywa „powieścią czarną”. P.k. ukształtowała się w XIX w., co pozostaje m.in. w związku z rozwojem prasy (→ powieść w odcinkach), która zwiększyła zapotrzebowanie na powieść rozrywkową.

W XX w. p.k. stała się jedną z najważniejszych form lit. kultury masowej, oddziałując także na inne środki przekazu (zwłaszcza film). P.k., w której logika konstrukcji odgrywa tak wielką rolę, oddziaływa także na inne odmiany powieści, na jej schematach zbudowane są niekiedy także utwory o najwyższych ambicjach literackich, m.in. awangardowe (np. niektóre powieści W. Faulknera, A. Robbe-Grilleta, częściowo *Odmiany czasu* M. Butora). Klasykami p.k. są m.in. A. Conan Doyle, D. Sayers, A. Christie, G. Simenon, R. Chandler, D. Hammet.

M. Głowiński, *Powieść kryminalna*, w: *Słownik terminów literackich*, red. J. Sławiński, Zakład Narodowy im. Ossolińskich, Wrocław–Warszawa–Kraków 2008, s. 421.

.....
.....
.....
.....
.....
.....
.....
.....

3.

Powieść kryminalna jest jedną z najbardziej popularnych na świecie. Proszę dopasować autora kryminałów do postaci, którą wykreował w swojej książce.

Literatura polska:

- 0) *Katarzyna Bonda*
- 1) Joe Alex
- 2) Zygmunt Miłoszewski

- 3) Marek Krajewski
- 4) Remigiusz Mróz

- a) Teodor Szacki
- b) Eberhard Mock
- c) Joanna Chyłka
- d) *Hubert Meyer*
- e) Ben Park

0	1	2	3	4
d				

Literatura światowa:

- 0) *Arthur Conan Doyle*
- 1) Agatha Christie
- 2) Raymond Chandler
- 3) Stieg Larsson
- 4) Camilla Läckberg

- a) Herkules Poirot
- b) Mikael Blomkvist
- c) Patrik Hedström
- d) Philip Marlowe
- e) *Sherlock Holmes*

0	1	2	3	4
e				

4.

Katowice – dawniej i dziś. Proszę poszukać w Internecie starych fotografii przedstawiających panoramy następujących miejsc:

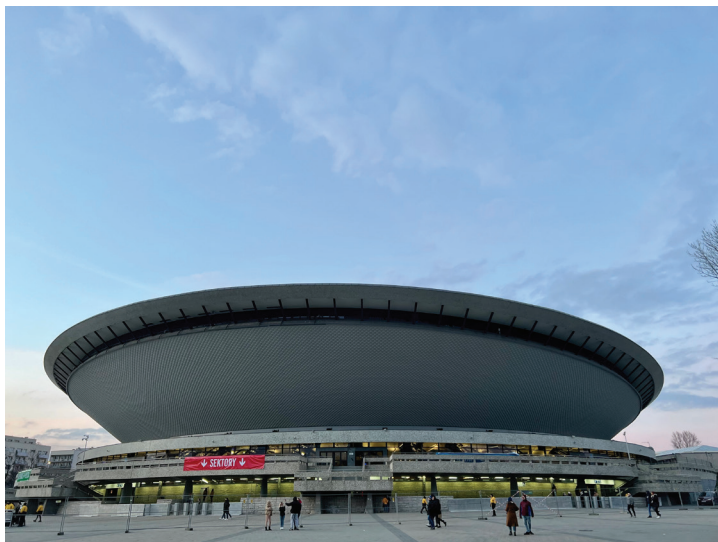
- Rynek,
- hala widowiskowo-sportowa Spodek.

Proszę porównać znalezione fotografie z tymi zaprezentowanymi poniżej – co się zmieniło, a co nadal jest takie samo?

Rynek



hala widowiskowo-sportowa Spodek



5.

W Podziękowaniach do Tylko martwi nie kłamią Katarzyna Bonda dziękuje Janowi F. Lewandowskiemu za wycieczkę po Katowicach. Zmarły w 2015 roku Jan F. Lewandowski był wybitnym znawcą historii Górnego Śląska. Jak myślisz, dlaczego pisarka zdecydowała się na spotkanie z historykiem i wspólną wycieczkę po Katowicach?

6.

Proszę przeczytać fragment artykułu naukowego „*Mordercze miasta*” (?) *Nowy polski kryminał – zwrot przestrzenny czy gra miejska?* Justyny Tuszyńskiej i napisać, jaką rolę odgrywa przestrzeń miejska w powieści kryminalnej.

[...] Podobnie jest zresztą z konstrukcją całej przestrzeni w prozie kryminalnej. Jest ona kreowana w toku utworu tak, by dostarczyć nam niezbędnych informacji, pomagających przemyśleć możliwości rozwiązania (dowiadujemy się o elementach potrzebnych do zidentyfikowania motywu i sprawy). W przestrzeni kreowanej przez klasyczny kryminał wszystko jest tekstem. Opis dotyczy tych elementów, które mają znaczenie dla rozwiązania zagadki – mówią coś o ofierze i zainteresowanych, są ulokowane w szczególny sposób. Innymi słowy, są znakami (symptomami) jakichś szerszych zjawisk, odsyłają do czegoś poza sobą. W najnowszym kryminale miejskim jest inaczej. Opisy przestrzeni miejskiej odsyłają nas po prostu do przestrzeni rzeczywistej. Fabuła zostaje wpisana w gotowy plan miasta. W klasycznym kryminale miasto jest tekstem, w kryminale miejskim miasto jest miastem. [...] Odzwierciedlenie „rzeczywistego miasta” widać już w pierwszych wrocławskich powieściach Marka Krajewskiego, które charakteryzują się szczególnie starannymi opisami lokalizacji. W *Morderstwie w Breslau* zbrodnia zostaje zupełnie klasycznie popełniona w pociągu, który sam w sobie nie jest

szczególnie opisany. Natomiast wiele uwagi poświęca się wyznaczaniu trasy pomiędzy punktami sieci.

J. Tuszyńska, „Mordercze miasta” (?) *Nowy polski kryminał – zwrot przestrzenny czy gra miejska?* „Annales Universitatis Paedagogicae Cracoviensis. Studia Poetica” 2014, nr 2, s. 106.

.....

.....

.....

.....

.....

.....

.....

.....

.....

.....

.....

.....

.....

.....

.....

.....

.....

.....

.....

.....

.....

.....

7.

Proszę przeczytać całą powieść *Tylko martwi nie kłamią* i zastanowić się, jaką funkcję pełnią Katowice i okolice w powieści Katarzyny Bondy.

8.

Twoja miejscowość jako miejsce powieści. Proszę napisać, które z lokalizacji uznałbyś/uznałabyś za atrakcyjne? Dlaczego?

Klucz do ćwiczeń

Katarzyna Bonda Tylko martwi nie kłamią (ćwiczenia dla poziomu B1)

Przygotowanie do lektury

3.

a) zamek, b) dom, c) blok, d) domek

6.

1	2	3	4	5	6	7
b	g	f	e	c	a	h

7.

a) wzrok skoncentrowanego wilka, b) pozwala z siebie żartować, c) zrobić przerwę na oddech, d) nie miał konkurencji, e) być w centrum uwagi

8.

1	2	3	4	5	6	7	8	9	10	11	12	13	14	15	16	17	18
e	p	j	g	c	r	h	l	d	m	n	o	f	i	b	ł	k	s

Po przeczytaniu

ROZUMIENIE TEKSTU

1.

¹Weroniką Rudy, ²Waldemarem (Waldkiem) Szerszeniem, ³Johanna Schmidta, ⁴Elwiry Poniatowskiej-Douglas

2.

a) NIE, b) NIE, c) TAK, d) TAK, e) NIE, f) TAK, g) NIE, h) NIE, i) NIE, j) TAK

ĆWICZENIA

LEKSYKALNO-GRAMATYCZNE

1.

¹spodnie, ²garnituru, ³marynarkę, ⁴kieszeni, ⁵krawat, ⁶krawat, ⁷krawat, ⁸butem, ⁹garniturze, ¹⁰butach, ¹¹kurtce

2.

a) człowiekiem, b) człowiek, c) Człowieku, d) człowieka, e) człowiekiem, f) człowieka, g) człowiekowi, h) człowiekowi

3.

wygląd człowieka	charakter człowieka
żyłasty, brunet, klasyczne rysy, złączone brwi, markowe dodatki, biżuteria z najlepszych salonów jubilerskich, zero kiczu	inteligentna twarz, energiczny, pomysłowy, głupia, poukładany, uparcie dążył do celu, trudny i zimny charakter

4.

1) a, 2) a, 3) c, 4) b

5.

a) Prokurator Weronika Rudy pamiętała o pilnych dokumentach, b) Meyer nie znał tej kobiety, c) Jak nazywa się autor tego raportu? d) Mateusz i Marek to niedoświadczeni detektywi, e) Podinspektor Waldemar Szerszeń wydał polecenie policjantom

6.

a) Europie Środkowo-Wschodniej, b) placu Szewczyka, c) Stawowej, d) ulicę 3 Maja, e) ulicy św. Jana, f) Teatrze Śląskim im. Stanisława Wyspiańskiego, g) Galeria Katowicka, h) Archikatedra Chrystusa Króla

8.

1	2	3	4	5	6	7	8	9	10	11	12
ł	g	i	c	j	f	d	k	h	l	e	b

9.

a) forach internetowych, b) nowoczesnych laboratoriów, c) Wczorajsze webinaria, d) ostatnim stadium, e) kolokwia teoretyczne, f) zagraniczne stypendia, g) młodych audytorach, h) archiwami śledczymi, i) szpitalne prosektoria, j) wysokie honoraria, k) znakomitymi repetytoriami, l) rygorystycznym kryteriom

10.

10.1.

a) niej, b) ją, c) nią, d) jej

10.2.

a) nim, b) niego, c) go, d) mu

11.

11.1.

a) prywatnym gabinecie, b) małego stolika, c) doświadczony policjant, d) dużą firmę, e) strasznym wydarzeniu, f) wysokiemu dachowi

11.2.

a) szaroniebieskimi oczami (oczyrna), b) brązowych oczu, c) klasycznych rysach, d) Dziennikarze branżowi, e) cenne przedmioty, f) czekającym pacjentom

12.

a) Rozwiązałbym, b) zjadłybyśmy, c) przeczytałaby, d) poszłybyście, e) potrafiliby, f) chciałoby, g) zebralibyśmy, h) musiałyby, i) bylibyście, j) zinterpretowałbyś, k) zwróciłby, l) zrobiłabyś

13.

- a) Gdybyście byli policjantami, wiedzielibyście, kto popełnił przestępstwo.
- b) Gdyby pracował jako profiler, potrafilby stworzyć portret psychologiczny sprawcy.
- c) Gdybyśmy mieli/miały dużo dowodów, moglibyśmy/mogłybyśmy go oskarżyć.

- d) Gdyby (oni) byli detektywami, rozwiązaliby różne sprawy.
- e) Gdybyś decydował/decydowała o wyroku, pełniłbyś/pełniłabyś bardzo ważną funkcję w sądownictwie.
- f) Gdybym pisał szybko i bezbłędnie, pracowałbym jako protokolant.

14.

- a) najbardziej uparty, b) najszersze, c) mniejsza, d) najmłodszym, e) piękniejszą, f) mądrzejszy, g) najweselszy, h) niższa, i) największych, j) gorsze

15.

przymiotnik	przysłówek
uparty	uparcie
szeroki	szeroko
mały	mało
młody	młodo
piękna	pięknie
mądry	mądrze
wesoły	wesoło
niska	nisko
duży	dużo
zły	źle

16.

¹W, ²z, ³Za, ⁴obok

Katarzyna Bonda
Tylko martwi nie kłamią
(ćwiczenia dla poziomu B2)

Przygotowanie do lektury

1.

1	2	3	4	5	6	7	8	9	10	11	12
g	d	f	ł	j	h	c	i	b	k	e	l

2.

wygląd zewnętrzny	zachowanie
rzymski profil, czarne lakiery, czarne polo, markowe dodatki, niezobowiązująca elegancja, orzechowe oczy, stalowe tęczęwki, wieczorowy garnitur	mieć coś wypisane na twarzy, mieć słabość do kogoś/czegoś, poczuć się nieswojo, stroić sobie żarty z kogoś/czegoś, zamknąć się w sobie

Po przeczytaniu

ROZUMIENIE TEKSTU

2.

a) TAK, b) NIE, c) TAK, d) BI, e) NIE, f) NIE, g) TAK, h) BI, i) NIE, j) TAK, k) BI, l) BI

4.

1) gzyms, 2) balustrada, 3) konsolka, 4) wykusz, 5) kondygnacja, 6) kopuła, 7) iglica

6.

1) c, 2) c, 3) a, 4) a, 5) b, 6) b

ĆWICZENIA

LEKSYKALNO-GRAMATYCZNE

2.

¹produkcji, ²filantropii, ³rację, ⁴tragedią, ⁵pracownia, ⁶zbrodni, ⁷poczekalni, ⁸filharmonii, ⁹kondygnacji, ¹⁰bizuterię

3.

a) część, b) potworności, c) cienia, d) głośność, e) skroni, f) słabość, g) pomoc

4.

¹okresie, ²niechlubny, ³sięgają, ⁴statystykach, ⁵wytrzeźwieniu

5.

1	2	3	4	5	6
c	e	f	b	g	d

6.

a) stracił firmy, b) przejęliście firmę, c) założył firmę, d) rozkręcili firmę, e) zainwestowałyśmy w firmę, f) sprzedała firmę

7.

- a) Rafał i Marta codziennie chodzą tym mostem do pracy.
- b) Uczniowie rysują nowymi farbami na lekcji.
- c) Wielu ludzi przechadza się ulicami w centrum Katowic.
- d) Lecimy dużym samolotem na wakacje.
- e) Uwielbiam pływać łódką na Mazurach.
- f) Czy podczas pobytu w górach zachwycacie się pięknymi widokami?
- g) Kamil martwi się stanem zdrowia swoich rodziców.
- h) Czy ratujesz się ucieczką w sytuacji kryzysowej?

8.

- a) pieniądze, b) pieniądze, c) pieniądzech, d) pieniędzmi,
- e) pieniędzy, f) pieniądzom

11.

czasownik	aspekt	
	dokonany	niedokonany
udawała		x
obiegała	x	
położył	x	
spięła się	x	
zamknęła	x	
zapewnił	x	
przyjęła	x	
pomyślał	x	
miał		x

12.

Elwira tym razem **postanawia** współpracować z policjantem. **Udaje**, że słucha o jego pracy ze szczerym zainteresowaniem. **Obiecuje** wszelką pomoc. Kiedy jednak **kładzie** na stole dyktafon, **spina się** i **zamyka** w sobie, choć **zapewnia** ją, że nagranie nie znajdzie się w aktach śledztwa, bo jest tylko na jego potrzeby, i po zakończeniu sprawy zostanie schowane w szafie pancерnej wraz z resztą jego tajnych akt. **Przyjmuje** to zapewnienie obojętnie. Boi się, **myśli**. I **ma** rację.

13.

a) obezwładnienie, b) odrestaurowanie, c) pikanie, d) rozmyślanie, e) ułożenie, f) zapewnienie, g) zarabianie, h) zarysowanie, i) znalezienie, j) zrozumienie

14.

a) zapewnienie, b) zarabianie, c) znalezienie, d) zrozumieniem, e) pikanie, f) zarysowaniem, g) ułożeniem, h) obezwładnienie, i) rozmyślanie, j) odrestaurowanie

15.

bezokolicznik	imiesłów przymiotnikowy czynny	imiesłów przymiotnikowy bierny
fosforyzować	fosforyzujący	fosforyzowany
iść	idący	–
przylegać	przylegający	–
zajmować	zajmujący	zajmowany

bezokolicznik	imiesłów przymiotnikowy czynny	imiesłów przymiotnikowy bierny
przychodzić	przychodzący	–
osadzić	–	osadzony
łączyć	łączący	łączony
wykonać	–	wykonany
wypełnić	–	wypełniony
wypisać	–	wypisany
zaokrąglić	–	zaokrąglony
usytuować	–	usytuowany
przeznaczyć	–	przeznaczony
czekać	czekający	–
zaatakować	–	zaatakowany

16.

- a) Zaokrąglony, b) Przylegająca, c) usytuowana, d) wypisana, e) fosforyzujący, f) przeznaczone, g) idących, h) czekający, i) osadzonych, j) zaatakowany, k) łączących, zajmującego, l) wykonaną, wypełnioną, ł) przychodzące

17.

- a) Pod nim zainstalowano długi blat, **który pełni** funkcję biurka.
- b) Meyer mijał ulicznych grajków, mima, **który zgromadził** wokół siebie krąg przechodniów, zakochane pary, **które obściskowały się** tuż obok beznogiego żebraka [...].

- c) Był tak skupiony na analizie, że nie dostrzegał twarzy mijanych postaci, nie słyszał muzyki, **która dobiegała** z otwartych drzwi knajpek.

18.

- a) zbudowano, b) umieszczono, c) dokonano, d) zainstalowano, e) pozostawiono, f) usadowiono, przemieszczono, g) znaleziono, h) zadano

KONTEKSTY

1.

¹listy bestsellerów, ²zawojuje rynek, ³ katalogu ludzkich rozrywek, ⁴literatura popularna, ⁵skomplikowanej fabuły, ⁶ludzkiej egzystencji, ⁷ciemnych pokładów, ⁸świadomym wyborem, ⁹ludzkich lęków, ¹⁰poczucia moralności, ¹¹zagadka logiczna, ¹²biernym obserwatorem, ¹³poziom adrenaliny, ¹⁴powieści detektywistyczne, ¹⁵światnego motywu

3.

Literatura polska

1	2	3	4
e	a	b	c

Literatura światowa

1	2	3	4
a	d	b	c

Spis treści

Katarzyna Bonda	5
Katarzyna Bonda: <i>Tylko martwi nie kłamią</i> (Zaadaptował i opracował dla poziomu B1 Tomasz Gęsina)	17
Ćwiczenia	30
Katarzyna Bonda: <i>Tylko martwi nie kłamią</i> (Opracował dla poziomu B2 Tomasz Gęsina).	63
Ćwiczenia	77
Klucz do ćwiczeń	110

Tłumaczenie na język angielski: Agata Olszowa
Tłumaczenie na język niemiecki: Brigitte Schniggenfittig
Tłumaczenie na język rosyjski: Anait Vielan
Tłumaczenie na język francuski: Anna Gałęziowska-Krzystolik
Tłumaczenie na język hiszpański: Ana Julia Fernández Palazzo
Tłumaczenie na język portugalski: Regiane Maria Czervinski
Tłumaczenie na język chiński: Shengmiao Yu
Autorzy fotografii: Bartosz Tramer, Anna Dziewulska-Turemka
Autor ilustracji: Marek Grela
W ilustracji mapy wykorzystano Katowickie Ikony opublikowane na licencji Creative Commons Uznanie autorstwa 4.0 Międzynarodowe (CC BY 4.0) przez Medialab Katowice.

Projekt okładki: Marek Francik
Redakcja: Anna Piwowarczyk
Korekta: Adriana Szaforz
Łamanie: Marek Zagniński / Beata Klyta
Redaktor inicjujący: Michał Kompała

Sprzymy otwartej nauce. Publikacja dostępna na licencji Creative Commons
Uznanie autorstwa-Na tych samych warunkach 4.0 Międzynarodowe (CC BY-SA 4.0)



ISSN 2720-5800

ISBN 978-83-226-4228-3 (wersja elektroniczna)

<https://orcid.org/0000-0001-9351-3777>

<https://doi.org/10.31261/PS.225>

Bonda, Katarzyna

Tylko martwi nie kłamią / Katarzyna Bonda ;
opracowanie Tomasz Gęšina ;
[tłumaczenie na język angielski: Agata Olszowa,
tłumaczenie na język niemiecki: Brigitte
Schniggenfittig, tłumaczenie na język rosyjski:
Anait Vielan, tłumaczenie na język francuski:
Anna Gałęziowska-Krzystolik, tłumaczenie na język
hiszpański: Ana Julia Fernández Palazzo,
tłumaczenie na język portugalski: Regiane Maria
Czervinski, tłumaczenie na język chiński:
Shengmiao Yu]. Wydanie I. - Katowice :
Wydawnictwo Uniwersytetu Śląskiego, 2022. -
(Czytaj po Polsku : materiały pomocnicze do nauki
języka polskiego jako obcego : edycja dla średnio
zaawansowanych ; t. 14)

Wydawca

Wydawnictwo Uniwersytetu Śląskiego
ul. Bankowa 12B, 40-007 Katowice
<https://wydawnictwo.us.edu.pl>
e-mail: wydawnictwo@us.edu.pl

Wydanie I. Ark. druk. 4,25. Ark. wyd. 4,5. PS 225.

Materiały pomocnicze do nauki języka polskiego jako obcego

Seria

CZYTAJ PO POLSKU

jest właśnie dla Ciebie, jeśli:

- ✓ znasz język polski na poziomie **podstawowym**, **średnim** lub **zaawansowanym**,
- ✓ chcesz poznać najważniejsze dzieła literatury polskiej, zanim po nie sięgniesz w oryginale,
- ✓ chcesz wzbogacić słownictwo, które jest niezbędne do czytania literatury,
- ✓ zamierzasz zdawać egzamin certyfikacyjny z języka polskiego.

Książkę opracowano z uwzględnieniem standardów wymagań egzaminacyjnych Państwowej Komisji ds. Poświadczania Znajomości Języka Polskiego jako Obcego

poziom średni — B1/B2



ISSN 2720-5800

Egzemplarz bezpłatny

ISBN 978-83-226-4228-3



9 788322 642283

Więcej o książce

