

Tomasz Huk

## Wybrane obszary funkcjonowania edukacji w województwie śląskim



UNIWERSYTET ŚLĄSKI  
WYDAWNICTWO



Fundusze Europejskie  
dla Śląskiego



Rzeczpospolita  
Polska

Dofinansowane przez  
Unię Europejską



Województwo  
Śląskie

Raport opracowano w ramach projektu „Śląskie. Obserwatorium edukacji”, współfinansowanego przez Unię Europejską ze środków Europejskiego Funduszu Społecznego Plus (EFS+)

**Wybrane obszary  
funkcjonowania edukacji  
w województwie śląskim**



Tomasz Huk

**Wybrane obszary  
funkcjonowania edukacji  
w województwie śląskim**

Recenzja naukowa  
Dr hab. Sylwia Jaskulska, prof. UAM



Raport został wykonany w ramach projektu  
pn. „Śląskie. Obserwatorium edukacji” realizowanego w ramach Funduszy Europejskich dla Śląskiego 2021–2027 (Europejski Fundusz Społeczny+),  
Priorytet: FESL.06.00-Fundusze Europejskie dla edukacji,  
Działanie: FESL.06.04-Strategiczne projekty dla obszaru edukacji.



Fundusze Europejskie  
dla Śląskiego



Rzeczpospolita  
Polska

Dofinansowane przez  
Unię Europejską



Województwo  
Śląskie

# Spis treści

1. Śląskie. Obserwatorium edukacji – charakterystyka projektu	7
2. Obszary badawcze	11
3. Założenia metodologiczne	33
3.1. Cel badań	33
3.2. Problematyka badawcza	33
3.3. Procedura badawcza oraz metody techniki i narzędzia badawcze	37
3.3.1. Analiza danych zastanych	38
3.3.2. Badania fokusowe	39
3.3.3. Badania przekrojowe	41
4. Najważniejsze wnioski	53
4.1. Specjalne potrzeby edukacyjne	53
4.2. Edukacja międzykulturowa	53
4.3. Zdrowie psychiczne dzieci i młodzieży	54
4.4. Nowoczesne metody nauczania oraz trendy w edukacji	56
4.5. Edukacja domowa	57
4.6. Rozwój kompetencji cyfrowych	57
4.7. Predykcja zawodów	59
4.8. Edukacja w kontekście zmian demograficznych	60
4.9. Wychowanie przedszkolne	62
5. Rekomendacje dla edukacji w województwie śląskim	65
5.1. Specjalne potrzeby edukacyjne	65
5.2. Edukacja międzykulturowa	68
5.3. Zdrowie psychiczne dzieci i młodzieży	69
5.4. Nowoczesne metody nauczania oraz trendy w edukacji	74
5.5. Edukacja domowa	77

Spis treści	5.6. Rozwój kompetencji cyfrowych	78
	5.7. Predykcja zawodów	79
	5.8. Edukacja w kontekście zmian demograficznych	80
	5.9. Wychowanie przedszkolne	81
	Członkowie zespołu badawczego	83
Bibliografia	85	

# 1. Śląskie. Obserwatorium edukacji – charakterystyka projektu

Przedstawione w raporcie ogólnym wyniki badań opisane zostały w dziewięciu szczegółowych raportach. Badania te stanowiły część projektu Samorządu Województwa Śląskiego pt. „Śląskie. Obserwatorium edukacji”. Celem projektu było stworzenie i funkcjonowanie obserwatorium edukacji, które wspierało Samorząd Wojewódzki w identyfikacji wyzwań oraz podejmowaniu działań na rzecz usprawnienia i podniesienia poziomu edukacji w regionie, w tym lepszego adresowania interwencji w regionalnych programach operacyjnych. Projekt realizowany był od 1.01.2024 do 30.06.2026 i obejmował swym zakresem:

- działalność badawczą i analityczną realizowaną w ramach prowadzonych badań;
- monitoring obszaru edukacji;
- organizację prac Śląskiej Rady Edukacji (ŚRE) – organu doradczego o charakterze zespołu eksperckiego, reprezentującego wszystkie stopnie edukacji w regionie;
- szkolenia wynikające z badań i rekomendacji, pozytywnie zaopiniowane przez Śląską Radę Edukacji, przeznaczone dla osób realizujących się zawodowo w obszarze edukacji.

Projekt realizowany był przez Samorząd Województwa Śląskiego we współpracy z Regionalnym Ośrodkiem Metodyczno-Edukacyjnym „Metis” w Katowicach oraz w partnerstwie z Uniwersytetem Śląskim w Katowicach, który prowadził działania badawcze i analityczne.

Zespół badawczy Uniwersytetu Śląskiego w Katowicach, składający się z pracowników naukowych reprezentujących nauki społeczne, humanistyczne i przyrodnicze, realizował badania w następujących obszarach:

Obszar 1: Edukacja włączająca i edukacja kulturowa

- specjalne potrzeby edukacyjne
- edukacja międzykulturowa

- zdrowie psychiczne dzieci i młodzieży

Obszar 2: Nowoczesne metody nauczania

- nowoczesne metody nauczania oraz trendy w edukacji
- edukacja domowa

Obszar 3: Rozwój kompetencji cyfrowych

Obszar 4: Predykcja zawodów

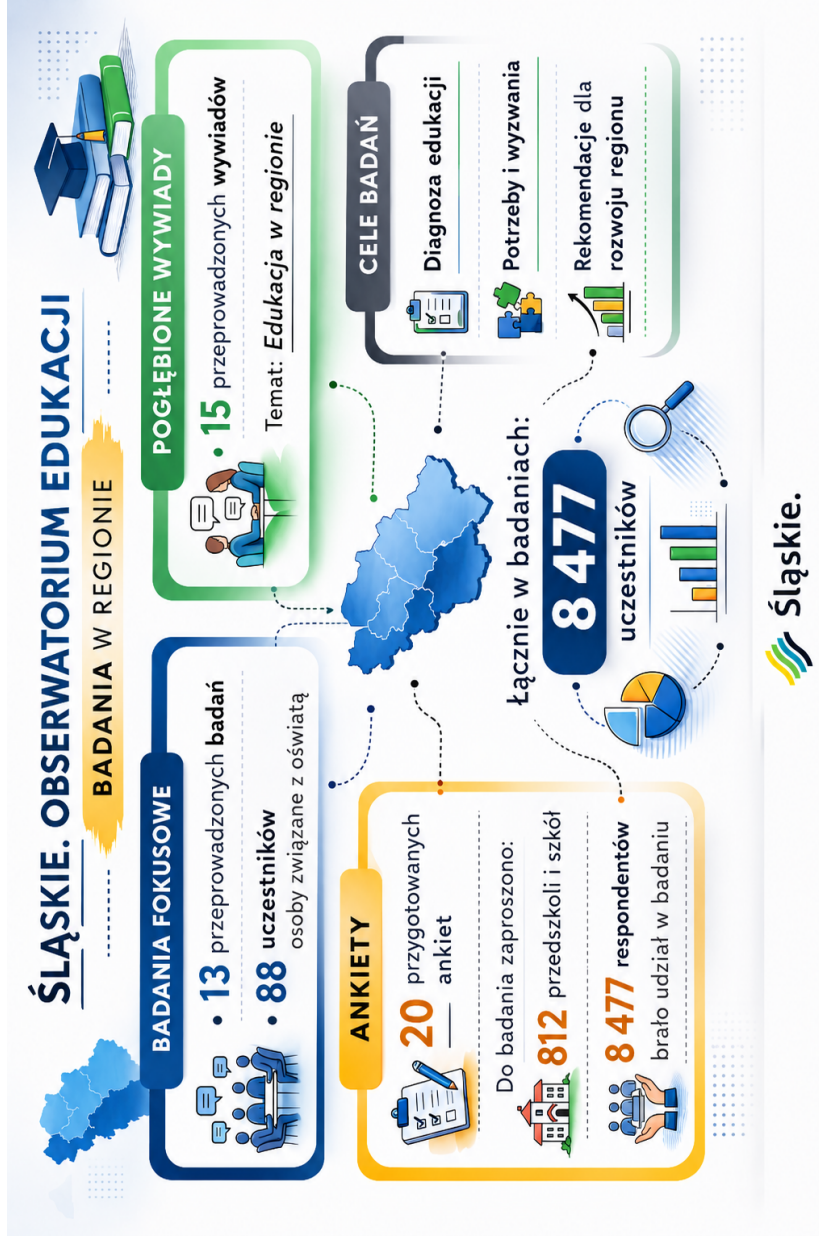
Obszar 5: Edukacja w kontekście zmian demograficznych

Zgodnie z danymi zamieszczonymi na Rysunku 1 w ramach projektu przeprowadzono 13 badań fokusowych, w których uczestniczyło 88 osób związanych z oświatą w województwie śląskim. Ponadto przeprowadzono 15 pogłębionych wywiadów z ekspertami na temat edukacji.

Przygotowano 20 ankiet, do wypełnienia których zaproszono rodziców, pełnoletnich uczniów, nauczycieli, dyrektorów z 812 przedszkoli i szkół. Ankiety zostały wypełnione w sumie przez 8477 respondentów.

Raport ogólny oraz dziewięć raportów szczegółowych opracowanych w ramach projektu „Śląskie. Obserwatorium edukacji” stanowią materiał, który może być elementem prowadzonych dyskusji na temat kierunków rozwoju województwa śląskiego. Warto zwrócić uwagę, że zaprezentowane wnioski korelują z problemami edukacyjnymi zdiagnozowanymi w wielu badaniach ogólnopolskich, a nawet tych, które prowadzono w wysokorozwiniętych państwach. A zatem województwo śląskie ma szansę stać się w Europie regionalnym liderem innowacyjności i zmiany jakości procesów edukacyjnych zachodzących w przedszkolach, szkołach podstawowych, szkołach ponadpodstawowych, szkołach branżowych, szkołach wyższych, ale też w naszych zróżnicowanych kulturowo rodzinach. Wybór właściwego kierunku zmian edukacyjnych nie należy do łatwych, dlatego bardzo ważne jest prowadzenie w tym obszarze ludzkiej działalności badań jakościowych i ilościowych. Przedstawione raporty wpisują się w zbiór wiedzy, która może być wykorzystywana podczas formułowania celów związanych z rozwojem województwa śląskiego.

Rysunek 1. Badania przeprowadzone w ramach projektu „Śląskie. Obserwatorium edukacji 2024–2026”



Źródło: Opracowanie własne.



## 2. Obszary badawcze

Początek XXI wieku przyniósł wiele przemian społecznych, kulturowych i technologicznych. Okres ten charakteryzuje się również zmianami geopolitycznymi związanymi m.in. z agresją Rosji na Ukrainę. Wszystkie te zmiany mają duży wpływ na różne obszary ludzkiej działalności. Stwarzają zupełnie nowe warunki funkcjonowania edukacji dzieci, młodzieży i osób dorosłych. Doświadczenia życiowe współczesnego dziecka są pod wieloma względami diametralnie różne od doświadczeń życiowych dziecka rozwijającego się w latach 80. czy 90. XX wieku. Współczesne dzieci i młodzież nie wyobrażają sobie świata bez smartfonów, Internetu, mediów społecznościowych, a kolejne pokolenie zapewne bez sztucznej inteligencji. Już w latach 50. XX wieku Bogdan Suchodolski dostrzegł, że „cywilizacja ludzka stała się tworem tak złożonym, iż przygotowanie ludzi do życia na jej poziomie urosło do naczelnego problemu społecznego, chociaż nie zawsze zdajemy sobie z tego sprawę. Nie zawsze należycie doceniamy ten fakt, iż dalszy rozwój cywilizacji współczesnej, a nawet po prostu jej istnienie, zależy w jak największej mierze od przygotowania ludzi do życia i pracy wedle jej wymagań”<sup>1</sup>. Współcześnie przed człowiekiem stawianych jest wiele wymagań związanych z: edukacją osób ze specjalnymi potrzebami, edukacją międzykulturową, nowoczesnymi metodami nauczania, edukacją domową, kompetencjami cyfrowymi, predykcją zawodów, demografią.

### Specjalne potrzeby edukacyjne dzieci i młodzieży

Status osób z niepełnosprawnościami w społeczeństwie był często determinowany przez uwarunkowania kulturowe i poziom życia. Przez długi czas skupiano się wyłącznie na ograniczeniach takich osób, co prowadziło do obniżonych oczekiwań w stosunku do nich oraz tłumienia

---

1 Cyt. za: S. Wołoszyn, *Źródła do dziejów wychowania i myśli pedagogicznej*, T. 2, Państwowe Wydawnictwo Naukowe, Warszawa 1966, s. 489.

ich aspiracji i pragnień. Dopiero zmiany społeczne zapoczątkowały ewolucję postaw osób pełnosprawnych wobec ludzi ze specjalnymi potrzebami edukacyjnymi<sup>2</sup>. W społeczeństwie rośnie świadomość, że niepełnosprawność nie jest następstwem uszkodzenia ciała czy wynikiem choroby, ale skutkiem barier, które człowiek napotyka w środowisku<sup>3</sup>.

Odpowiedzią na problem dostępności w różnych obszarach życia dla osób z niepełnosprawnościami jest pojawienie się w środowisku oświatowym idei kształcenia integracyjnego oraz idei edukacji włączającej. Opiera się ona na społecznym modelu niepełnosprawności, w myśl którego to nie dziecko należy zmieniać i przystosowywać do systemu szkolnego, lecz odwrotnie, szkoła i system nauczania muszą zmienić się tak, by wyjść naprzeciw indywidualnym potrzebom wszystkich dzieci – sprawnych i tych z niepełnosprawnościami<sup>4</sup>. Niestety, obserwacje potwierdzają, że dla niektórych uczniów niepełnosprawność może być powodem odstrasżającym od koleżeństwa<sup>5</sup>. A koncepcja edukacji włączającej budzi wśród nauczycieli pewne wątpliwości<sup>6</sup>, pomimo że jest systemową odpowiedzią na rosnącą liczbę dzieci posiadających orzeczenie o potrzebie kształcenia specjalnego.

## Edukacja międzykulturowa

Zdaniem Tadeusza Lewowickiego doświadczenia związane z edukacją wielokulturową wskazują na jej ambiwalentne rezultaty. Z jednej strony sprzyja ona zachowaniu ciągłości kulturowej oraz wzmocnieniu tożsamości różnych grup mniejszościowych, takich jak mniejszości narodowe, etniczne czy kulturowe. Z drugiej strony bywa, że edukacja wielokulturowa

- 
- 2 J. Czubak, *Kształcenie integracyjne – z doświadczeń nauczyciela edukacji wczesnoszkolnej*, w: *Integracja w edukacji. Jubileusz 20-lecia kształcenia integracyjnego w Katowicach*, red. T. Huk i in., Wydawnictwo Uniwersytetu Śląskiego, Katowice 2014, s. 45
  - 3 I. Ptak, *Integracja w szkole i środowisku lokalnym*, „Edukacja i Dialog” 2004, nr 154, s. 31.
  - 4 A. Firkowska-Mankiewicz, *Co nowego w edukacji włączającej*, „Edukacja” 2010, 2(110), s. 16–23.
  - 5 T. Huk, *Pedagogika medialna. Aspekty społeczne, kulturowe i edukacyjne*, Oficyna Wydawnicza Impuls, Kraków 2014, s. 61.
  - 6 J. Czubak, *Kształcenie integracyjne...*, s. 45.

utrudnia procesy integracji społecznej oraz prowadzi do stygmatyzacji lub samostygmatyzacji. W związku z tym za bardziej efektywne rozwiązanie uznaje się edukację międzykulturową, która umożliwi ochronę i rozwój odrębnych kultur, a jednocześnie wspiera wzajemne poznanie, dialog i zbliżenie pomiędzy różnymi grupami społecznymi oraz ich tradycjami kulturowymi. Potwierdzają to liczne doświadczenia realizacji edukacji międzykulturowej w Polsce i wybranych krajach sąsiednich<sup>7</sup>. Zbigniew Babicki i Mieczysław Dudek podkreślają, że edukacja międzykulturowa staje się szczególnie istotna w obliczu wojny na terenie Ukrainy oraz zmian społecznych, nasilającego się zjawiska emigracji w Polsce<sup>8</sup>.

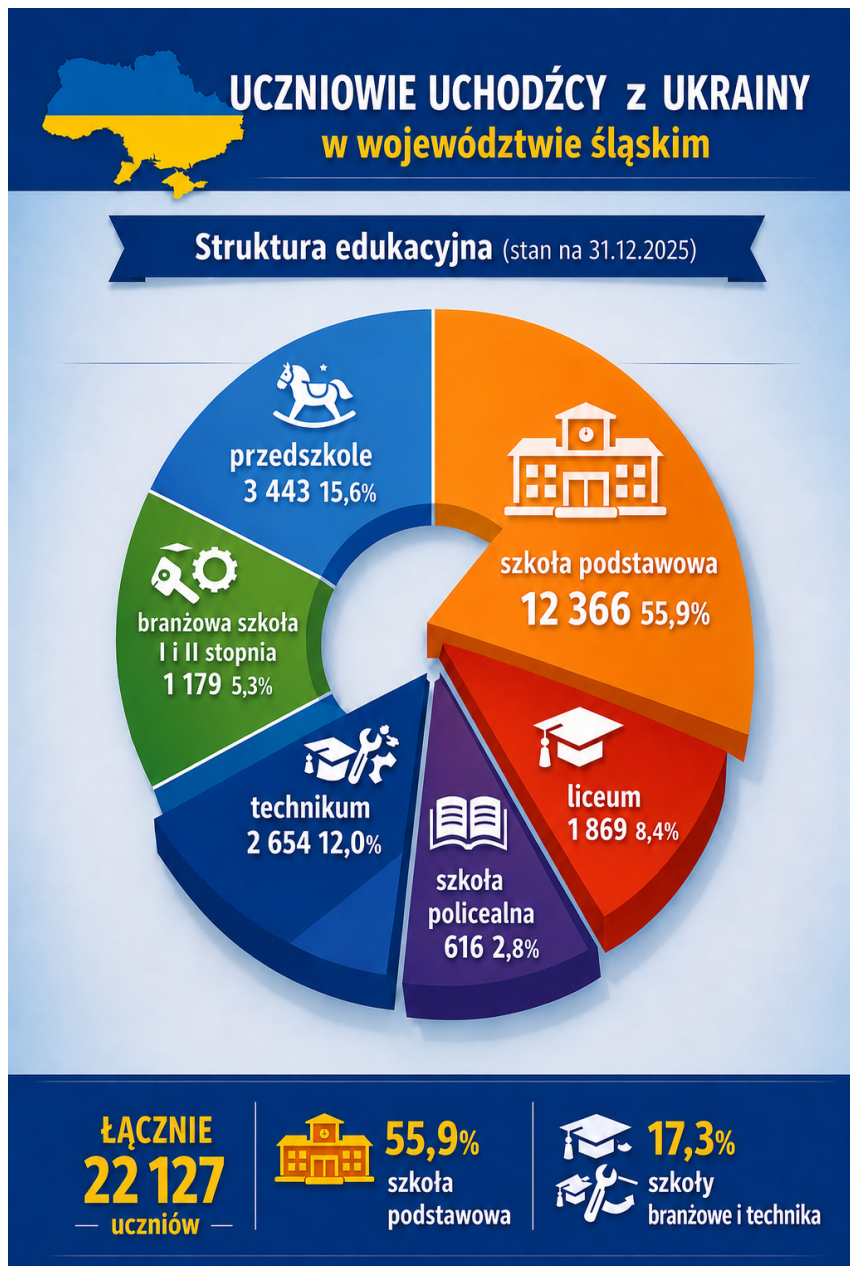
Dane z grudnia 2025 r. zamieszczone na Rysunku 2 wskazują, że z ogólnej liczby 22 127 dzieci/uczniów z Ukrainy 12 366 (55,9%) stanowią uczniowie ze szkół podstawowych. 3443 dzieci (15,6%) zapisanych jest do przedszkoli. Relatywnie wysoki udział ukraińskich uczniów obserwujemy w szkołach ponadpodstawowych, łącznie 28,5%. W technikach uczyło się 2654 uczniów (12%), w liceach – 1869 uczniów (8,4%), w szkołach branżowych I i II stopnia – 1179 uczniów (5,3%), w szkołach policealnych – 616 uczniów (2,8%). Sytuacja ta może świadczyć o kontynuacji edukacji przez ukraińską młodzież w systemie polskim. Natomiast niewielki udział szkół policealnych (2,8%) może być wynikiem ograniczonej migracji młodych dorosłych, bariery językowej, powrotu do Ukrainy, migracji do innych krajów UE. Możliwe jest również, że część uczniów podejmie lub podjęła naukę na polskich uczelniach wyższych.

Największe skupiska uczniów z Ukrainy występują w miastach na prawach powiatu. W Katowicach odnotowano 3887 takich uczniów (17,6% ogółu), w Częstochowie – 1812, w Gliwicach – 1664, w Bielsku-Białej – 1802, w Sosnowcu – 1474, w Tychach – 1023. Duże skupiska dzieci i uczniów z Ukrainy mogą wynikać z większej dostępności mieszkań i rynku pracy, rozwiniętej infrastruktury edukacyjnej, dostępności w szkołach klas przygotowawczych, sieci wsparcia społecznego. Należy zaznaczyć, że duże miasta Górnośląsko-Zagłębiowskiej Metropolii absorbują ponad połowę populacji uchodźczej regionu.

7 T. Lewowicki, *Edukacja międzykulturowa – od lokalnych sukcesów ku globalnym przesłaniom i oddziaływaniom*, „Edukacja Międzykulturowa” 2014, 3, s. 19-38.

8 Z. Babicki, M. Dudek, *Edukacja międzykulturowa drogą wychowania dla przyszłości. Aktualne problemy i wyzwania w Polsce*, „Forum Pedagogiczne” 2022, 13, s. 191–202.

Rysunek 2. Dzieci/uczniowie uchodźcy z Ukrainy w województwie śląskim [stan na 31.12.2025]



Źródło: Uczniowie uchodźcy z Ukrainy w podziale na typy szkół, klasy i powiaty stan na 31.12.2025, [https://dane.gov.pl/pl/dataset/2711,uczniowie-uchodzcy-z-ukrainy/resource/1035625/table?page=1&per\\_page=20&q=&sort=](https://dane.gov.pl/pl/dataset/2711,uczniowie-uchodzcy-z-ukrainy/resource/1035625/table?page=1&per_page=20&q=&sort=) [dostęp: 17.02.2026].

Tabela 1. Dzieci/uczniowie uchodźcy z Ukrainy w podziale na typy szkół, klasy powiaty/miasta w województwie śląskim [stan na 31.12.2025]

Powiat/miasto	Przedszkole	Szkoła podstawowa	Branżowa szkoła I i II stopnia	Technikum	Liceum ogólnokształcące	Szkoła policealna
będziński	97	339	31	57	33	2
bielski	56	297	32	16	12	
bieruńsko-lędziński	20	95	11	16	3	
cieszyński	132	539	3	65	29	13
częstochowski	25	132	2	5	5	
gliwicki	44	172	10	26	11	
ktobucki	18	87	3	3	3	
lubliniecki	31	106	9	6	6	1
mikotowski	38	194	18	26	7	
myszkowski	35	194	16	27	3	2
pszczyński	36	209	30	30	16	
raciborski	48	212	21	32	32	42
rybnicki	11	58	3	5	2	
tarnogórski	57	245	36	50	15	
wodzisławski	41	210	17	36	11	1
zawierciański	54	195	24	46	9	4
żywiecki	80	318	54	64	86	4
m. Bielsko-Biała	307	979	119	171	201	25
m. Bytom	99	375	27	76	69	20
m. Chorzów	94	402	16	92	95	6
m. Częstochowa	302	1014	85	325	51	35
m. Dąbrowa Górnicza	101	345	18	60	49	
m. Gliwice	241	1083	83	152	68	37
m. Jastrzębie-Zdrój	49	134	17	14	15	
m. Jaworzno	37	175	13	39	10	1
m. Katowice	490	1617	104	584	715	377

Powiat/miasto	Przedszkole	Szkola podstawowa	Branżowa szkoła I i II stopnia	Technikum	Liceum ogólnokształcące	Szkola policealna
m. Mysłowice	63	187	12	12	18	
m. Piekary Śląskie	16	64	5	9	7	
m. Ruda Śląska	63	250	24	42	26	1
m. Rybnik	130	415	38	112	61	7
m. Siemianowice Śląskie	35	152	13	7	14	
m. Sosnowiec	257	886	75	182	62	12
m. Tychy	162	590	84	131	41	15
m. Zabrze	121	483	52	136	62	11
m. Żory	53	249	74		22	
Ogółem	3443	12366	1179	2654	1869	616

Źródło: *Uczniowie uchodźcy z Ukrainy w podziale na typy szkół, klasy i powiaty\_ stan na 31.12.2025*, [https://dane.gov.pl/pl/dataset/2711,uczniowie-uchodzcy-z-ukrainy/resource/1035625/table?page=1&per\\_page=20&q=&sort=](https://dane.gov.pl/pl/dataset/2711,uczniowie-uchodzcy-z-ukrainy/resource/1035625/table?page=1&per_page=20&q=&sort=) [dostęp: 17.02.2026].

Podsumowując przedstawione dane, należy zwrócić uwagę na dominację modelu migracji rodzinnej, co potwierdza duża liczba dzieci uczęszczających do przedszkoli i szkół podstawowych. Największe miasta z Górnośląsko-Zagłębiowskiej Metropolii pełnią funkcję głównych biegunów osiedleńczych. Widoczny jest również znaczący udział szkolnictwa zawodowego – adaptacja do przemysłowego rynku pracy regionu. Ponadto zróżnicowanie przestrzenne wskazuje, że powiaty przygraniczne i zurbanizowane przyciągają większą liczbę uczniów, a stabilizacja edukacyjna świadczy o obecności obywateli Ukrainy na wszystkich poziomach systemu, co sugeruje stopniową integrację instytucjonalną.

Należy zauważyć, że masowe migracje generują wiele nowych problemów. Jak stwierdza Paulina Pukin, bardzo częstym zachowaniem społeczeństw wysoko rozwiniętych państw jest odseparowanie się od niezrozumiałych zbiorowości<sup>9</sup>. Zjawisko to związane jest z barierą

9 P. Pukin, *Edukacja międzykulturowa jako element strategii Rady Europy i Unii Europejskiej*, „Edukacja Międzykulturowa” 2019, 1, s. 69–80.

językową, stereotypami i uprzedzeniami, różnicami kulturowymi oraz różnicami w systemach wartości. Wiele z tych problemów rozwiązywanych jest w ramach formalnej i nieformalnej edukacji, m.in. poprzez kształtowanie kompetencji międzykulturowych wśród nauczycieli, a także dostosowanie programów edukacyjnych.

## Zdrowie psychiczne dzieci i młodzieży

Problemy ze zdrowiem psychicznym, utrudniające dzieciom i młodzieży prawidłowe funkcjonowanie i wszechstronny rozwój, niosą ze sobą długofalowe skutki, związane z występowaniem zaburzeń psychicznych w dorosłym życiu. W Polsce wiele dzieci i młodych ludzi mierzy się z takimi trudnościami. Niestety, nie otrzymują oni wsparcia lub wsparcie to jest niewystarczające<sup>10</sup>. W Polsce odsetek dzieci i młodzieży wykazujących zaburzenia psychiczne wymagające profesjonalnej opieki wynosi 9% (630 tys. osób poniżej 18. roku życia). Dane z 2015 r. pokazują, że z takiej opieki korzystało 143 tys. osób. Brak wsparcia lub niewłaściwe bądź zbyt późne wsparcie mogą prowadzić do samobójstw. Pod względem liczby samobójstw dzieci i młodzieży poniżej 19. roku życia Polska w 2014 r. znajdowała się na drugim miejscu w Europie<sup>11</sup>.

Utrzymanie na właściwym poziomie zdrowia psychicznego dzieci i młodzieży powinno być kluczowym działaniem rodziców, opiekunów, nauczycieli, psychologów i pedagogów. Współcześnie coraz więcej dzieci i młodzieży doświadcza trudności emocjonalnych mających znaczny wpływ na funkcjonowanie w szkole, rodzinie i relacjach rówieśniczych.

W rezultacie utrzymujących się trudności emocjonalnych dostrzegalne jest występowanie zaburzeń lękowych, depresji, przewlekłego stresu. U dzieci młodszych trudności te mogą objawiać się coraz częściej zauważalnymi w przedszkolu czy szkole zachowaniami agresywnymi, wycofaniem lub problemami somatycznymi (np. bóle brzucha, głowy), natomiast u młodzieży częściej pojawiają się zaburzenia nastroju, samookaleczenia i myśli samobójcze.

---

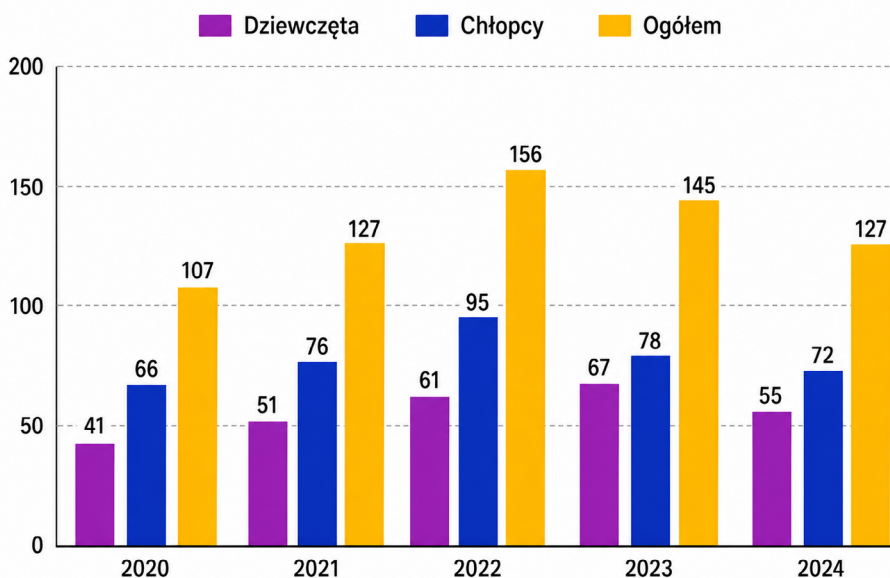
10 S. Kluczyńska, E. Sokotowska, *Zdrowie psychiczne dzieci i młodzieży w Polsce – wyzwania i rekomendacje*, „Psychologia Wychowawcza” 2023, 27, s. 67–77.

11 A. Teleon, A. Włoszczak-Szubda, *Zdrowie psychiczne dzieci i młodzieży w Polsce a rola rodziny*, „Medycyna Ogólna i Nauki o Zdrowiu” 2019, 1, s. 6–11.

Nie bez znaczenia jest tu wpływ presji szkolnej, dużych oczekiwań społecznych i rodzinnych czy mediów społecznościowych, w których przedstawione są idealne światy rówieśników.

Podejmując dyskusję na temat zdrowia psychicznego dzieci i młodzieży, jesteśmy świadomi występowania jednego z najgorszych scenariuszy, jakim są wspomniane samobójstwa dzieci i młodzieży. Przedstawione na Wykresie 1 dane wskazują, że liczba samobójstw od 2022 r. zmniejszyła się o 18,6%. To właśnie w 2022 r., w okresie pandemii COVID-19, odnotowano szczyt samobójstw dziewcząt i chłopców<sup>12</sup>.

Wykres 1. Samobójstwa dzieci i młodzieży w Polsce w grupie wiekowej do 19 lat w latach 2020–2024



Źródło: A.Czabański, *Samobójstwa i próby samobójcze w Polsce w latach 2020–2024 na podstawie danych KGP na dzień 17.01.2025*, <https://zapobiegajmysamobojstwom.pl/wp-content/uploads/Raport-zachowania-samobojcze-2020-2024-2> [dostęp: 14.02.2026].

12 A.Czabański, *Samobójstwa i próby samobójcze w Polsce w latach 2020–2024 na podstawie danych KGP na dzień 17.01.2025*, <https://zapobiegajmysamobojstwom.pl/wp-content/uploads/Raport-zachowania-samobojcze-2020-2024-2> [dostęp: 14.02.2026].

Liczba samobójstw osób do 19 lat:

- w 2020 r. wynosiła 107, w tym 41 dziewcząt i 66 chłopców popełniło samobójstwo;
- w 2021 r. wynosiła 127, w tym 51 dziewcząt i 76 chłopców popełniło samobójstwo;
- w 2022 r. wynosiła 156, w tym 61 dziewcząt i 95 chłopców popełniło samobójstwo;
- w 2023 r. wynosiła 145, w tym 67 dziewcząt i 78 chłopców popełniło samobójstwo;
- w 2024 r. wynosiła 127, w tym 55 dziewcząt i 72 chłopców popełniło samobójstwo.

Jak już wcześniej wspomniano, w dyskusjach społecznych coraz częściej zwraca się uwagę na niewystarczający dostęp do specjalistycznej pomocy psychologicznej i psychiatrycznej, długie kolejki do specjalistów, niedobór psychologów szkolnych. Podsumowując, stan zdrowia psychicznego dzieci i młodzieży wymaga pilnej uwagi i systemowego wsparcia. Kluczowe znaczenie ma wczesne rozpoznawanie problemów, rozwijanie kompetencji emocjonalnych, wsparcie ze strony szkoły i rodziny oraz zapewnienie łatwego dostępu do profesjonalnej pomocy.

## Nowoczesne metody nauczania

Istotnym elementem procesu kształcenia są metody, które pozwalają optymalnie kształtować kompetencje kluczowe, w tym kompetencje medialne. Rozwój technologiczny oraz dynamika zmian społecznych wyznaczają konieczność elastycznego, różnorodnego i innowacyjnego stosowania metod nauczania – uczenia się oraz ich operacyjnego relatywizowania do zmieniających się zadań edukacyjnych<sup>13</sup>. Z uwagi na powszechną dostępność mediów cyfrowych często są one wykorzystywane w procesie kształcenia na różnych poziomach edukacyjnych, co może determinować dostosowywanie metod nauczania do możliwości danego medium, a nie do możliwości rozwojowych dzieci i młodzieży. Nowoczesne metody nauczania powinny być ukierunkowane na rozbudzanie ciekawości, samodzielności i aktywności poznawczej

---

13 R. Panfil, *Pragmatyka współcześnie stosowanych metod nauczania – uczenia się*, „Forum Oświatowe” 2025, 2, s. 89–101.

uczniów, a przede wszystkim na ich działanie. Metody te powinny uwzględniać kreatywne zastosowanie wiedzy, aktywne budowanie konstruktów oraz wykorzystanie dużej liczby zmysłów<sup>14</sup>. Ponadto nowoczesne nauczanie powinno być oparte na mniej obszernych i krótszych formach wykładowo-ćwiczeniowych<sup>15</sup>, umożliwiającymi skuteczniejsze kształtowanie różnych kompetencji.

Podobne wnioski sformułowano na podstawie przeprowadzonego wywiadu z ekspertem. Wynika z niego, że:

- nowoczesność w edukacji wynika z podejścia do uczenia się, nie z narzędzi;
- edukacja powinna rozwijać nie tylko intelekt, ale całego człowieka;
- technologia nie jest warunkiem nowoczesnego nauczania;
- nowoczesne metody są odpowiedzią na zmieniające się funkcjonowanie poznawcze uczniów;
- najważniejsze jest nie to, czego uczeń się uczy, ale to, jak się uczy;
- uczenie przez działanie i współpracę jest bardziej efektywne niż transmisja wiedzy;
- technologia wymaga świadomego i wyważonego użycia;
- najlepsze uczenie zachodzi w realnym doświadczeniu, nie tylko w klasie;
- nowoczesność to reinterpretacja znanych metod, a nie ich wynalezienie;
- najważniejszym „narzędziem” nowoczesnej edukacji jest nauczyciel, nie technologia<sup>16</sup>.

Z wypowiedzi eksperta wyłania się spójna wizja nowoczesnej edukacji, w której kluczową rolę odgrywa nie technologia, lecz sposób myślenia o uczeniu się i rozwoju ucznia. Nowoczesność jest utożsamiana nie z wykorzystaniem narzędzi cyfrowych, ale z podejściem pedagogicznym skoncentrowanym na procesie uczenia się, jego jakości oraz dostosowaniu do zmieniających się potrzeb poznawczych uczniów.

---

14 G. Petty, *Nowoczesne metody nauczania. Praktyczne wskazówki i techniki dla nauczycieli, wykładowców i szkoleniowców*, tłum. J. Bartosik, GWP, Sopot 2010, s. 139.

15 D.B. Stanik, *Nowoczesne modele nauczania dorosłych zorientowane na rezultat, w: Uczyć z pasją: wskazówki dla nauczycieli akademickich*, red. J.S. Polak, B. Kozusznik, Wydawnictwo Uniwersytetu Śląskiego, Katowice 2014, s. 365–391.

16 Wywiad pogłębiony z nauczycielem.

A więc edukacja powinna mieć charakter holistyczny – obejmować nie tylko rozwój intelektualny, lecz także emocjonalny, społeczny i praktyczny. W tym ujęciu szczególnie istotne jest uczenie się poprzez działanie, doświadczenie i współpracę, które okazują się bardziej efektywne niż tradycyjny, transmisyjny model przekazywania wiedzy.

Technologia pełni rolę wspierającą, ale nie warunkuje nowoczesności – jej znaczenie zależy od świadomego i wyważonego wykorzystania. Również same „nowoczesne” metody nie są całkowicie nowe, lecz stanowią reinterpretację i adaptację znanych podejść do współczesnych realiów.

Najważniejszym elementem systemu edukacyjnego pozostaje nauczyciel, który jako refleksyjny praktyk potrafi stworzyć środowisko sprzyjające uczeniu się. Ostatecznie kluczowe znaczenie ma nie tyle zakres przyswajanej wiedzy, ile sposób, w jaki uczeń się uczy – rozwijanie kompetencji uczenia się staje się nadrzędnym celem edukacji.

## Edukacja domowa

Edukacja domowa jest alternatywną formą kształcenia, która może być również rozumiana jako ruch społeczny w edukacji oraz jako forma realizacji określonych idei pedagogicznych, opracowanych m.in. przez Marię Montessori, Celestyna Freineta, Helenę Parkhurst, Rudolfa Steinera czy Alexandra S. Neila<sup>17</sup>. Edukacja domowa, czyli spełnienie obowiązku szkolnego poza szkołą, nie jest uwarunkowana dużymi obostrzeniami, np. opinią z poradni psychologiczno-pedagogicznej. Procedura ta jest powszechnie dostępna, a składane przez rodziców wnioski nie zawsze są właściwie uzasadnione, dlatego może ona być nadużywana.

Anna Szafrąńska i Justyna Pawlak na podstawie prowadzonych badań sformułowały kilka powodów, dla których rodzice decydują się na edukację domową dla swoich dzieci. Są to:

- poczucie straty czasu w szkole tradycyjnej, zbyt mała ilość czasu na rozwój zainteresowań i pasji;
- duża odległość między szkołą a miejscem zamieszkania;

17 A. Tłuściak-Deliowska, M. Krawiec, *Edukacja domowa jako alternatywna forma realizacji obowiązku szkolnego. Stan polskich badań i perspektywy badawcze*, „Przegląd Pedagogiczny” 2020, 1, s. 191–202.

- niepełnosprawność dziecka – w tych przypadkach potrzeby dziecka nabierają innego znaczenia<sup>18</sup>.  
Z kolei Marta Poruszek wymienia dodatkowo:
- ciągłe kartkówki i klasówki;
- nadmiar prac domowych;
- zbyt wiele czasu spędzanego w szkole;
- stres szkolny lub fobię szkolną dziecka;
- czynniki odpychające, dotyczące krytyki metod dydaktycznych stosowanych przez szkoły i ich niedostosowania do potrzeb wszystkich grup uczniów, w tym dzieci z niepełnosprawnościami, ze specyficznymi trudnościami w nauce czy z fobiami szkolnymi<sup>19</sup>.

W praktyce edukacja domowa wygląda zupełnie inaczej niż zwykła szkoła, choć formalnie nadal jest częścią systemu oświaty. Nie zawsze dziecko uczy się w domu z rodzicami. Mogą oni zdecydować się na korzystanie z korepetytorów, platform edukacyjnych bądź grup edukacji domowej. Rodzic nie musi być nauczycielem, ale musi pilnować procesu.

Należy zaznaczyć, że dziecko w edukacji domowej musi być zapisane do konkretnej szkoły, która wydaje zgodę na edukację domową, przeprowadza egzaminy klasyfikacyjne (raz w roku) oraz wystawia świadectwo.

Dane przedstawione na Wykresie 2 wskazują liczbę uczniów spełniających obowiązek szkolny lub obowiązek nauki poza szkołą (edukacja domowa) w województwie śląskim w podziale na typ szkoły i rok szkolny od 2021/2022 do 2024/2025. Dane te świadczą o tym, że liczba uczniów uczących się poza szkołą systematycznie rośnie:

- w 2021/2022: 2675 uczniów;
- w 2022/2023: 3520 uczniów;
- w 2023/2024: 6959 uczniów;
- w 2024/2025: 7157 uczniów.

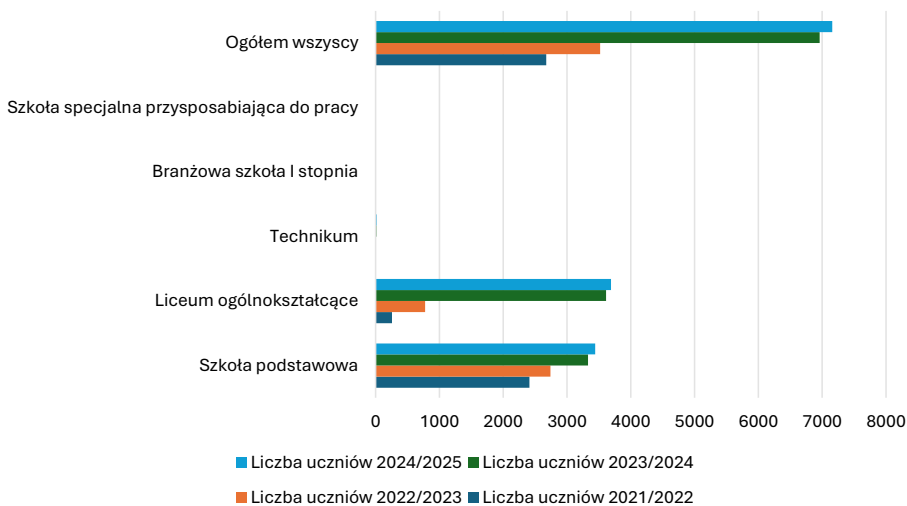
Największy skok – niemal podwojenie liczby uczniów – nastąpił między r. 2022/2023 a r. 2023/2024, co prawdopodobnie miało związek

18 A. Szafrąńska, J. Pawlak, *W poszukiwaniu lepszych możliwości kształcenia dla własnego dziecka. Edukacja domowa z perspektywy rodziców*, „Przegląd Pedagogiczny”, 2021, 1, s. 203–218.

19 M. Poruszek, *Edukacja domowa – ucieczka od zdalnego nauczania czy społeczno-wychowawcza potrzeba?*, „Problemy Opiekuńczo-Wychowawcze” 2021, 4, s. 17–31.

z pandemią COVID-19. Z edukacji domowej korzysta najwięcej uczniów szkół podstawowych i liceów ogólnokształcących. Szczególnie dynamiczny wzrost dotyczy uczniów liceów: z 258 uczniów w 2021/2022 r. do 3690 uczniów w 2024/2025 r. (ponadczternastokrotny wzrost). W szkołach podstawowych wzrost jest bardziej stabilny, ale również wyraźny – z 2409 do 3442 uczniów. Obserwujemy również niewielką, lecz rosnącą tendencję w pozostałych typach szkół. Technika, szkoły branżowe I stopnia i szkoły specjalne notują wzrost, ale skala jest znikoma (maksymalnie kilkunastu uczniów). W technikach w 2021/2022 r. edukacja domowa objęła 6 uczniów, w 2022/2023 r. – 2 uczniów, w 2023/2024 r. – 12 uczniów, a w 2024/2025 r. – 16 uczniów. W branżowej szkole I stopnia: w 2021/2022 r. – 1 ucznia, w 2022/2023 r. – 2 uczniów, w 2023/2024 r. – 4 uczniów, a w 2024/2025 r. – 6 uczniów. W szkole specjalnej przysposabiającej do pracy omawiana forma kształcenia dotyczyła w 2021/2022 r. 1 ucznia, w 2023/2024 r. – 2 uczniów, a w 2024/2025 r. – 3 uczniów<sup>20</sup>.

Wykres 2. Edukacja domowa (spełnianie obowiązku szkolnego lub obowiązku nauki poza szkołą) w województwie śląskim w latach 2021–2025



Źródło: J. Gratka, Kuratorium Oświaty w Katowicach, kwiecień 2025.

20 J. Gratka, *Uczniowie spełniający obowiązek nauki/szkolny poza szkołą*, Kuratorium Oświaty w Katowicach, Katowice, 2025.

Należy podkreślić, że edukacja domowa (pozaszkolna) stwarza możliwości do funkcjonowania edukacji alternatywnej i eksperymentalnej. Z przeprowadzonego w ramach badań wywiadu z zaangażowaną w takie działania nauczycielką wynika, że:

- szkoły i przedszkola alternatywne to reakcja na ograniczenia edukacji systemowej, szczególnie w zakresie braku indywidualizacji kształcenia brakuje właściwych ram prawnych, co powoduje funkcjonowanie w „szarej strefie” edukacyjnej;
- ten rodzaj edukacji wiąże się z wysokimi wymaganiami wobec rodziców i koniecznością ich dużego zaangażowania;
- mimo idei dostępności edukacja alternatywna jest płatna, dlatego przyciąga głównie rodziny o wyższym kapitale społecznym i ekonomicznym;
- trudno wprowadzić rozwiązania edukacji alternatywnej na masową skalę<sup>21</sup>.

Podsumowując, coraz powszechniejsza edukacja domowa przeznaczona jest najczęściej dla dzieci szczególnie uzdolnionych, dzieci z trudnościami szkolnymi, dzieci wrażliwych, np. z fobią szkolną, dzieci, których często nie ma w szkole, np. ze względu na udział w zgrupowaniach sportowych.

## Rozwój kompetencji cyfrowych

Technologie informacyjno-komunikacyjne na stałe wpisały się w życie współczesnego człowieka. Towarzyszą nie tylko adolescentom, ale i ludziom starszym – cyfrowym imigrantom, oraz coraz częściej dzieciom w wieku poniżej 3. roku życia i dzieciom w wieku przedszkolnym. Wydaje się, że ta ostatnia grupa wiekowa nie będzie w stanie wyobrazić sobie życia bez „nowych mediów”, ponieważ dzieci te rodzą się w świecie zdominowanym przez media cyfrowe, takie jak smartfony czy Internet.

---

21 Wywiad pogłębiony z nauczycielem prowadzącym zajęcia w ramach edukacji domowej.

Media pośredniczą w poznawaniu świata, a preferując określony język opisu, tworzą własne środowisko i jego specyficzne funkcjonowanie<sup>22</sup>, współcześnie coraz częściej zdominowane przez sztuczną inteligencję.

Obowiązkowe i systematyczne kształcenie kompetencji w zakresie technologii informacyjnej wymaga więc stworzenia określonych sytuacji problemowych, które winny być bardzo dobrze przygotowane pod względem dydaktycznym i organizacyjnym.

Ważną rolę odgrywają tu czynniki materialne, czyli różnego rodzaju wyposażenie obejmujące wszystkie przedmioty fizyczne ułatwiające uczenie się. Szczególny rodzaj wyposażenia stanowią środki dydaktyczne (media dydaktyczne)<sup>23</sup>. Czynniki personalne w edukacji wczesnoszkolnej są istotne w kształtowaniu kompetencji młodego człowieka, mając wpływ na rozwijanie jego zainteresowań. Dzieci i młodzież wykorzystujące media cyfrowe, takie jak komputer, a coraz częściej smartfon, wymagają zindywidualizowanego podejścia do kształtowania kompetencji cyfrowych. Zdaniem Dietera Baacke w tym obszarze należy zwrócić uwagę na świadomą, krytyczną i refleksyjną postawę wobec mediów. Skierowana jest ona na posiadanie wiedzy o specyfice medialnej drogi komunikacji oraz na biegły i kreatywny sposób obchodzenia się z mediami. Henry Jenkins rozwija swój koncept kompetencji medialnej na podstawie analizy istniejących projektów medialnych oraz analizy samych mediów cyfrowych. Jego zdaniem ważna jest nie tylko wiedza o systemach medialnych i formach ich przekazu, ale też sposób poruszania się w złożonych sieciach komunikacji internetowej<sup>24</sup>.

Treść modelu człowiek – medium cyfrowe pozwala sformułować wniosek, że człowiek w niedalekiej przyszłości może przegrać z komputerem. Już dziś obserwujemy wiele zjawisk potwierdzających tę prognozę. Technologie informacyjne, dla których komputer jest

22 J. Izdebska, *Dzieciństwo „medialne” współczesnych dzieci*, w: *Dziecko w świecie wiedzy, informacji i komunikacji*, red. S. Juszczak, I. Polewczyk, Wydawnictwo Adam Marszałek, Toruń 2005, s. 166.

23 B. Niemierko, *Kształcenie szkolne. Podręcznik skutecznej dydaktyki*, Wydawnictwa Akademickie i Profesjonalne, Warszawa 2007, s. 128.

24 A. Zembala, *WDR I BITS 21 – dwa przykłady kształcenia kompetencji medialnych dzieci*, w: *Pedagogika przedszkolna i wczesnoszkolna w sytuacji zmiany społecznej, kulturowej i oświatowej. Studia – rozprawy – praktyka*, red. S. Juszczak, M. Kisiel, A. Budniak, Katedra Pedagogiki Wczesnoszkolnej i Pedagogiki Mediów, Katowice 2011, s. 480–486.

tylko symbolem, stają się wszechobecne<sup>25</sup>. Okazuje się jednak, że wszechobecność technologii nie koresponduje z procesem wdrażania cyfryzacji w szkole. Z przeprowadzonego w ramach badań wywiadu z ekspertem wynika, iż proces ten był fragmentaryczny. Brakowało w nim długofalowego planu, systemowego wsparcia nauczycieli, odpowiednich warunków organizacyjnych, wysokiej jakości aplikacji edukacyjnych. W efekcie w szkołach technologia często ogranicza się do sprzętu (np. tablicy interaktywnej), bez realnej zmiany dydaktyki<sup>26</sup>.

## Predykcja zawodów

Zdaniem Zdzisława Wołka we współczesnym, ponowoczesnym świecie zachodzi dynamiczny rozwój naukowo-techniczny. Gospodarka funkcjonuje dziś w skali światowej, a wymiana handlowa wykracza poza granice państw. Coraz większą rolę we wszystkich obszarach życia odgrywają technologie informatyczne, co prowadzi do głębokich zmian w sposobie wykonywania pracy oraz organizacji procesów produkcyjnych<sup>27</sup>. Coraz częstsze, wielokrotne, a niekiedy nawet kilkunastokrotne zmiany miejsca lub rodzaju zatrudnienia powodują, że bez względu na moment rozwoju kariery, w którym następuje jej przerwanie, człowiek musi podejmować ją na nowo w innym środowisku, rozpoczynając ponownie proces adaptacji społecznej i zawodowej<sup>28</sup>.

Ważne jest tu odpowiednie przygotowanie nie tylko młodzieży, ale również dzieci do zmiany, do zatrudnienia na współczesnym, stale zmieniającym się rynku pracy<sup>29</sup>. Pojęcie rynku pracy jest charakterystyczne dla współczesnego społeczeństwa, budującego swoje struktury w danym modelu rozwoju cywilizacji<sup>30</sup>. W opinii Elżbiety

25 W. Furmanek, *Edukacja zawodowa a przemiany cywilizacyjne*, „Edukacja – Technika – Informatyka” 2014, 1, s.157–167.

26 Wywiad pogłębiony z nauczycielem – pomysłodawcą aplikacji edukacyjnych.

27 Z. Wołek, *Praca i edukacja na tle zadań rozwojowych wczesnej dorosłości w obliczu czwartej rewolucji przemysłowej*, „Annales Universitatis Mariae Curie-Skłodowska. Sectio J, Paedagogia-Psychologia” 2021, 34(4), s. 53–66.

28 Tamże.

29 R. Gerlach, *Edukacja zawodowa zorientowana na rynek pracy*, „Problemy Profesjologii” 2017, 1, s. 23–33.

30 W. Furmanek, *Edukacja zawodowa a rynek pracy: myśli niedokończone*, „Edukacja Ustawiczna Dorosłych” 2012, 1, s. 15–20.

Ciepuchy „przy istniejącym obecnie w Polsce systemie kształcenia i w warunkach dynamicznie zachodzących zmian w gospodarce, a także na rynku pracy planowanie kierunków kształcenia zawodowego wymaga od szkoły i instytucji współpracujących analizowania sytuacji na rynku pracy oraz śledzenia zmian w popycie na pracę i w prognozach zapotrzebowania na przyszłe kadry”<sup>31</sup>. Z kolei według Jolanty Wiśniewskiej „w dzisiejszej rzeczywistości dokonywanie wyborów edukacyjnych przez młodzież znacząco różni się od tych, które były udziałem wcześniejszych pokoleń. Obecnie nie mają one już tak jednoznacznego wymiaru, chociażby ze względu na bogatą ofertę edukacyjną czy zmienność rynku pracy, co powoduje, że proces decyzyjny jest bardziej złożony”<sup>32</sup>.

Interesujące w tym obszarze są dane Okręgowej Komisji Egzaminacyjnej w Jaworznie. Zgodnie z nimi w 2025 r. do egzaminu zawodowego przystąpiło 46 070 osób. Na podstawie tych danych możemy określić popularność wyboru kwalifikacji w szkołach branżowych, technikach i szkołach policealnych.

Tabela 2. Kwalifikacje, do uzyskania których podczas egzaminu zawodowego w 2025 r. w województwie śląskim przystąpiło do 10 osób – szkoła branżowa, technikum, szkoła policealna

Nazwa kwalifikacji	Liczba przystępujących do obu części egzaminu
Obsługa sceny	4
Realizacja nagłośnień	5
Wykonywanie robót dekarско-blacharskich	1
Montaż konstrukcji budowlanych	10
Organizacja robót związanych z budową i utrzymaniem dróg i obiektów inżynierskich oraz sporządzanie kosztorysów	3
Prowadzenie prac renowatorskich elementów architektury	6

31 E. Ciepucha, *Badania rynku pracy wsparciem dla kształcenia zawodowego*, „Edukacja Ustawiczna Dorosłych” 2012, 1, s. 93-105.

32 J. Wiśniewska, *Edukacja zawodowa jako perspektywa życiowa człowieka*, „Edukacja Zawodowa i Ustawiczna” 2018, 3, s. 445–455.

Nazwa kwalifikacji	Liczba przystępujących do obu części egzaminu
Organizacja i prowadzenie procesów przetwarzania drewna i materiałów drewnopochodnych	6
Wykonywanie prac biurowych	1
Montaż urządzeń dźwigowych	4
Obsługa i konserwacja urządzeń dźwigowych	4
Organizacja i prowadzenie eksploatacji podziemnej złóż	9
Organizacja usług gastronomicznych	6
Montaż i eksploatacja instalacji wewnętrznych telewizji satelitarnej, kablowej i naziemnej	5
Montaż i eksploatacja szerokopasmowych sieci kablowych pozabudynkowych	2
Obsługa oprogramowania i sprzętu informatycznego wspomagających użytkownika z niepełnosprawnością wzrokową	2
Montaż i obsługa prostych elementów maszyn i urządzeń	4
Wykonywanie prostych wyrobów odzieżowych	5
Diagnostowanie i naprawa nadwozi pojazdów samochodowych	4
Diagnostowanie i naprawa powłok lakierniczych	7
Diagnostowanie, obsługa i naprawa pojazdów motocyklowych	3
Organizacja i prowadzenie przedsiębiorstwa w agrobiznesie	8
Świadczenie usług opiekuńczo-wspierających osobie podopiecznej	9
Organizacja robót związanych z budową i utrzymaniem dróg kolejowych	3
Organizacja robót związanych z budową i utrzymaniem kolejowych obiektów inżynierskich oraz podstawy kosztorysowania	3
Montaż i eksploatacja sieci zasilających oraz trakcji elektrycznej	8

Źródło: *Egzamin potwierdzający kwalifikacje w zawodzie oraz egzamin zawodowy w województwie śląskim sesje egzaminacyjne, które o dobyły się w 2025 roku, OKE Jaworzno*, [https://oke.jaworzno.pl/www3/wp-content/uploads/wyniki/EZ/2025/Sprawozdanie\\_EZ\\_2025.pdf](https://oke.jaworzno.pl/www3/wp-content/uploads/wyniki/EZ/2025/Sprawozdanie_EZ_2025.pdf) [dostęp: 8.02.2026].

Tabela 2 obejmuje 25 kwalifikacji, do których przystąpiło do 10 osób. Są to kwalifikacje niszowe – łączna liczba zdających w tych zawodach stanowi znikomy ułamek wszystkich przystępujących do egzaminów w województwie śląskim. Dominują tu specjalistyczne, wąskie zawody techniczne (np. montaż urządzeń dźwigowych, eksploatacja złóż podziemnych, infrastruktura kolejowa). Część kwalifikacji dotyczy zawodów rzadkich lub schyłkowych, nauczanych w niewielu szkołach (np. prace renowatorskie elementów architektury). Niska liczba zdających w wykazanych kwalifikacjach może wynikać z:

- ograniczonej oferty edukacyjnej;
- niewielkiego zapotrzebowania rynku pracy;
- wysokiego stopnia specjalizacji lub trudności egzaminu.

W skrajnych przypadkach (1–2 osoby) można mówić o indywidualnych ścieżkach kształcenia, a nie o masowym systemie edukacji zawodowej. Dlatego kwalifikacje te nie mają istotnego wpływu statystycznego na ogólny obraz egzaminów zawodowych w regionie.

Tabela 3. Kwalifikacje, do uzyskania których podczas egzaminu zawodowego w 2025 r. w województwie śląskim przystąpiło od 1000 osób – szkoła branżowa, technikum, szkoła policealna

Nazwa kwalifikacji	Liczba przystępujących do obu części egzaminu
Przygotowanie i wydawanie dań	1862
Administracja i eksploatacja systemów komputerowych, urządzeń peryferyjnych i lokalnych sieci komputerowych	2763
Tworzenie i administrowanie stronami i aplikacjami internetowymi oraz bazami danych	3605
Wykonywanie dekontaminacji sprzętu i wyrobów medycznych	1051
Świadczenie usług medyczno-pielęgnacyjnych i opiekuńczych osobie chorej i niesamodzielnej	1125
Wykonywanie kompozycji florystycznych	1360
Obsługa magazynów	2389
Organizacja transportu	1193

Źródło: *Egzamin potwierdzający kwalifikacje w zawodzie oraz egzamin zawodowy w województwie śląskim sesje egzaminacyjne, które o dobyte się w 2025 roku, OKE Jaworzno*, [https://oke.jaworzno.pl/www3/wp-content/uploads/wyniki/EZ/2025/Sprawozdanie\\_EZ\\_2025.pdf](https://oke.jaworzno.pl/www3/wp-content/uploads/wyniki/EZ/2025/Sprawozdanie_EZ_2025.pdf) [dostęp: 8.02.2026].

W Tabeli 3 wskazano 8 kwalifikacji, do których przystąpiło łącznie ponad 15 000 osób, czyli około 1/3 wszystkich zdających w województwie śląskim. Z analizy tabeli wynika, że są to zawody uniwersalne, silnie powiązane z rynkiem pracy, często wybierane w szkołach branżowych i technikach. Najliczniej reprezentowane obszary to: informatyka (administrowanie systemami, strony internetowe i bazy danych), logistyka i transport (obsługa magazynów, organizacja transportu), gastronomia (przygotowanie i wydawanie dań), ochrona zdrowia i opieka. Rekordowa kwalifikacja – tworzenie i administrowanie stronami i aplikacjami internetowymi – wskazuje na bardzo duże zainteresowanie kompetencjami cyfrowymi. Te kwalifikacje kształtują strukturę egzaminów zawodowych w regionie i pokazują realne trendy edukacyjne oraz potrzeby rynku pracy.

A zatem możemy stwierdzić, że struktura zdających jest silnie spolaryzowana. Z jednej strony bardzo liczne kwalifikacje (tysiące osób), z drugiej – wiele kwalifikacji marginalnych (po kilka osób). System egzaminów zawodowych w woj. śląskim w 2025 r. koncentruje się na kilku kluczowych branżach, a jednocześnie podtrzymuje istnienie wysoko wyspecjalizowanych zawodów mimo ich niskiej popularności.

Warto również przytoczyć wypowiedź ekspertki dotyczącą kształcenia zawodowego uczniów z niepełnosprawnościami. Z przeprowadzonego wywiadu wynika, że:

- wybory zawodów (np. kucharz, cukiernik) często nie uwzględniają realnych ograniczeń uczniów, zwłaszcza w spektrum autyzmu;
- oferta zawodów jest wąska (np. 3 zawody dla uczniów ze spektrum autyzmu – ASD) oraz zależna od decyzji organu prowadzącego, a nie od potrzeb rynku czy uczniów;
- praktyki często odbywają się w bezpiecznym środowisku szkoły (szczególnie uczniowie z ASD pozostają bez kontaktu z rzeczywistym środowiskiem pracy), po ukończeniu szkoły zanika wsparcie, uczniowie nie potrafią przełożyć nabytych umiejętności na samodzielne działanie, absolwenci rzadko podejmują zatrudnienie (zwłaszcza ci z ASD), mają trudności z samodzielnością i podejmowaniem decyzji;
- brak wymagań wobec pracodawców w zakresie przygotowania do pracy z uczniami ze SPE;
- potencjał uczniów ze SPE nie jest wykorzystany<sup>33</sup>.

---

33 Wywiad pogłębiony z nauczycielką szkoły branżowej.

Czy zatem możliwa jest predykcja zawodów? Czy jesteśmy w stanie przewidzieć zapotrzebowanie na określone profesje w przyszłości? Odpowiadając na te pytania, powinniśmy uwzględnić rozwój technologii, automatyzację, zmiany demograficzne oraz globalne trendy gospodarcze. Dzięki analizie tych czynników możliwe będzie określenie zawodów, które będą zanikać, oraz tych, na które wzrośnie popyt. Predykcja zawodów odgrywa istotną rolę w planowaniu kariery zawodowej, systemie edukacji i polityce rynku pracy.

## Edukacja w kontekście zmian demograficznych

Sytuacja demograficzna Polski ma wyraźny wpływ na system edukacji. Od kilku lat obserwuje się niski poziom dzietności i spadek liczby dzieci, co skutkuje zmniejszaniem się liczby uczniów w przedszkolach, szkołach podstawowych i średnich. W wielu regionach prowadzi to do łączenia oddziałów (klas, grup przedszkolnych), likwidacji szkół oraz redukcji etatów nauczycielskich. Jednocześnie rośnie znaczenie edukacji dorosłych i kształcenia ustawicznego, ponieważ starzejące się społeczeństwo wymaga podnoszenia kwalifikacji przez osoby w wieku produkcyjnym i poprodukcyjnym.

Problemy demograficzne są powiązane z głębokimi przeobrażeniami społeczno-gospodarczymi, „które polegają na przejściu od cywilizacji przemysłowej do cywilizacji informacyjno-technologicznej”<sup>34</sup>.

Sytuacja ta staje się dużym wyzwaniem dla lokalnych społeczności i władz samorządowych, które muszą podejmować często mało popularne decyzje związane z różną liczebnością roczników edukacyjnych, specyfiką demograficzną danej jednostki terytorialnej czy z występującymi tendencjami demograficznymi<sup>35</sup>. Z przeprowadzonego w ramach badań wywiadu eksperckiego z dyrektorem szkoły podstawowej wynika, że w przyszłości trudna sytuacja demograficzna może umożliwić:

34 A. Piotrowska-Piątek, *Wprowadzenie*, w: *System edukacji wobec zmian demograficznych*, red. Tejże, Rządowa Rada Ludnościowa i Główny Urząd Statystyczny, Warszawa 2023, s. 7.

35 D. Moroń, *Wyzwania lokalnej polityki edukacyjnej w kontekście zmian demograficznych*, „Problemy Polityki Społecznej. Studia i Dyskusje” 2014, nr 2, s. 109–124.

- tworzenie mniej licznych klas;
- poprawę warunków lokalowych szkół;
- bardziej indywidualne podejście do ucznia<sup>36</sup>.

Ponadto spadek liczby uczniów może sprzyjać rozwojowi nowoczesnych modeli edukacji. Szkoły mogą mieć większą elastyczność w organizacji zajęć, łatwiej wprowadzać innowacje i eksperymentować z formami nauczania dostosowanymi do ucznia, a nie do masowego systemu.

Dodatkowo poprawie może ulec bezpieczeństwo i dobrostan uczniów – nauczyciele będą bardziej dostępni, szybciej zareagują na problemy wychowawcze i emocjonalne, a uczniowie będą mogli czuć się bardziej zauważeni i ważni.

W szerszej perspektywie daje to też szansę na podniesienie jakości edukacji – przesunięcie akcentu z ilości na jakość, co dobrze wpisuje się w podejście, w którym kluczowe jest to, jak uczniowie się uczą, a nie tylko to, czego się uczą.

---

36 Wywiad pogłębiony z dyrektorem szkoły podstawowej.

## 3. Założenia metodologiczne

### 3.1. Cel badań

Badania podjęte przez zespół naukowców w ramach projektu „Śląskie. Obserwatorium edukacji” skoncentrowane były na diagnozie wybranych obszarów problemowych, które dotyczyły przedszkoli, szkół podstawowych i szkół ponadpodstawowych. Skupiliśmy się na ukazaniu pewnego wycinka rzeczywistości, tworzonego przez rodziców i ich dzieci, nauczycieli, kadrę kierowniczą przedszkoli i szkół. Istotne było dla nas przedstawienie zależności oraz przechodzenia między takimi kategoriami, jak porządek i chaos, konieczność i przypadek, tożsamość i różnica, jednoznaczność i wieloznaczność, a także twórczość i odtwórczość – ujmowanymi jako przeciwstawne zjawiska w edukacji.

Zgodnie z założeniami projektu celem przeprowadzonych badań było monitorowanie stanu edukacji w województwie śląskim oraz określenie potrzeb i kierunków rozwoju.

### 3.2. Problematyka badawcza

W odwołaniu do wskazanych w projekcie obszarów badawczych, wstępnej analizy różnych badań, ale też do zainteresowań badawczych, sformułowaliśmy następujące problemy:

#### **Obszar 1: Edukacja włączająca i edukacja kulturowa**

##### **Specjalne potrzeby edukacyjne**

Jak badani definiują oraz oceniają funkcjonowanie edukacji włączającej i integracyjnej w swoich placówkach?

Jakie formy wsparcia oraz zaangażowania w pracy z uczniami ze specjalnymi potrzebami edukacyjnymi (SPE) są dostępne i oczekiwane przez badanych?

Jakie doświadczenia i wyzwania w pracy z uczniem ze SPE oraz jego rodziną wskazują badani?

### **Edukacja międzykulturowa**

W jaki sposób realizowana jest edukacja dzieci i młodzieży z innych krajów, kręgów kulturowych w śląskich placówkach oświatowych?

Z jakimi problemami mierzą się nauczyciele, dyrektorzy i inne osoby związane z systemem oświaty w związku z pracą z uczniami z innych krajów, kręgów kulturowych?

Jakie działania można wskazać w zakresie dobrych praktyk w kontekście pracy w środowisku międzykulturowym w śląskich placówkach oświatowych?

### **Zdrowie psychiczne dzieci i młodzieży**

Jak nauczyciele i dyrektorzy oceniają poziom dobrostanu psychicznego uczniów i uczennic w swoich szkołach?

Jak nauczyciele i dyrektorzy oceniają zmiany w częstości występowania problemów ze zdrowiem psychicznym wśród uczniów i uczennic w ciągu ostatnich pięciu lat?

Jak często – w opinii nauczycieli i dyrektorów – wśród uczniów i uczennic występują objawy problemów emocjonalnych, psychicznych oraz edukacyjnych?

Jak często – zdaniem nauczycieli i dyrektorów – wśród uczniów i uczennic występują zachowania ryzykowne i problemowe?

Jak nauczyciele i dyrektorzy oceniają klimat szkoły, w tym poczucie bezpieczeństwa uczniów, relacje w społeczności szkolnej oraz przestrzeganie praw dziecka?

Jak oceniana jest dostępność oraz jakość wsparcia psychologiczno-pedagogicznego w szkołach, w tym współpraca z psychologiem i pedagogiem szkolnym?

Jak nauczyciele i dyrektorzy oceniają własne kompetencje w zakresie rozpoznawania i reagowania na problemy psychiczne uczniów oraz jakie potrzeby szkoleniowe deklarują w tym obszarze?

Jakie są opinie nauczycieli i dyrektorów na temat proponowanych systemowych rozwiązań w zakresie ochrony zdrowia psychicznego dzieci i młodzieży, w tym badań przesiewowych w szkołach?

Jakie działania, inicjatywy i rozwiązania – zdaniem nauczycieli i dyrektorów – mogłyby skutecznie wspierać dobrostan psychiczny uczniów i uczennic?

W odniesieniu do grupy rodziców sformułowano odrębny zestaw problemów badawczych, które w znacznej mierze pozostają zbieżne z problemami postawionymi wobec nauczycieli i dyrektorów. Takie ujęcie umożliwia porównanie ocen i doświadczeń dotyczących zdrowia psychicznego dzieci i młodzieży z perspektywy środowiska rodzinnego oraz szkolnego. Jednocześnie specyfika roli rodziców, wynikająca z codziennej obserwacji funkcjonowania dziecka w środowisku domowym, uzasadniała uwzględnienie w badaniu dodatkowych wątków, odnoszących się do relacji rodzic – dziecko, postrzeganych trudności wychowawczych oraz doświadczeń związanych z korzystaniem ze wsparcia psychologiczno-pedagogicznego.

Jak rodzice oceniają ogólny dobrostan psychiczny i samopoczucie swojego dziecka, w tym poziom szczęścia w codziennym funkcjonowaniu?

Jakie trudności emocjonalne, społeczne i edukacyjne – zdaniem rodziców – występują u ich dzieci?

Jak często, w ocenie rodziców, ich dzieci przejawiają zachowania ryzykowne i problemowe?

Jak rodzice postrzegają relację swojego dziecka ze szkołą, w tym poczucie bezpieczeństwa, stres szkolny, relacje z nauczycielami i rówieśnikami oraz klimat szkoły?

Jak rodzice oceniają dostępność i jakość wsparcia psychologiczno-pedagogicznego w szkole swojego dziecka oraz własne doświadczenia kontaktu z psychologiem i pedagogiem szkolnym?

Jakie są postawy rodziców wobec systemowych działań wspierających zdrowie psychiczne dzieci, w tym wobec propozycji wprowadzania badań przesiewowych w szkołach?

Jakie potrzeby edukacyjne deklarują rodzice oraz jakie rekomendacje formułują w zakresie wsparcia dzieci i rodzin w obszarze zdrowia psychicznego?

## **Obszar 2: Nowoczesne metody nauczania**

### **Nowoczesne metody nauczania oraz trendy w edukacji**

W jaki sposób nowoczesne metody nauczania są definiowane, postrzegane i praktycznie stosowane w szkołach województwa śląskiego, jakie są w tym obszarze potrzeby oraz dobre praktyki w zakresie dydaktyki?

### **Edukacja domowa**

W jaki sposób postrzegana jest edukacja domowa przez dyrektorów szkół i nauczycieli z terenu województwa śląskiego?

## **Obszar 3: Rozwój kompetencji cyfrowych**

W jaki sposób rozwijane są kompetencje cyfrowe nauczycieli oraz uczniów w szkołach w województwie śląskim?

Z jakimi problemami mierzą się nauczyciele, dyrektorzy oraz uczniowie w zakresie rozwoju kompetencji cyfrowych, w tym wykorzystywania ich w nauczaniu różnych przedmiotów?

Jakie działania można wskazać w zakresie dobrych praktyk w obszarze rozwijania kompetencji cyfrowych?

Jakie są szanse wsparcia rozwoju kompetencji cyfrowych w badanych szkołach?

#### **Obszar 4: Predykcja zawodów**

Jak realizowana jest edukacja zawodowa w województwie śląskim w kontekście nowych i rozwijających się dziedzin?

#### **Obszar 5: Edukacja w kontekście zmian demograficznych**

W jaki sposób obecna i prognozowana sytuacja demograficzna w województwie śląskim warunkuje zmiany w szkolnictwie w tym regionie?

Przedstawione główne problemy badawcze zostały zoperacjonalizowane w raportach dotyczących każdego z wymienionych obszarów badawczych. Należy przypomnieć, że poza niniejszym ogólnym raportem z badań opracowanych zostało 9 raportów szczegółowych.

### **3.3. Procedura badawcza oraz metody techniki i narzędzia badawcze**

Biorąc pod uwagę problem ogólny badań oraz wskazania metodologiczne projektu, zdecydowaliśmy, że główną metodą badawczą będą badania przekrojowe (sondaż diagnostyczny). Dostarczyły one liczbowego opisu tendencji, postaw, opinii występujących w populacji<sup>1</sup>. Badania były anonimowe i przekrojowe, ponieważ dane nie były w żaden sposób przypisane do konkretnego respondenta oraz były zbierane w jednym czasie<sup>2</sup>. W założeniach projektu działanie zdefiniowano jako

1 J.W.V. Creswell, *Projektowanie badań naukowych. Metody jakościowe, ilościowe i mieszane*, tłum. J. Gilewicz, Wydawnictwo Uniwersytetu Jagiellońskiego, Kraków 2013, s. 161.

2 Tamże, s. 163.

„badania przekrojowe” z wykorzystaniem techniki ankiety<sup>3</sup>, w ramach której opracowaliśmy 20 kwestionariuszy ankiet.

W celu wyeliminowania subiektywnego kontekstu badaczy<sup>4</sup> oraz uwzględniając praktykę edukacyjną w określonych w projekcie obszarach, badania przekrojowe (sondażowe) poprzedzone były badaniami fokusowymi oraz uzupełnione wnioskami z wywiadów pogłębionych z ekspertami. A zatem nasze działania obejmowały cztery etapy:

- przeprowadzenie wywiadów fokusowych w określonych obszarach badawczych, na podstawie których wyznaczono szczegółową problematykę ankiet zrealizowanych w ramach badań przekrojowych;
- przeprowadzenie badań przekrojowych (sondażowych): opracowanie kwestionariuszy ankiet, konsultacje kwestionariuszy ankiet przez członków zespołu badawczego i wybranych przedstawicieli respondentów, realizacja badań przekrojowych (przeprowadzenie badań kwestionariuszowych i ich analiza);
- przeprowadzenie wywiadów pogłębionych z ekspertami;
- opracowanie wniosków rekomendacji na podstawie przeprowadzonych badań.

### 3.3.1. Analiza danych zastanych

W projekcie dokonano również analizy danych zastanych. Jest to metoda badań niereaktywnych polegająca na korzystaniu z informacji zgromadzonych wcześniej przez innych badaczy bądź instytucje. Osiągnięcie założonego celu badawczego wymagało uwzględnienia oficjalnych danych statystycznych, które pozwoliły przedstawić aktualną oraz prognozowaną sytuację demograficzną województwa śląskiego, a także ukazać na tym tle zmiany zachodzące w obszarze edukacji<sup>5</sup>.

---

3 T. Pilch, T. Bauman, *Zasady badań pedagogicznych*, Wydawnictwo Akademickie „Żak”, Warszawa 2001, s. 81.

4 K. Rubacha, *Prawidłowości i/lub kontekst jako kryteria tworzenia wiedzy pedagogicznej*, w: *Metodologiczne problemy tworzenia wiedzy w pedagogice. Oblicza akademickiej praktyki*, red. J. Piekarski, D. Urbaniak-Zajęc, K. Szmiedt, Oficyna Wydawnicza Impuls, Kraków 2010, s. 57.

5 A. Zygmunt-Ziemianek, *Edukacja w kontekście zmian demograficznych w województwie śląskim. Raport*, Śląskie. Obserwatorium edukacji 2024–2026, Wydawnictwo Uniwersytetu Śląskiego, Katowice 2026.

Analizowane dane zastane posłużyły nam podczas projektowania badań fokusowych, badań przekrojowych oraz wywiadów pogłębionych.

### **3.3.2. Badania fokusowe**

Po dokonaniu analizy danych dotyczących problematyki kolejny etap naszych działań naukowych polegał na przeprowadzeniu badań fokusowych. Zastosowaliśmy w nich dobór celowy. Osoby uczestniczące w badaniu zostały dobrane ze względu na zajmowane stanowisko i wykonywany zawód. Grupy fokusowe liczyły od 5 do 8 osób. W sumie przeprowadziliśmy 13 badań fokusowych, w których uczestniczyło 88 osób zatrudnionych w placówkach oświatowych, jednostkach samorządu terytorialnego (przedstawiciele organów prowadzących) i w kuratorium oświaty.

W wywiadach fokusowych zastosowaliśmy pytania otwarte, które dotyczyły przyjętych założeń projektowych, mających swoje odzwierciedlenie w praktyce edukacyjnej badanych osób.

Osoby badane zostały poinformowane o celu i przebiegu badania, o dobrowolności udziału w badaniu i anonimowości odpowiedzi. Wywiady były nagrywane (zapis audiowizualny). Każda osoba wyraziła pisemną zgodę na udział w badaniu, w tym na nagrywanie. Badanie trwało około 120 minut i było podzielone na dwie części z 15-minutową przerwą pomiędzy nimi.

W wyniku analizy wywiadów fokusowych ustaliliśmy zakres problemowy poszczególnych obszarów określonych w projekcie. Zidentyfikowaliśmy potrzeby, bariery, możliwości i szanse związane z funkcjonowaniem przedszkoli, szkół podstawowych i ponadpodstawowych.

**W obszarze 1:** w zakresie edukacji włączającej i edukacji międzykulturowej przeprowadziliśmy 2 badania fokusowe. W pierwszym wywiadzie fokusowym wzięto udział 8 osób badanych. Byli to wizytatorzy kuratorium oświaty oraz nauczyciele-konsultanci z regionalnych ośrodków doskonalenia nauczycieli. W drugim wywiadzie wzięto udział 5 osób badanych. Byli to nauczyciele zatrudnieni w placówkach oświatowych na stanowisku psychologa, pedagoga, logopedy. W zakresie

zdrowia psychicznego dzieci i młodzieży przeprowadziliśmy jedno badanie fokusowe. W wywiadzie wzięto udział 6 osób. Byli to nauczyciele zatrudnieni na stanowisku psychologa i pedagoga w przedszkolu, szkole podstawowej i szkole ponadpodstawowej.

**W obszarze 2:** nowoczesne metody nauczania, przeprowadziliśmy 2 badania fokusowe. W pierwszym wywiadzie fokusowym wzięto udział 8 osób badanych. Byli to nauczyciele, nauczyciele specjaliści, w tym również nauczyciel akademicki (anglista, nauczyciel edukacji wczesnoszkolnej, biolog, fizyk, bibliotekarz, historyk, dyrektor szkoły). W drugim wywiadzie również wzięto udział 8 osób. Byli to nauczyciele, nauczyciele-konsultanci z regionalnych ośrodków doskonalenia nauczycieli oraz wizytator kuratorium oświaty.

**Obszar 3:** rozwój kompetencji cyfrowych oraz edukacja domowa, obejmował przeprowadzenie wywiadu z nauczycielami-konsultantami oraz pracownikami kuratorium oświaty. W wywiadzie wzięto udział 8 osób badanych. Byli to nauczyciele, nauczyciele specjaliści, w tym również nauczyciel akademicki (anglista, nauczyciel edukacji wczesnoszkolnej, biolog, fizyk, bibliotekarz, historyk, dyrektor szkoły).

**W obszarze 4:** predykcja zawodów, przeprowadziliśmy 2 badania fokusowe. W pierwszym wywiadzie fokusowym wzięto udział 7 osób badanych. Byli to nauczyciele kształcenia zawodowego – teoretycznego i praktycznego. W drugim wywiadzie wzięto udział 6 osób badanych. Byli to dyrektorzy zespołów szkół ponadpodstawowych kształcących w zawodach.

**W obszarze 5:** edukacja w kontekście zmian demograficznych w województwie śląskim, przeprowadziliśmy jedno badanie fokusowe. W wywiadzie wzięto udział 6 osób. Byli to naczelnicy wydziałów zajmujących się sprawami edukacji/oświaty w jednostkach samorządu terytorialnego województwa śląskiego lub ich zastępcy.

**W obszarach 1, 2, 3, 4, 5** przeprowadziliśmy dodatkowo 3 badania fokusowe. W każdym wywiadzie fokusowym wzięto udział po 6 osób. Były

to grupy fokusowe składające się z dyrektorów przedszkoli, nauczycieli przedszkoli oraz rodziców dzieci w wieku przedszkolnym.

### 3.3.3. Badania przekrojowe

Na podstawie wniosków z badań fokusowych określiliśmy szczegółową problematykę ankiet, które przeprowadziliśmy w ramach badań przekrojowych (sondażowych). W obszarze 1: edukacja włączająca, poza problematyką dotyczącą specjalnych potrzeb edukacyjnych dzieci i młodzieży znalazły się problemy z zakresu edukacji międzykulturowej oraz zdrowia psychicznego dzieci i młodzieży. Obszar 2, nowoczesne metody nauczania, poszerzyliśmy o problematykę edukacji domowej. Ponieważ uznaliśmy, że etap wychowania przedszkolnego nie jest wystarczająco wyeksponowany, skonstruowaliśmy dodatkowe ankiety, adresowane do dyrektorów i nauczycieli wychowania przedszkolnego oraz rodziców dzieci w wieku przedszkolnym. Ankiety dotyczące wychowania przedszkolnego skonstruowaliśmy w aspekcie problematyki ujętej w obszarach 1, 2, 3, 4 i 5. Uznaliśmy, że odpowiedzi udzielane przez respondentów będą zbierane w formie badania CAWI (Computer Assisted Web Interview). Jest to metoda zbierania danych polegająca na przesyłaniu respondentom formularzy do wypełnienia przez Internet. W obszarze 5, edukacja w kontekście zmian demograficznych, nie przeprowadziliśmy badań przekrojowych, wykorzystując tu analizy danych zastanych udostępnianych m.in. przez Główny Urząd Statystyczny.

Tabela 4. Obszary, problematyka i respondenci w badaniach sondażowych (przekrojowych) realizowanych w projekcie „Śląskie. Obserwatorium edukacji 2024–2026”

Obszar	Problematyka	Respondenci
Obszar 1: Edukacja włączająca, edukacja międzykulturowa oraz zdrowie psychiczne dzieci i młodzieży	– specjalne potrzeby edukacyjne	– dyrektorzy przedszkoli i szkół – nauczyciele, w tym nauczyciele specjaliści przedszkoli i szkół – rodzice dzieci/uczniów przedszkoli i szkół

Obszar	Problematyka	Respondenci
Obszar 1: Edukacja włączająca, edukacja międzykulturowa oraz zdrowie psychiczne dzieci i młodzieży	– edukacja międzykulturowa	– dyrektorzy przedszkoli i szkół – nauczyciele przedszkoli i szkół
Obszar 1: Edukacja włączająca, edukacja międzykulturowa oraz zdrowie psychiczne dzieci i młodzieży	– zdrowie psychiczne dzieci i młodzieży	– dyrektorzy szkół – nauczyciele – rodzice
Obszar 2: Nowoczesne metody nauczania	– nowoczesne metody nauczania oraz trendy w edukacji	– dyrektorzy szkół – nauczyciele – rodzice
Obszar 2: Nowoczesne metody nauczania	– edukacja domowa	– dyrektorzy szkół – nauczyciele szkół – rodzice
Obszar 3: Rozwój kompetencji cyfrowych	– kompetencje cyfrowe	– nauczyciele szkół – rodzice
Obszar 4: Predykcja zawodów	– kształcenie branżowe (zawodowe)	– dyrektorzy szkół branżowych – kadra zarządzająca szkół branżowych – nauczyciele szkół branżowych – piętnoletni uczniowie szkół branżowych
Funkcjonowanie wychowania przedszkolnego w kontekście problematyki obszaru 1, 2, 3, 4, 5	– edukacja włączająca – nowoczesne metody nauczania – rozwijanie kompetencji cyfrowych – predykcja zawodów – zmiany demograficzne	– dyrektorzy przedszkoli – nauczyciele przedszkoli – rodzice dzieci w wieku przedszkolnym

Źródło: Opracowanie własne.

W przypadku naszych badań chcieliśmy pozyskać jak najwięcej wypowiedzi osób związanych z oświatą w województwie śląskim. Badania przeprowadziliśmy, wysyłając link do internetowego kwestionariusza ankiety. Skonstruowaliśmy 20 różnych kwestionariuszy ankiet, które dotyczyły: edukacji domowej, specjalnych potrzeb edukacyjnych, edukacji międzykulturowej, kompetencji cyfrowych, zdrowia psychicznego, nowoczesnych metod nauczania, kształcenia branżowego.

Tabela 5. Wykaz przeprowadzonych ankiet w projekcie „Śląskie. Obserwatorium edukacji 2024–2026”

Nr ankiety	Nazwa ankiety
1.	Ankieta dotycząca edukacji domowej skierowana do dyrektorów szkół
2.	Ankieta dotycząca edukacji domowej skierowana do nauczycieli szkół
3.	Ankieta dotycząca edukacji domowej skierowana do rodziców
4.	Ankieta dotycząca specjalnych potrzeb edukacyjnych uczniów skierowana do dyrektorów przedszkoli i szkół
5.	Ankieta dotycząca specjalnych potrzeb edukacyjnych uczniów skierowana do nauczycieli, w tym nauczycieli specjalistów przedszkoli i szkół
6.	Ankieta dotycząca specjalnych potrzeb edukacyjnych uczniów skierowana do rodziców dzieci/uczniów przedszkoli i szkół
7.	Ankieta dotycząca edukacji międzykulturowej skierowana do dyrektorów przedszkoli i szkół
8.	Ankieta dotycząca edukacji międzykulturowej skierowana do nauczycieli przedszkoli i szkół
9.	Ankieta dotycząca kompetencji cyfrowych skierowana do nauczycieli szkół
10.	Ankieta dotycząca kompetencji cyfrowych skierowana do rodziców
11.	Ankieta dotycząca zdrowia psychicznego dzieci i młodzieży skierowana do rodziców
12.	Ankieta dotycząca zdrowia psychicznego uczniów skierowana do nauczycieli i dyrektorów szkół
13.	Ankieta dotycząca nowoczesnych metod nauczania skierowana do dyrektorów szkół
14.	Ankieta dotycząca nowoczesnych metod nauczania (oraz trendów w edukacji) skierowana do nauczycieli
15.	Ankieta dotycząca nowoczesnych metod nauczania skierowana do rodziców
16.	Ankieta dotycząca kształcenia branżowego (zawodowego) skierowana do dyrektorów, kadry zarządzającej oraz nauczycieli szkół branżowych i techników
17.	Ankieta dotycząca kształcenia branżowego (zawodowego) skierowana do pełnoletnich uczniów szkół branżowych i techników
18.	Ankieta dla nauczycieli dotycząca poprawy jakości edukacji w przedszkolu w zakresie: edukacji włączającej, nowoczesnych metod nauczania, rozwijania kompetencji cyfrowych, predykcji zawodów, zmian demograficznych
19.	Ankieta dla rodziców dotycząca poprawy jakości edukacji w przedszkolu w zakresie: edukacji włączającej, nowoczesnych metod nauczania, rozwijania kompetencji cyfrowych, predykcji zawodów, zmian demograficznych
20.	Ankieta dla dyrektorów dotycząca poprawy jakości edukacji w przedszkolu w zakresie: edukacji włączającej, nowoczesnych metod nauczania, rozwijania kompetencji cyfrowych, predykcji zawodów, zmian demograficznych

Źródło: Opracowanie własne.

Badania przekrojowe przeprowadziliśmy we współpracy z Kuratorium Oświaty w Katowicach za pośrednictwem Wydziału Nadzoru Pedagogicznego oraz delegatur.

Zasięg terytorialny jednostek Kuratorium Oświaty w Katowicach obejmuje miasta i powiaty wchodzące w obszar działania Wydziału Nadzoru Pedagogicznego:

- miasta na prawach powiatu: Katowice, Tychy, Siemianowice Śląskie, powiat: bieruńsko-lędziński;
- miasto i powiaty wchodzące w obszar działania delegatury w Bielsku-Białej: miasto na prawach powiatu: Bielsko-Biała, powiaty: bielski, cieszyński, pszczyński, żywiecki;
- miasta i powiat wchodzące w obszar działania delegatury w Bytomiu: miasta na prawach powiatu: Bytom, Chorzów, Piekary Śląskie, Świętochłowice, powiat: tarnogórski;
- miasto i powiaty wchodzące w obszar działania delegatury w Częstochowie: miasto na prawach powiatu: Częstochowa, powiaty: częstochowski, kłobucki, lubliniecki, myszkowski;
- miasta i powiat wchodzące w obszar działania delegatury w Gliwicach: miasta na prawach powiatu: Gliwice, Ruda Śląska, Zabrze, powiat: gliwicki.
- miasta i powiaty wchodzące w obszar działania delegatury Rybniku: miasta na prawach powiatu: Jastrzębie-Zdrój, Rybnik, Żory, powiaty: mikołowski, raciborski, rybnicki, wodzisławski.
- – miasta i powiaty wchodzące w obszar działania delegatury w Sosnowcu: miasta na prawach powiatu: Dąbrowa Górnicza, Jaworzno, Sosnowiec, Mysłowice, powiaty: będziński, zawierciański<sup>6</sup>.

Na podstawie Rejestru Szkół i Placówek Oświatowych przygotowaliśmy operat zawierający wykaz przedszkoli, szkół podstawowych, szkół ponadpodstawowych, w tym liceów ogólnokształcących, szkół branżowych I i II stopnia oraz techników. Założyliśmy, że ankiety nr 1 do 17 zostaną wypełnione w tym samym terminie, od 12 do 23 czerwca 2025 roku. Ze względu na niezadowalającą liczbę odpowiedzi wysłaliśmy przypomnienie do przedszkoli i szkół

---

6 *Zasięg terytorialny jednostek Kuratorium Oświaty w Katowicach*, <https://bip.kuratorium.katowice.pl/index.php/kontakt/> [dostęp: 10.05.2025].

biorących udział w badaniu, z informacją o wydłużeniu badań do 1 lipca 2025 roku.

Duża liczba tematycznie różnych ankiet, które mogły trafić do danej placówki oświatowej i stanowić spore obciążenie dla dyrektora i nauczycieli, była argumentem za określeniem liczby placówek, do których miał zostać wysłany określony rodzaj ankiet. Ustaliliśmy zatem, że:

- ankiety dotyczące kształcenia branżowego zostaną wysłane do wszystkich szkół branżowych w województwie śląskim prowadzonych przez jednostki samorządu terytorialnego;
- ankiety dotyczące edukacji domowej, specjalnych potrzeb edukacyjnych, edukacji międzykulturowej, kompetencji cyfrowych, zdrowia psychicznego i nowoczesnych metod nauczania zostaną wysłane do określonej liczby placówek.

Na przykład Delegatura w Bytomiu rozesała prośbę o wypełnienie ankiet dotyczących specjalnych potrzeb edukacyjnych do 25 przedszkoli, 16 szkół podstawowych oraz 3 liceów ogólnokształcących. Tyle samo innych placówek tego typu otrzymało od tej delegatury ankiety dotyczące edukacji międzykulturowej. Liczbę placówek oświatowych, do których wysłano zaproszenie do wypełnienia ankiet, przedstawiono w tabeli 3.

Zaproszenia do wypełnienia ankiet zostały wysłane do dyrektorów placówek oświatowych. W zaproszeniu zawarta została informacja o projekcie badawczym Uniwersytetu Śląskiego realizowanym we współpracy z Kuratorium Oświaty w Katowicach. Zamieszczono skierowaną do dyrektora szkoły prośbę o wypełnienie ankiet oraz o dystrybucję linków do ankiety dla nauczycieli i rodziców za pośrednictwem dziennika elektronicznego. Podano też informacje o terminie aktywności linków do ankiet, o anonimowości i dobrowolności ankiet oraz o możliwości rezygnacji z ich wypełnienia w każdym momencie.

Ponadto do udziału w badaniach ponownie zostało zaproszonych 812 przedszkoli z województwa śląskiego, ponieważ uznaliśmy, że w ankietach niewystarczająco wyeksponowano problematykę wychowania przedszkolnego. A zatem przeprowadziliśmy dodatkowe ankiety nr 18 do 20, które respondenci wypełniali od 27 października do 31 grudnia 2025 roku. Zaproszenie i prośba o wypełnienie ankiet wysłane były do wszystkich przedszkoli w województwie śląskim z adresu e-mail Obserwatorium z pominięciem delegatur Kuratorium Oświaty. W tym

przypadku uzyskaliśmy mniejszą liczbę spodziewanych odpowiedzi w porównaniu z ankietami wysyłanymi we współpracy z Kuratorium Oświaty. A zatem możemy przypuszczać, że prośby urzędu mają większą sprawczość w zakresie liczby wypełnianych ankiet w porównaniu z prośbami, które zostały wystane z jednostki naukowej. Kuratorium Oświaty jako urząd nadzoru pedagogicznego może być postrzegane przez placówki oświatowe jako instytucja budząca respekt i wymagająca wykonania polecenia służbowego.

Tabela 6. Liczba przedszkoli i szkół w danej delegaturze/Wydziale Kuratorium Oświaty w Katowicach vs. Liczba przedszkoli i szkół do których wysłano zaproszenie do wypełnienia ankiety

Lp.	Delegatura/Wydział	Liczba nadzorowanych przedszkoli	Liczba przedszkoli, do których wysłano prośbę o wypełnienie ankiety w poszczególnych obszarach tematycznych	Liczba nadzorowanych szkół podstawowych	Liczba szkół podstawowych, do których wysłano prośbę o wypełnienie ankiety w poszczególnych obszarach tematycznych	Liczba nadzorowanych liceów ogólnokształcących	Liczba liceów, do których wysłano prośbę o wypełnienie ankiety w poszczególnych obszarach tematycznych	Liczba szkół branżowych	Liczba szkół branżowych, do których wysłano prośbę o wypełnienie ankiety w poszczególnych obszarach tematycznych	Liczba placówek w danej delegaturze/Wydziale KO	Liczba placówek do których wysłano zaproszenie do wypełnienia ankiet
1.	Bielsko-Biała	356	50	274	39	55	7	163	23	<b>848</b>	119
2.	Bytom	178	25	118	16	27	3	411	58	<b>734</b>	102
3.	Częstochowa	223	31	238	34	38	5	412	58	<b>911</b>	128
4.	Gliwice	168	24	144	20	36	5	392	56	<b>740</b>	105
5.	Rybnik	248	35	221	31	35	5	403	57	<b>907</b>	128
6.	Sosnowiec	234	33	196	28	43	6	391	55	<b>864</b>	122
7.	Wydział Nadzoru Edukacji	221	31	119	17	43	6	380	54	<b>763</b>	108
	<b>Razem</b>	<b>1628</b>	<b>229</b>	<b>1310</b>	<b>185</b>	<b>277</b>	<b>37</b>	<b>2552</b>	<b>361</b>	<b>5767</b>	<b>812</b>

Źródło: Opracowano na podstawie RSPO z 8.06.2025.

Zespół badawczy Śląskie. Obserwatorium edukacji prowadził analizy w odniesieniu do podziału województwa śląskiego na 4 subregiony: centralny, zachodni, północny i południowy. W dalszej części

przedstawiamy wykaz miejscowości i gmin wchodzących w skład poszczególnych subregionów.

**Subregion centralny:** Będzin, Bieruń, Bytom, Chorzów, Czeladź, Dąbrowa Górnicza, Gliwice, Jaworzno, Katowice, Knurów, Łaziska Górne, Mikołów, Mysłowice, Piekary Śląskie, Radzionków, Ruda Śląska, Siemianowice Śląskie, Sosnowiec, Świętochłowice, Tarnowskie Góry, Tychy, Wojkowice, Zabrze, Bobrowniki, Bojszowy, Chełm Śląski, Gierattowice, Imielin, Kalety, Kobiór, Krupski Młyn, Lędziny, Łazy, Miasteczko Śląskie, Miedźna, Mierzęcice, Ornontowice, Orzesze, Ożarówce, Pilchowice, Psary, Pyskowice, Rudziniec, Siewierz, Stawków, Sośnicowice, Świerklaniec, Toszek, Tworóg, Wielowieś, Wyry, Zbrostawice, Boronów, Ciasna, Goczałkowice-Zdrój, Herby, Irządze, Kochanowice, Koszęcin, Kroczyce, Lubliniec, Ogrodzieniec, Pawłowice, Pawonków, Pilica, Poręba, Pszczyna, Suszec, Szczekociny, Włodowice, Woźniki, Zawiercie, Żarnowiec.

**Subregion zachodni:** Rybnik, Jastrzębie-Zdrój, Żory, Gmina Kornowac, Gmina Krzanowice, Gmina Krzyżanowice, Gmina Kuźnia Raciborska, Gmina Nędza, Gmina Pietrowice Wielkie, Gmina Racibórz, Gmina Rudnik, Gmina Czerwionka-Leszczyny, Gmina Gaszowice, Gmina Jejkowice, Gmina Lyski, Gmina Świerklany, Gmina Godów, Gmina Gorzyce, Gmina Lubomia, Gmina Marklowice, Gmina Mszana, Gmina Pszów, Gmina Radlin, Gmina Rydułtowy, Gmina Wodzisław Śląski.

**Subregion północny:** Częstochowa, Miasto Blachownia, Gmina Koniecpol, Gmina Dąbrowa Zielona, Gmina Janów, Gmina Kamienica Polska, Gmina Kłomnice, Gmina Konopiska, Gmina Kruszyna, Gmina Lelów, Gmina Mstów, Gmina Mykanów, Gmina Olsztyn, Gmina Poczesna, Gmina Przyrów, Gmina Rędziny, Gmina Starcza, Gmina Kłobuck, Gmina Krzepice, Gmina Lipie, Gmina Miedźno, Gmina Opatów, Gmina Panki, Gmina Popów, Gmina Przystajń, Gmina Wręczyca Wielka, Myszków, Gmina i Miasto Koziegłowy, Gmina Żarki, Gmina Niegowa, Gmina Poraj.

**Subregion południowy:** Bielsko-Biała, Gmina Bestwina, Gmina Buczkowice, Gmina Czechowice-Dziedzice, Gmina Jasienica, Gmina Jaworze, Gmina Kozy, Gmina Porąbka, Gmina Szczyrk, Gmina Wilamowice, Gmina Wilkowice, Gmina Brenna, Gmina Chybie, Gmina Cieszyn, Gmina Dębowiec, Gmina Golezów, Gmina Hażlach, Gmina Istebna, Gmina Skoczów, Gmina Strumień, Gmina Ustroń, Gmina Wiśła, Gmina Zebrzydowice, Gmina Czernichów, Gmina Gilowice, Gmina Jeleśnia,

Gmina Koszarawa, Gmina Lipowa, Gmina Łękawica, Gmina Łodygowice, Gmina Milówka, Gmina Radziechowy-Wieprz, Gmina Rajcza, Gmina Ślemień, Gmina Świnna, Gmina Ujsoty, Gmina Węgierska Górka, Gmina Żywiec.

Analiza Tabeli 7 wskazuje, że wszystkie udostępnione w badaniu ankiety zostały wyświetlone przez respondentów 15 786 razy. 8585 respondentów rozpoczęło wypełnianie ankiet, natomiast na pytanie dotyczące wyboru subregionu, z którego pochodzi placówka oświatowa respondenta, odpowiedziało 8477 osób. Należy dodać, że pytanie o subregion było jednym z ostatnich pytań w każdej z ankiet. A zatem wyświetleń było dwa razy więcej niż wypełnionych ankiet, co może świadczyć o znużeniu czy przeciążeniu respondentów, spowodowanym dużą liczbą pytań ankietowych kierowanych do interesariuszy związanych z oświatą. Warto zaznaczyć, iż największy odsetek respondentów pochodził z subregionu południowego – 54%, kolejny subregion w odniesieniu do liczby wypełnionych ankiet to subregion centralny – 32%. Z kolei w subregionach zachodnim i północnym ankiety wypełniło po 7% ogólnej liczby wszystkich respondentów.

Tabela 7. Liczba respondentów w podziale na subregiony oraz liczba wyświetleń poszczególnych ankiet

Nr	Nazwa ankiety	Liczba respondentów	Liczba wyświetleń ankiet	Subregion północny N	Subregion północny %	Subregion centralny N	Subregion centralny %	Subregion zachodni N	Subregion zachodni %	Subregion południowy N	Subregion południowy %
1.	Ankieta dotycząca edukacji domowej skierowana do dyrektorów szkół	38	65	5	13	8	21	7	19	18	47
2.	Ankieta dotycząca edukacji domowej skierowana do nauczycieli szkół	417	596	47	11	143	34	32	8	195	47
3.	Ankieta dotycząca edukacji domowej skierowana do rodziców	796	1781	64	8	287	36	58	7	387	49

Nr	Nazwa ankiety	Liczba respondentów	Liczba wyświetleń ankiety	Subregion północny N	Subregion północny %	Subregion centralny N	Subregion centralny %	Subregion zachodni N	Subregion zachodni %	Subregion południowy N	Subregion południowy %
4.	Ankieta dotycząca specjalnych potrzeb edukacyjnych uczniów skierowana do dyrektorów przedszkoli i szkół	53	105	3	6	11	21	4	7	35	66
5.	Ankieta dotycząca specjalnych potrzeb edukacyjnych uczniów skierowana do nauczycieli, w tym nauczycieli specjalistów przedszkoli i szkół	440	779	23	5	149	34	21	5	247	56
6.	Ankieta dotycząca specjalnych potrzeb edukacyjnych uczniów skierowana do rodziców dzieci/uczniów przedszkoli i szkół	439	1315	30	7	150	34	16	4	243	55
7.	Ankieta dotycząca edukacji międzykulturowej skierowana do dyrektorów przedszkoli i szkół	80	159	6	7	19	24	5	6	50	63
8.	Ankieta dotycząca edukacji międzykulturowej skierowana do nauczycieli przedszkoli i szkół	181	361	10	5	60	33	10	6	101	56
9.	Ankieta dotycząca kompetencji cyfrowych skierowana do nauczycieli szkół	370	593	24	6	125	34	23	6	198	54
10.	Ankieta dotycząca kompetencji cyfrowych skierowana do rodziców	653	1170	40	6	215	33	44	7	354	54
11.	Ankieta dotycząca zdrowia psychicznego dzieci i młodzieży skierowana do rodziców	1933	2989	102	5	581	30	124	7	1126	58

Nr	Nazwa ankiety	Liczba respondentów	Liczba wyświetleń ankiety	Subregion północny N	Subregion północny %	Subregion centralny N	Subregion centralny %	Subregion zachodni N	Subregion zachodni %	Subregion południowy N	Subregion południowy %
12.	Ankieta dotycząca zdrowia psychicznego uczniów skierowana do nauczycieli i dyrektorów szkół	622	940	50	8	128	20	36	6	408	66
13.	Ankieta dotycząca nowoczesnych metod nauczania skierowana do dyrektorów szkół	54	70	7	13	18	33	1	2	28	52
14.	Ankieta dotycząca nowoczesnych metod nauczania (oraz trendów w edukacji) skierowana do nauczycieli	361	560	45	13	120	33	23	6	173	48
15.	Ankieta dotycząca nowoczesnych metod nauczania skierowana do rodziców	860	1941	57	7	268	31	63	7	472	55
16.	Ankieta dotycząca kształcenia branżowego (zawodowego) skierowana do dyrektorów, kadry zarządzającej oraz nauczycieli szkół branżowych i techników	530	886	46	9	168	32	55	10	261	49
17.	Ankieta dotycząca kształcenia branżowego (zawodowego) skierowana do pełnoletnich uczniów szkół branżowych i techników.	338	877	22	7	142	42	27	8	147	43
18.	Ankieta dla nauczycieli dotycząca poprawy jakości edukacji w przedszkolu w zakresie: edukacji włączającej, nowoczesnych metod nauczania, rozwijania kompetencji cyfrowych, predykcji zawodów, zmian demograficznych	82	165	3	4	33	40	3	4	43	52

Nr	Nazwa ankiety	Liczba respondentów	Liczba wyświetleń ankiety	Subregion północny N	Subregion północny %	Subregion centralny N	Subregion centralny %	Subregion zachodni N	Subregion zachodni %	Subregion południowy N	Subregion południowy %
19.	Ankieta dla rodziców dotycząca poprawy jakości edukacji w przedszkolu w zakresie: edukacji włączającej, nowoczesnych metod nauczania, rozwijania kompetencji cyfrowych, predykcji zawodów, zmian demograficznych	163	316	12	7	76	47	8	5	67	41
20.	Ankieta dla dyrektorów dotycząca poprawy jakości edukacji w przedszkolu w zakresie: edukacji włączającej, nowoczesnych metod nauczania, rozwijania kompetencji cyfrowych, predykcji zawodów, zmian demograficznych	67	118	2	3	30	45	8	12	27	40
Razem		8477	15786	598	7	2731	32	568	7	4580	54

Źródło: Badania własne.

Analiza ilościowa wyników zamieszczonych w Tabeli 7 dowodzi, że najwyższy wskaźnik liczby wypełnionych ankiet w stosunku do liczby wyświetlonych ankiet dotyczy nowoczesnych metod nauczania – 77,1%. Należy jednak dodać, iż wypełnione zostały tylko 54 ankiety przez dyrektorów szkół. Wysoki wskaźnik ankiet obserwujemy w przypadku edukacji domowej. Wynosi on 70%, co potwierdza duża liczba odpowiedzi – udzieliło jej 417 nauczycieli. Możliwe jest zatem, że tematyka edukacji domowej jest częstym tematem rozmów i cieszy się dużym zainteresowaniem wśród respondentów. Pomimo że najniższy wskaźnik obserwujemy w przypadku ankiety dotyczącej specjalnych potrzeb edukacyjnych – 33,4%, to należy zauważyć, że wypełniło

ją aż 439 rodziców. Prawdopodobnie byli to rodzice zainteresowani tematem, a zatem prawdopodobnie posiadający dzieci ze specjalnymi potrzebami edukacyjnymi, którzy chcieli wyrazić swoją opinię na zawarte w ankiecie pytania. Niewielki wskaźnik wypełnionych ankiet obserwujemy też w przypadku ankiety dotyczącej kształcenia branżowego – 38,6%, lecz wypełniło ją 388 respondentów, co również stanowi dużą grupę badawczą.

Warto też przeanalizować liczbę udzielonych odpowiedzi. Okazuje się, że w ankiecie dotyczącej zdrowia psychicznego dzieci i młodzieży odpowiedzi udzieliło 1933 rodziców, w ankiecie na temat nowoczesnych metod nauczania – 860 rodziców, w ankiecie poświęconej edukacji domowej – 796 rodziców. Widać wyraźnie, że rodzice są najliczniejszą grupą respondentów we wskazanych tematach, które dla tej grupy są interesujące.

Przedstawiona analiza pozwala wysnuć wniosek, że najbardziej angażujące i popularne tematy to: edukacja domowa, zdrowie psychiczne, kompetencje cyfrowe, nowoczesne metody nauczania. Najliczniej reprezentowaną grupą respondentów byli rodzice, którzy najchętniej wypowiadali się w kwestiach zdrowia psychicznego dzieci i młodzieży. Ta grupa respondentów miała również najwięcej wyświetleń, co oznacza, iż responsywność mogła być uzależniona od liczby wystanych zaproszeń.

## 4. Najważniejsze wnioski

W kolejnych podrozdziałach zaprezentowane zostaną najważniejsze wnioski z badań przeprowadzonych w ramach projektu „Śląskie. Obserwatorium edukacji”. Szczegółowa analiza znajduje się w poszczególnych raportach tematycznych.

### 4.1. Specjalne potrzeby edukacyjne

- Zdaniem 96% badanych nauczycieli i 85% badanych rodziców zbyt duża liczba uczniów ze specjalnymi potrzebami edukacyjnymi (SPE) w jednej klasie uniemożliwia udzielanie im odpowiedniego wsparcia.
- Zdaniem 63% badanych nauczycieli i 77% badanych rodziców liczba nauczycieli specjalistów w szkołach jest niewystarczająca.
- Zdaniem 91% badanych rodziców nauczyciele powinni mieć wgląd do diagnozy uczniów.
- Zdaniem 84% badanych nauczycieli zbyt duże obciążenie uniemożliwia im udzielanie potrzebnego wsparcia uczniom ze specjalnymi potrzebami edukacyjnymi (SPE)<sup>1</sup>.

### 4.2. Edukacja międzykulturowa

- Zdaniem 34% badanych dyrektorów szkół i 11% badanych nauczycieli problemy wychowawcze, opiekuńcze i społeczne wynikające ze zróżnicowania kulturowego nigdy nie wystąpiły.
- Zdaniem 29% badanych dyrektorów szkół braku kadry wspierającej w zakresie edukacji międzykulturowej nigdy nie występowały.

---

<sup>1</sup> K. Skop, K. Konieczny-Pizoń, *Edukacja włączająca w regionie. Raport*, Śląskie. Obserwatorium edukacji 2024–2026, Wydawnictwo Uniwersytetu Śląskiego, Katowice 2026, s. 5.

- W 38% badanych szkół nie wykazano braku asystentów międzykulturowych.
- Zdaniem 21% badanych dyrektorów szkół i 8% badanych nauczycieli nie miały miejsca sytuacje związane z brakiem zaangażowania dzieci/uczniów w działania edukacyjne.
- Niemal połowa badanych dyrektorów i nauczycieli ocenia jako przeciętną swoją wiedzę o uczniach z mniejszości narodowych, różnicach kulturowych, metodach pracy<sup>2</sup>.

### 4.3. Zdrowie psychiczne dzieci i młodzieży

- **Wzrost problemów zdrowia psychicznego dzieci i młodzieży jest powszechnie dostrzegany.**

Wyniki badań świadczą o narastającej skali problemów psychicznych wśród dzieci i młodzieży, szczególnie w ostatnich latach. Respondenci zwracali uwagę nie tylko na zwiększoną częstość występowania trudności, lecz także na ich większe nasilenie oraz coraz wcześniejszy wiek pojawiania się objawów, co stanowi istotne wyzwanie dla systemu edukacji i wsparcia psychologicznego.

- **Najczęściej obserwowane trudności wśród dzieci i młodzieży dotyczą sfery emocjonalnej i relacyjnej.**

Najczęściej wymieniane trudności dotyczące uczniów i uczennic to: stany lękowe, obniżony nastrój, trudności w regulacji emocji, problemy w relacjach rówieśniczych oraz nadmierne korzystanie z urządzeń cyfrowych, co potwierdzają odpowiedzi nauczycieli i dyrektorów. Zjawiska te były wskazywane jako występujące relatywnie częściej niż trudności o charakterze *stricte* poznawczym lub dydaktycznym, co dowodzi znaczenia emocjonalnego i społecznego funkcjonowania uczniów w codziennym życiu szkolnym.

- **Rodzice i szkoła różnią się w ocenie nasilenia problematycznych zachowań.**

---

2 A. Szafrąńska, K. Konieczny-Pizoń, K. Lewandowski, *Edukacja międzykulturowa w regionie, Raport*, Śląskie. Obserwatorium edukacji 2024–2026, Wydawnictwo Uniwersytetu Śląskiego, Katowice 2026, s. 5.

Badanie ujawniło istotne różnice w postrzeganiu problemów dzieci przez rodziców oraz przez nauczycieli i dyrektorów: rodzice zgłaszali mniej trudności i zachowań problematycznych. Wskazuje to na znaczenie kontekstu obserwacji (dom vs. szkoła) w ocenie funkcjonowania dziecka, co badanie fokusowe tłumaczy zarówno odmiennym kontekstem obserwacji, jak i potencjalnymi trudnościami części rodziców w dostrzeganiu lub nazywaniu problemów dziecka.

- **Szkoła jest postrzegana jako ważny podmiot odpowiedzialny za dobrostan psychiczny uczniów.**

Zdecydowana większość przedstawicieli środowiska szkolnego nie zgadza się z twierdzeniem, że problemy psychiczne dzieci są wyłącznie sprawą rodziny, akcentując rolę szkoły w dbaniu o dobrostan uczniów. Oznacza to, że szkoła postrzegana jest jako istotny element systemu wsparcia zdrowia psychicznego dzieci i młodzieży.

- **Pedagodzy i psycholodzy szkolni pracują w warunkach organizacyjnych utrudniających skuteczne wsparcie.**

Uczestniczący w badaniu fokusowym pedagodzy i psycholodzy szkolni zwracają uwagę na brak intymności, niewystarczające zaplecze lokalowe, częste zastępstwa i dyżury, które ograniczają możliwość prowadzenia pogłębionej pracy indywidualnej z uczniami i rodzicami. Uwarunkowania te wpływają na zakres i formę realizowanego wsparcia, utrudniając systematyczną i długofalową pomoc psychologiczną oraz pedagogiczną.

- **Istnieje duże zapotrzebowanie na szkolenia z zakresu zdrowia psychicznego i wsparcie kompetencyjne.**

Zarówno nauczyciele, jak i rodzice deklarują wysokie zainteresowanie udziałem w szkoleniach z zakresu zdrowia psychicznego dzieci i młodzieży, w szczególności dotyczących rozpoznawania problemów psychicznych, radzenia sobie ze stresem szkolnym, z agresją i uzależnieniami. Jednocześnie wyniki badania fokusowego wskazują na potrzebę organizowania bardziej praktycznych form wsparcia, dostosowanych do realiów funkcjonowania szkoły oraz codziennych wyzwań, z jakimi mierzą się nauczyciele i rodzice.

- **Badani popierają systemowe rozwiązania w zakresie profilaktyki zdrowia psychicznego.**

Zarówno środowisko szkolne, jak i rodzice w większości pozytywnie oceniają pomysł wprowadzenia badań przesiewowych w szkołach, dostrzegając potrzebę wczesnego wykrywania trudności psychicznych u dzieci i młodzieży. Równocześnie jednak, mimo ogólnej aprobaty dla tej idei, pedagodzy i psycholodzy zwracają uwagę na praktyczne problemy związane z realizacją tego typu działań, w tym na konieczność ich wdrażania z poszanowaniem poufności, zasobów kadrowych oraz gotowości szkół i rodziców<sup>3</sup>.

#### 4.4. Nowoczesne metody nauczania oraz trendy w edukacji

- Nowoczesne metody nauczania i narzędzia technologiczne powinny być zawsze wtórne do celu nauczania.
- Nowoczesne metody nauczania to nie to samo dla każdej placówki szkolnej.
- Nowoczesne metody nauczania powinny koncentrować się na budowaniu relacji.
- Należy zadbać o rozwijanie krytycznego myślenia wśród uczniów.
- Luka technologiczna w polskiej szkole ogranicza pełne wykorzystanie innowacyjnego potencjału strategii pedagogicznych.
- Wśród wszystkich grup badanych dominuje preferencja modelu łączącego metody tradycyjne i nowoczesne.
- Stwierdzono wysoki kapitał zaufania do innowacyjnych, nowoczesnych metod nauczania.
- Stwierdzono potrzebę systemowego wsparcia dla rozwoju kadr w obszarze nowoczesnych metod nauczania.
- Wśród respondentów istnieją również obawy o dobrostan kognitywny dzieci w obliczu stosowania nowoczesnych metod nauczania.
- Stwierdzono pilną potrzebę opracowania ram etycznych i metodycznych dla wykorzystania sztucznej inteligencji (AI) w szkołach.

---

3 E. Charzyńska, K. Skop, *Zdrowie psychiczne dzieci i młodzieży w regionie. Raport*, Śląskie. Obserwatorium edukacji 2024–2026, Wydawnictwo Uniwersytetu Śląskiego, Katowice 2026.

- Zauważono rozdzźwięk między akceptacją cyfryzacji i próbą jej ograniczenia w procesie kształcenia i wychowania uczniów. Jednocześnie silna jest potrzeba balansu między tym, co nowe i tradycyjne<sup>4</sup>.

#### 4.5. Edukacja domowa

- Zdaniem 74% badanych dyrektorów szkół, 73% nauczycieli i 72% rodziców zainteresowanie uczniów edukacją domową wynika z problemów społecznych.
- Zdaniem 76% badanych dyrektorów szkół, 71% nauczycieli i 56% rodziców zainteresowanie uczniów edukacją domową wynika z problemów z radzeniem sobie z zasadami obowiązującymi w szkole.
- Zdaniem 58% badanych dyrektorów szkół, 58% nauczycieli i 37% rodziców zainteresowanie uczniów edukacją domową wynika z ucieczki przed odpowiedzialnością i chęci bezproblemowego zaliczenia danego etapu szkolnego.
- Zdaniem 68% badanych dyrektorów szkół, 41% nauczycieli i 29% rodziców zainteresowanie uczniów edukacją domową wynika z presji ze strony rodziców, którzy nie chcą, by ich dziecko chodziło do szkoły.
- Zdaniem 57% badanych dyrektorów szkół, 57% nauczycieli i 34% rodziców zainteresowanie uczniów edukacją domową wynika z mody na edukację domową.
- Potrzebę zmiany w funkcjonowaniu szkoły dostrzega aż 80% dyrektorów szkół i 63% nauczycieli<sup>5</sup>.

#### 4.6. Rozwój kompetencji cyfrowych

- „Wzmocnienie systemowego wsparcia dla rozwoju kompetencji cyfrowych nauczycieli. Niezbędne jest wypracowanie długofalowego

4 M. Frania, J. Francikowski, R. Radek, *Nowoczesne metody nauczania oraz trendy w edukacji. Raport*, Śląskie. Obserwatorium edukacji 2024–2026, Wydawnictwo Uniwersytetu Śląskiego, Katowice 2026.

5 A. Szafrąńska, A. Minczanowska, J. Pawlik, *Edukacja domowa w regionie. Raport*, Śląskie. Obserwatorium edukacji 2024–2026, Wydawnictwo Uniwersytetu Śląskiego, Katowice 2026, s. 4.

systemu doskonalenia kompetencji cyfrowych nauczycieli, który wykraczałby poza jednorazowe szkolenia. Powinny zostać opracowane ścieżki rozwoju – programy szkoleniowe, które powinny obejmować nie tylko wprowadzenie do narzędzi cyfrowych, ale także ich praktyczne zastosowanie w dydaktyce. Warto rozwijać model ciągłego wsparcia, obejmującego konsultacje, mentoring, wymianę doświadczeń oraz możliwość testowania narzędzi w bezpiecznym środowisku.

- Rozwijanie kompetencji informacyjnych i krytycznego myślenia uczniów. Szczególny nacisk należy położyć na rozwijanie umiejętności wyszukiwania informacji, weryfikowania źródeł oraz krytycznej analizy treści cyfrowych. Kompetencje te powinny być rozwijane nie tylko na lekcjach informatyki, ale również w ramach innych przedmiotów poprzez zadania projektowe oraz pracę z różnymi źródłami informacji.
- Integracja technologii cyfrowych z metodami dydaktycznymi. Technologie cyfrowe powinny być traktowane jako element wspierający proces dydaktyczny, a nie jedynie jako narzędzie techniczne. Warto promować metody nauczania oparte na projektach, pracy zespołowej oraz wykorzystaniu narzędzi cyfrowych do rozwiązywania realnych problemów. Takie podejście sprzyja rozwijaniu zarówno kompetencji cyfrowych, jak i kompetencji społecznych uczniów.
- Rozwój infrastruktury cyfrowej szkół. Konieczne jest zapewnienie szkołom stabilnej infrastruktury technologicznej, obejmującej dostęp do szybkiego Internetu, nowoczesnego sprzętu oraz licencjonowanego oprogramowania edukacyjnego. Istotne jest również zapewnienie wsparcia technicznego dla szkół, które pozwoli nauczycielom koncentrować się na pracy dydaktycznej, a nie na naprawie nie działającego sprzętu.
- Wspieranie wymiany dobrych praktyk między szkołami. Warto stworzyć przestrzeń umożliwiającą wymianę doświadczeń pomiędzy nauczycielami i szkołami. Mogą to być regionalne sieci współpracy nauczycieli, konferencje metodyczne, platformy online, prezentujące dobre praktyki lub programy pilotażowe w zakresie innowacyjnych metod nauczania z wykorzystaniem technologii cyfrowych, czy szkoły, które będą placówkami referencyjnymi z siecią liderów cyfrowych.
- Rozwój kompetencji związanych ze sztuczną inteligencją w edukacji. W związku z rosnącą rolą narzędzi AI w edukacji konieczne jest rozwijanie kompetencji nauczycieli i uczniów w zakresie świadomego

i odpowiedzialnego korzystania z tych technologii. Obejmuje to m.in. umiejętność formułowania zapytań (*prompt engineering*), krytyczną ocenę treści generowanych przez AI oraz znajomość zasad etycznego korzystania z technologii”<sup>6</sup>.

#### 4.7. Predykcja zawodów

- Największa luka wejściowa po stronie uczniów: niski poziom wiedzy ogólnej i umiejętności praktycznych oraz ograniczone zainteresowanie branżą, co przekłada się na trudniejszy start w kształceniu zawodowym i późniejsze wyniki. To tłumaczy też dość wysoki odsetek neutralnych odpowiedzi przy pytaniu o pracę absolwentów w zawodzie (niepewność losów).
- Technologie i AI: deklaratywnie szkoły „są na bieżąco” i realizują kształcenie w nowych technologiach, ale praktyczna nauka AI w zawodach jeszcze nie weszła do mainstreamu. Braki sprzętowe dodatkowo utrudniają transformację cyfrową.
- System i programy: respondenci szeroko popierają zmiany w podstawie, metodach, wyposażeniu i egzaminie oraz specjalizacje i ciągłe doskonalenie kadry – to jasno wskazane kierunki polityk.
- Kompetencje przekrojowe: najwyższy priorytet mają: uczenie się, kreatywność, analiza, krytyczne myślenie, elastyczność, motywacja/odporność, a kompetencje technologiczne (w tym AI) są ważne, ale jeszcze nienajważniejsze.
- Model egzaminowania powinien zostać zbliżony do realnych zadań zawodowych.
- Konieczne jest rozwinięcie trwałych partnerstw z pracodawcami.
- Szkoły powinny szybciej aktualizować technologie wykorzystywane w kształceniu, w tym narzędzia AI.
- Konieczne jest wzmocnienie systemu doradztwa zawodowego.
- Szkoły wymagają dodatkowych zasobów do pracy z uczniami o zróżnicowanych potrzebach.

6 K. Batko, J. Francikowski, R. Jankowska, *Rozwój kompetencji cyfrowych w regionie. Raport*, Śląskie. Obserwatorium edukacji 2024–2026, Wydawnictwo Uniwersytetu Śląskiego, Katowice 2026.

- Lepsze dopasowanie wyborów edukacyjnych może zwiększyć efektywność kształcenia zawodowego.
- Priorytetem powinna być aktualizacja podstaw programowych w kierunku technologii przyszłości.
- AI powinna zostać włączona jako kompetencja przekrojowa.
- System wymaga równoległych działań w obszarze treści, egzaminowania i doskonalenia nauczycieli.
- Model kształcenia zawodowego powinien wzmacniać kompetencje uczenia się i adaptacyjności.
- Kompetencje technologiczne i krytyczne myślenie stanowią fundament przygotowania do rynku pracy 4.0.
- Rozwój kompetencji psychospołecznych powinien stanowić stały element programów kształcenia<sup>7</sup>.

#### 4.8. Edukacja w kontekście zmian demograficznych

- **Województwo śląskie doświadcza systematycznej depopulacji.** W latach 2015–2024 nastąpił ubytek mieszkańców o ponad 279 tys., tj. o 6,1%, zaś prognozy Głównego Urzędu Statystycznego wskazują na dalsze zmniejszanie się populacji województwa śląskiego – do 2060 r. liczba mieszkańców może spaść o około jedną czwartą, tj. o ponad milion osób.
- **Województwo śląskie notuje ujemne saldo migracji wewnętrznych i zewnętrznych,** w związku z czym uzupełnianie ubytków ludnościowych spowodowanych ujemnym przyrostem naturalnym nie jest możliwe.
- **Najbardziej drastyczny ubytek ludności dotyczy grup wiekowych kluczowych dla szkolnictwa wyższego i rynku pracy.** W latach 2015–2024 populacja w wieku 20–24 lata zmniejszyła się o ok. 30,0%, a dzieci w wieku przedszkolnym o 16,5%.
- **Kurczenie się populacji dwudziestolatków stawia poważne wyzwania przed uczelniami działającymi w regionie,** które powinny wprowadzać skuteczne strategie rekrutacyjne ukierunkowane na kandydatów spoza województwa, w tym na osoby z zagranicy.

---

<sup>7</sup> E. Modrzewska, *Predykcja zawodów w regionie. Raport*, Śląskie. Obserwatorium edukacji 2024–2026, Wydawnictwo Uniwersytetu Śląskiego, Katowice 2026.

- **Proces starzenia się populacji województwa śląskiego jest mocno zaawansowany:** w ciągu ostatnich 10 lat wskaźnik starości demograficznej wzrósł z 20,7% do 25,3%, co oznacza mniejszą liczbę osób w wieku produkcyjnym i reprodukcyjnym. W konsekwencji prowadzi to do ograniczenia liczby urodzeń, zmniejszającej się liczby uczniów i kurczenia się zasobów pracy.
- **Na przestrzeni lat 2015–2024 w województwie śląskim znacząco wzrósł wskaźnik upowszechnienia wychowania przedszkolnego,** osiągając na końcu analizowanego okresu poziom wskazujący na niemal pełną powszechność opieki na tym etapie. Mimo to wskutek kurczenia się zasobów demograficznych w najmłodszych subpopulacjach, liczba dzieci w przedszkolach systematycznie maleje.
- **Spadek liczby ludności w województwie śląskim wykazuje przestrzenne zróżnicowanie.** Duże miasta, jak Sosnowiec, Bytom czy Częstochowa, tracą mieszkańców, podczas gdy gminy wiejskie i miejsko-wiejskie wokół aglomeracji, jak Wiry czy Bojszowy, notują przyrost ludności, co jest efektem procesów suburbanizacyjnych. Mimo to na wsiach maleje zapotrzebowanie na szkoły podstawowe, co świadczy o upowszechnieniu specyficznego rodzaju „migracji edukacyjnych” polegających na dowożeniu dzieci do szkół w miastach.
- **Fluktuacje w szkołach podstawowych województwa śląskiego w okresie 2015–2024 mają charakter tymczasowy.** Wzrost liczby uczniów w tych placówkach w latach 2017–2024 był efektem reformy strukturalnej polegającej na wydłużeniu nauki do 8 lat, a nie skutkiem boomu demograficznego. Po opuszczeniu szkół przez tzw. podwójny rocznik następuje ponowny spadek liczby uczniów.
- **Napływ do szkół dzieci z Ukrainy, w pewnym zakresie wymuszony przepisami o świadczeniu 800+, maskuje znaczny spadek liczby polskich uczniów w szkołach województwa śląskiego.** Należy przypuszczać, że zakończenie wojny lub dalsza migracja uchodźców z Ukrainy może spowodować gwałtowny spadek liczby uczniów i oddziałów szkolnych.
- **Trzykrotny wzrost liczby orzeczeń o specjalnych potrzebach edukacyjnych na przestrzeni dziesięciu lat** wskazuje na potrzebę podjęcia dyskusji nad rolą szkoły masowej (placówka dydaktyczna vs. placówka terapeutyczno-integracyjna).

- Szkolnictwo branżowe i dualne wymaga znacznego wzmocnienia, aby przeciwdziałać niedopasowaniu kompetencyjnemu absolwentów do potrzeb pracodawców. Kształcenie dualne i współpraca z przemysłem mogą skutecznie przeciwdziałać odptywowi młodzieży z regionu.
- Województwo śląskie doświadcza problemu starzenia się kadry nauczycielskiej. Deficyt kadr dotyczy w szczególności nauczycieli przedmiotów zawodowych i specjalistycznych. Brak dopływu młodych kadr stanowi zagrożenie dla stabilności działania systemu oświaty w regionie<sup>8</sup>.

## 4.9. Wychowanie przedszkolne

### Edukacja włączająca

Opinie dyrektorów, nauczycieli i rodziców potwierdzają, że edukacja włączająca jest wdrażana i akceptowana, jednak jej skuteczność zależy od warunków systemowych. Dyrektorzy wskazywali na bariery finansowe i kadrowe oraz na potrzebę stabilnych rozwiązań. Nauczyciele oceniali swoje kompetencje pozytywnie, ale zwracali uwagę na problemy organizacyjne, zwłaszcza liczebność grup i rosnące potrzeby dzieci. Rodzice postrzegali edukację w przedszkolach bardzo pozytywnie, koncentrując się na efektach rozwojowych dzieci. Wszystkie grupy podkreślały znaczenie dostępu do specjalistów, wsparcia kadrowego i indywidualizacji pracy oraz potrzebę wzmocnienia rozwiązań systemowych.

### Nowoczesne metody nauczania

Wszystkie grupy pozytywnie oceniły wdrażanie nowoczesnych metod nauczania i ich wpływ na rozwój dzieci. Dyrektorzy skupili się na roli zarządczej i potrzebie wsparcia systemowego. Nauczyciele deklarowali kompetencje i gotowość do pracy metodami aktywizującymi, wskazując jednak na konieczność lepszych warunków i wsparcia. Rodzice dostrzegali atrakcyjność zajęć, ale oczekiwali lepszej komunikacji i większego zaangażowania. Kluczowy wniosek: skuteczność zależy głównie od finansowania, zaplecza i współpracy, a nie od postaw nauczycieli.

---

8 A. Zygmun-Ziemianek, *Edukacja w kontekście zmian demograficznych...*

### Kompetencje cyfrowe

Działania przedszkoli w zakresie kompetencji cyfrowych oceniane były pozytywnie przy jednoczesnym zaznaczeniu potrzeby umiaru. Dyrektorzy akcentowali znaczenie infrastruktury i inwestycji oraz swoją rolę strategiczną. Nauczyciele przyznali, że stosują technologie w sposób zrównoważony, wskazując na potrzebę szkoleń i jasnych wytycznych. Rodzice akceptowali technologię jako wsparcie, ale dostrzegali konieczność równowagi i transparentności. Wspólny wniosek: rozwój kompetencji cyfrowych powinien być przemyślany, bezpieczny i dostosowany do wieku dzieci.

### Predykcja zawodów

Badani byli zgodni, że działania przedszkoli koncentrują się na rozwijaniu kompetencji przyszłości, a nie na wczesnej orientacji zawodowej. Dyrektorzy widzieli je jako element strategii wymagający wsparcia systemowego. Nauczyciele docenili działania praktyczne, ale wskazali na potrzebę większej wiedzy, narzędzi i przygotowania. Rodzice ocenili inicjatywy pozytywnie, podkreślając znaczenie równowagi między nauką a zabawą i deklarując gotowość do współpracy. Wniosek: potrzebne jest bardziej systemowe i długofalowe podejście.

### Zmiany demograficzne

Spółeczność przedszkoli jest świadoma zmian demograficznych. Dyrektorzy koncentrowali się na zarządzaniu i potrzebie stabilności finansowej oraz wsparcia systemowego. Nauczyciele wskazywali na rosnącą różnorodność potrzeb dzieci i konieczność wsparcia specjalistycznego oraz mniejszych grup. Rodzice docenili elastyczność placówek, ale oczekiwali stabilności i dobrej komunikacji. Wspólny wniosek: utrzymanie jakości edukacji wymaga kompleksowego wsparcia systemowego i organizacyjnego<sup>9</sup>.

---

9 H. Hetmańczyk, A. Nowak, M. Musioł, *Wychowanie przedszkolne wobec współczesnych problemów społecznych, kulturowych i edukacyjnych w województwie śląskim. Raport*, Śląskie. Obserwatorium edukacji 2024–2026, Wydawnictwo Uniwersytetu Śląskiego, Katowice 2026.



## 5. Rekomendacje dla edukacji w województwie śląskim

### 5.1. Specjalne potrzeby edukacyjne

#### Rekomendacje na poziomie systemowym

- „Niezbędne jest wprowadzenie działań mających na celu uregulowanie kwestii organizacyjnych w zakresie edukacji włączającej w szkołach publicznych – w tym jako pierwszoplanowe wskazywane jest działanie dotyczące maksymalnej liczby uczniów z SPE w jednej klasie (także w szkołach branżowych)”<sup>1</sup>.
- „Słusznym wydaje się opracowanie rozwiązań i procedur do wdrożenia w sytuacji, w której trudności i specjalne potrzeby dziecka uniemożliwiają mu uczęszczanie do szkoły ogólnodostępnej (na przykład w sytuacji stwarzania zagrożenia dla pozostałych uczniów).
- Istotne jest zatrudnienie w szkołach wystarczającej liczby specjalistów, których zadaniem jest wspieranie pracy szkoły i rodziców – ze zwróceniem uwagi na niedelegowanie im zadań, które w efekcie uniemożliwiają wywiązywanie się z powierzonych obowiązków.
- Zasadne jest umożliwienie nauczycielom wglądu w dokumentację, która dotyczy sytuacji uczniów z SPE, co umożliwi szybką ścieżkę wsparcia specjalistycznego z wykorzystaniem wiedzy i doświadczenia nauczycieli (zwłaszcza na etapie wczesnej edukacji), by utrzymać ciągłość oddziaływań pomocowych.
- Niezbędne jest – na poziomie systemowym – zapewnienie dzieciom krótszego czasu oczekiwania na diagnozę i wsparcie terapeutyczne (adekwatne względem potrzeb) w ośrodkach zdrowia i poradniach”<sup>2</sup>.

---

1 K. Skop, K. Konieczny-Pizoń, *Edukacja włączająca...*

2 Tamże.

## Rekomendacje dotyczące organizacji pracy z uczniem z SPE w przestrzeni szkolnej

- „Na poziomie placówki kluczowe jest rozpoznawanie, jakie wartości sprzyjające edukacji włączającej są obecne w kulturze szkoły (np. tolerancja dla różnorodności, solidarność, współpraca, otwartość, przynależność), jakie koncepcje postrzegania ucznia i różnorodności, a także założeń dotyczących nauczania oraz relacji społecznych towarzyszą dyrektorom, nauczycielom, specjalistom, uczniom, rodzicom (czy obecny w kulturze szkoły jest deficytowy model myślenia o uczniu, w którym trudności są traktowane jako ograniczenia)”<sup>3</sup>.
- „Istotne jest dostosowanie form pomocy psychologiczno-pedagogicznej do realnych potrzeb uczniów ze specjalnymi potrzebami, poprzez zapewnienie odpowiedniej liczby specjalistów oraz czasu pracy, który mogą przeznaczyć na działania pomocowe.
- Niezbędne jest zapewnienie placówkom oświatowym właściwej przestrzeni do pracy z uczniami ze specjalnymi potrzebami (odpowiednia liczba gabinetów, pokój wyciszeń, sale terapeutyczne) oraz środków i pomocy terapeutycznych dla nauczycieli specjalistów.
- Konieczne jest zwrócenie uwagi na uczniów bez specjalnych potrzeb edukacyjnych (w tzw. normie), którzy przy mocnej koncentracji szkoły i nauczycieli na pracę z uczniami z SPE są niejako spychani na margines i nie otrzymują wsparcia adekwatnego do ich możliwości (brak czasu na rozwijanie potencjału, konieczność czekania na innych, brak uwagi nauczyciela)”<sup>4</sup>.

## Rekomendacje dotyczące współpracy szkoły z rodzicami uczniów

- „Rodzice powinni być przygotowywani do współpracy z nauczycielami i specjalistami w zakresie optymalizacji procesu kształcenia i wychowania ich dzieci. Nauczyciele i specjaliści zatrudnieni w szkołach powinni angażować się w proces pedagogizacji rodziców w tym zakresie.

---

3 Tamże.

4 Tamże.

- Znaczące jest zobligowanie rodziców do diagnozy dziecka zgodnie ze wskazaniem nauczyciela oraz zobowiązanie ich do dostarczenia orzeczenia/opinii z poradni lub ośrodka diagnostycznego do szkoły<sup>5</sup>.

### **Rekomendacje dotyczące współpracy nauczycieli z innymi podmiotami i instytucjami wspierającymi dziecko i rodzinę**

- „Warto zwrócić uwagę na współpracę nauczycieli z nauczycielami współorganizującymi proces kształcenia oraz nauczycielami specjalistami. Obszarami wymagającymi pracy są: komunikacja między współpracownikami, jasny podział zadań, określenie wspólnego celu i sposobów jego osiągnięcia.
- Istotne jest podjęcie działań na rzecz współpracy szkoły z poradnią psychologiczno-pedagogiczną poprzez wzajemne angażowanie obu podmiotów w swoje działania<sup>6</sup>.

### **Rekomendacje związane ze wsparciem nauczycieli**

- „Należy rozważyć opracowanie systemu wsparcia nauczycieli w postaci szkoleń adekwatnych do potrzeb związanych z edukacją włączającą, dostosowanych do wiedzy i kompetencji nauczycieli. Nauczyciele wyrazili największe zainteresowanie szkoleniami w zakresie pracy z uczniem agresywnym.
- Warto rozważyć opracowanie systemu wsparcia nauczycieli w zakresie związanym z ich zdrowiem psychicznym i poziomem stresu będącego efektem nadmiernego przeciążenia obowiązkami i powziętą odpowiedzialnością.
- Należy przemyśleć opracowanie systemu umożliwiającego nauczycielom udział w niezbędnych formach kształcenia – tzw. urlop na szkolenia.
- Warto zaplanować dodatkowe nagradzanie sukcesów dydaktycznych, wychowawczych i pomocowych pracowników oświaty, którzy wykazują się wyjątkowymi umiejętnościami i kompetencjami w pracy z uczniami ze specjalnymi potrzebami edukacyjnymi.

---

5 Tamże.

6 Tamże.

- Warto rozważyć wprowadzenie superwizji i interwizji nauczycielskich jako powszechnych form wsparcia grona pedagogicznego. Superwizje powinny być prowadzone przez specjalistów z zakresu pomocy psychologicznej oraz pracy z dzieckiem i rodziną<sup>7</sup>.

## 5.2. Edukacja międzykulturowa

- Diagnoza sytuacji dzieci/uczniów reprezentujących mniejszość narodową/etniczną/religijną powinna mieć na celu poznanie sytuacji indywidualnej dziecka/ucznia, środowiska rodzinnego, środowiska kulturowego<sup>8</sup>.
- „Działania z gronem pedagogicznym/kadrą wspierającą – informowanie o sytuacji dziecka, jego potrzebach i możliwościach. W sytuacji, gdy istnieje taka potrzeba, zaplanowanie działań wspierających zarówno wychowanka, jak i jego rodzinę oraz włączenie do działań specjalistów. Włączenie do działań innych osób, instytucji, w tym asystenta międzykulturowego, pedagoga i psychologa szkolnego”<sup>9</sup>.
- „Praca z klasą/grupą jako społecznością przyjmującą. Rozpoznanie procesów społecznych – problemów, z jakimi mierzy się grupa, w tym typów interakcji, struktury klasy i gotowości do przyjęcia nowych członków”<sup>10</sup>.
- „Kontakty interpersonalne w klasie szkolnej powinny służyć nawiązaniu ścisłej współpracy nauczyciela z uczniami, przetamaniu bierności i niechęci, wyzwoleniu aktywności poznawczej uczniów oraz budowaniu inkluzywnego środowiska edukacyjnego”<sup>11</sup>.
- „Kultura lokalna czy regionalna może i powinna stanowić element integrujący, będący spoiwem w systemie kształcenia. Umożliwia to budowanie tożsamości dzieci w nawiązaniu do potencjału środowiska, w którym mieszkają i/lub z którego pochodzą”<sup>12</sup>.

7 Tamże.

8 A. Szafrańska, K. Konieczny-Pizoń, K. Lewandowski, *Edukacja międzykulturowa w regionie...*

9 Tamże.

10 Tamże.

11 Tamże.

12 Tamże.

- „Tworzenie gościnnych przestrzeni w placówce, akcentujących obecność uczniów reprezentujących mniejszości kulturowe/ etniczne/religijne, jest kluczowe dla budowania integracji, otwartości i tolerancji”<sup>13</sup>.
- „Współpraca samorządów lokalnych z instytucjami oświatowymi – m.in. poprzez partycypację w przygotowaniu projektów umożliwiających dodatkowe finansowanie, np. asystentów międzykulturowych, czy udzielanie placówkom oświatowym adekwatnego do potrzeb wsparcia”<sup>14</sup>.

### 5.3. Zdrowie psychiczne dzieci i młodzieży

- **Systemowe podejście do wczesnej identyfikacji problemów psychicznych**  
 „Zaleca się rozwijanie spójnego modelu wczesnego rozpoznawania trudności psychicznych dzieci i młodzieży, obejmującego zarówno działania profilaktyczne, jak i wczesną interwencję. Model ten powinien opierać się na systemowym wzmacnianiu wiedzy i czujności dorosłych pracujących z dziećmi i młodzieżą, zapewnieniu szybkich ścieżek konsultacji oraz zwiększaniu dostępności specjalistycznego wsparcia, zamiast na uproszczonych rozwiązaniach formalnych. Ewentualne wdrażanie badań przesiewowych powinno mieć charakter pilotażowy, być poprzedzone konsultacjami z ekspertami oraz realizowane z poszanowaniem zasad dobrowolności, poufności i bezpieczeństwa danych”<sup>15</sup>.
- **Zapewnienie odpowiednich warunków organizacyjnych i kadrowych dla psychologów i pedagogów szkolnych**  
 „Rekomenduje się podjęcie skoordynowanych działań organizacyjnych i finansowych zmierzających do poprawy warunków pracy specjalistów szkolnych oraz zwiększenia ich dostępności. Działania te powinny obejmować przede wszystkim zwiększenie wymiaru zatrudnienia psychologów i pedagogów szkolnych, tak aby umożliwić im systematyczną

13 Tamże.

14 Tamże.

15 E. Charzyńska, K. Skop, *Zdrowie psychiczne dzieci i młodzieży...*

i ciągłą pracę z uczniami i uczennicami. Istotne jest również zapewnienie specjalistom odpowiednich, statych i zapewniających poufność pomieszczeń do pracy indywidualnej, a także ograniczenie obowiązków niezwiązanych bezpośrednio z udzielaniem pomocy psychologiczno-pedagogicznej. Racjonalne planowanie czasu pracy oraz wyraźne oddzielenie funkcji pomocowych od zadań organizacyjnych powinny sprzyjać prowadzeniu pogłębionego i skutecznego wsparcia uczniów oraz ich rodzin”<sup>16</sup>.

- **Wzmocnienie kompetencji kadry szkolnej w obszarze zdrowia psychicznego**

„Zaleca się rozwijanie oferty szkoleń dla nauczycieli i dyrektorów, ukierunkowanych na praktyczne umiejętności rozpoznawania sygnałów kryzysowych, adekwatnego reagowania na trudne zachowania, pracy z uczniem doświadczającym kryzysu psychicznego oraz współpracy z rodzicami i specjalistami. Szkolenia te powinny mieć charakter praktyczny i być dostosowane do codziennych realiów pracy szkolnej, w szczególności poprzez wykorzystanie studiów przypadków oraz rozwijanie umiejętności prowadzenia rozmów z uczniem i rodzicem w sytuacjach trudnych, z naciskiem na wczesne rozpoznawanie sygnałów ostrzegawczych, a nie na podejmowanie prób diagnozowania”<sup>17</sup>.

- **Systemowe wsparcie dobrostanu nauczycieli i kadry szkolnej**

„Rekomenduje się podejmowanie systemowych działań na rzecz wzmocnienia dobrostanu psychicznego nauczycieli oraz pozostałej kadry szkolnej jako istotnego warunku skutecznego wspierania dzieci i młodzieży. Działania te powinny obejmować rozwijanie programów wsparcia psychologicznego dla kadry, zapewnienie dostępu do regularnej superwizji oraz statych konsultacji eksperckich dla nauczycieli, psychologów i pedagogów szkolnych, a także wdrażanie działań profilaktycznych ukierunkowanych na zapobieganie przeciążeniu i wypaleniu zawodowemu, co może sprzyjać podnoszeniu jakości udzielanego wsparcia uczniom”<sup>18</sup>.

---

16 Tamże.

17 Tamże.

18 Tamże.

- **Edukacja i wsparcie dla rodziców**

„Zaleca się rozwijanie bezpłatnych, powszechnie dostępnych programów edukacyjnych dla rodziców, koncentrujących się na zdrowiu psychicznym dzieci i młodzieży, budowaniu bezpiecznych i wspierających relacji rodzinnych, wzmacnianiu kompetencji wychowawczych oraz skutecznych sposobach radzenia sobie ze stresem szkolnym i emocjonalnymi trudnościami dziecka. Programy te powinny również obejmować zagadnienia związane z wczesnym rozpoznawaniem sygnałów ostrzegawczych wymagających konsultacji specjalistycznej, a także kształtowanie odpowiedzialnych postaw wobec korzystania z mediów cyfrowych, w tym promocję zasad higieny cyfrowej oraz wspieranie rodziców w ustalaniu zdrowych granic korzystania z urządzeń ekranowych. Ponadto działania te powinny dostarczać rodzicom rzetelnych informacji na temat dostępnych form pomocy psychologicznej i instytucjonalnej oraz być realizowane we współpracy ze szkołami i lokalnymi instytucjami wsparcia, z uwzględnieniem zróżnicowanych potrzeb rodzin”<sup>19</sup>.
- **Wzmocnienie współpracy między szkołą a rodzicami**

„Rekomenduje się promowanie i upowszechnianie dobrych praktyk współpracy pomiędzy szkołami a rodzicami, obejmujących jasne i spójne procedury komunikacji, systematyczne oraz wczesne informowanie o trudnościach dziecka, a także partnerskie podejście do wspólnego planowania i realizacji form wsparcia. Współpraca ta powinna opierać się na wzajemnym zaufaniu, poszanowaniu kompetencji obu stron oraz uwzględniać indywidualne potrzeby dziecka i jego rodziny, co może sprzyjać skuteczniejszemu reagowaniu na pojawiające się trudności oraz wzmacnianiu dobrostanu uczniów”<sup>20</sup>.
- **Przeciwdziałanie stygmatyzacji problemów psychicznych**

„Zaleca się prowadzenie systematycznych działań edukacyjnych skierowanych do całej społeczności szkolnej (uczniów, nauczycieli, dyrekcji oraz rodziców), których celem jest ograniczenie stygmatyzacji problemów psychicznych, przełamywanie stereotypów oraz budowanie postaw opartych na empatii i zrozumieniu. Działania te powinny

---

19 Tamże.

20 Tamże.

również sprzyjać zwiększaniu akceptacji dla diagnoz psychologiczno-pedagogicznych oraz korzystania z profesjonalnej pomocy, a także wzmacniać klimat bezpieczeństwa i otwartości w szkołach, ułatwiający wczesne reagowanie na trudności psychiczne uczniów”<sup>21</sup>.

- **Rozwijanie programów profilaktycznych ukierunkowanych na kompetencje emocjonalne**

„Rekomenduje się wdrażanie opartych na dowodach programów profilaktycznych wzmacniających kompetencje emocjonalne i społeczne uczniów, w tym umiejętność rozpoznawania i regulacji emocji, radzenia sobie z lękiem i stresem, budowania bezpiecznych i wspierających relacji rówieśniczych oraz konstruktywnego rozwiązywania konfliktów. Programy te powinny również uwzględniać zagadnienia związane z bezpiecznym i odpowiedzialnym funkcjonowaniem w środowisku cyfrowym, a ich realizacja powinna być dostosowana do wieku, etapu rozwoju oraz zróżnicowanych potrzeb uczniów”<sup>22</sup>.

- **Wsparcie dla dzieci i młodzieży z doświadczeniem migracyjnym**

„Rekomenduje się rozwijanie form wsparcia psychologicznego i pedagogicznego dla dzieci i młodzieży z doświadczeniem migracji, uwzględniających ich specyficzne potrzeby wynikające z barier językowych, różnic kulturowych oraz możliwych doświadczeń stresu i traumy związanych z procesem migracji. Działania te powinny obejmować zarówno indywidualne, jak i grupowe formy wsparcia, a także dostęp do specjalistów posiadających kompetencje międzykulturowe. Wskazane jest również wzmacnianie kompetencji kadry szkolnej w zakresie pracy z uczniami z doświadczeniem migracyjnym oraz podejmowanie działań sprzyjających integracji rówieśniczej i budowaniu poczucia bezpieczeństwa oraz przynależności w środowisku szkolnym”<sup>23</sup>.

- **Rozwijanie lokalnych sieci wsparcia**

„Zaleca się wzmacnianie i systematyzowanie współpracy pomiędzy szkołami, poradniami psychologiczno-pedagogicznymi, placówkami

---

21 Tamże.

22 Tamże.

23 Tamże.

ochrony zdrowia psychicznego, organizacjami pozarządowymi oraz jednostkami samorządu terytorialnego w celu zapewnienia spójnego i skoordynowanego systemu wsparcia dla dzieci i młodzieży. Współpraca ta powinna obejmować wypracowanie jasnych zasad kierowania uczniów do odpowiednich form pomocy, usprawnienie wymiany informacji z poszanowaniem zasad poufności oraz podejmowanie wspólnych działań profilaktycznych i interwencyjnych na poziomie lokalnym, dostosowanych do specyfiki i potrzeb danej społeczności<sup>24</sup>.

- **Wzmocnienie systemu reagowania kryzysowego**

„Rekomenduje się opracowanie, wdrożenie oraz upowszechnienie jasnych i spójnych procedur reagowania na kryzysy psychiczne uczniów, w tym zachowania autoagresywne oraz myśli samobójcze. Procedury te powinny precyzyjnie określać role i zakres odpowiedzialności poszczególnych podmiotów, w szczególności szkoły, rodziców oraz instytucji zewnętrznych, a także jasno definiować ścieżki postępowania w sytuacjach nagłych. Istotnym elementem systemu powinno być zapewnienie sprawnych i możliwie krótkich ścieżek kierowania uczniów do specjalistycznej pomocy psychologicznej, psychoterapeutycznej i psychiatrycznej, m.in. poprzez rozwój regionalnych punktów szybkiej konsultacji oraz wzmocnienie koordynacji pomiędzy systemem edukacji a ochroną zdrowia. Kluczowe jest, aby procedury te były powszechnie znane wśród kadry szkolnej, regularnie aktualizowane oraz wspierane odpowiednimi szkoleniami<sup>25</sup>.”

- **Traktowanie zdrowia psychicznego dzieci jako wspólnej odpowiedzialności dorosłych**

„Zdrowie psychiczne dzieci i młodzieży nie jest wyłącznie sprawą rodziny ani szkoły, lecz wymaga współdziałania wielu dorosłych podmiotów zaangażowanych w ich wychowanie, edukację i wsparcie. Rekomenduje się przyjęcie perspektywy współodpowiedzialności rodziców, nauczycieli, specjalistów oraz decydentów, opartej na partnerskiej współpracy, spójności działań oraz wzajemnym poszanowaniu kompetencji. Jednocześnie istotne jest wzmocnianie

---

24 Tamże.

25 Tamże.

podmiotowości dzieci i młodzieży poprzez uwzględnianie ich perspektywy, potrzeb i doświadczeń w planowaniu oraz realizacji działań wspierających zdrowie psychiczne, co może sprzyjać budowaniu bardziej adekwatnych i skutecznych rozwiązań systemowych”<sup>26</sup>.

- **Monitorowanie i ewaluacja działań**

„Zaleca się systematyczne monitorowanie oraz regularną ewaluację skuteczności podejmowanych działań w obszarze zdrowia psychicznego dzieci i młodzieży poprzez prowadzenie cyklicznych badań ilościowych i jakościowych. Wyniki tych badań powinny być analizowane i wykorzystywane do bieżącego doskonalenia oraz modyfikowania polityk edukacyjnych i zdrowotnych, a także do dostosowywania interwencji i programów wsparcia do zmieniających się potrzeb uczniów i realiów funkcjonowania placówek oświatowych”<sup>27</sup>.

- **Długofalowa strategia wojewódzka**

„Rekomenduje się opracowanie długofalowej, międzysektorowej strategii województwa śląskiego w zakresie zdrowia psychicznego dzieci i młodzieży, integrującej działania edukacyjne, zdrowotne i społeczne. Strategia ta powinna wyznaczać spójne cele, priorytety oraz kierunki interwencji, a także określać mechanizmy koordynacji działań pomiędzy instytucjami odpowiedzialnymi za edukację, ochronę zdrowia, pomoc społeczną oraz wsparcie rodzin. Istotne jest, aby miała ona charakter operacyjny, była oparta na danych empirycznych oraz podlegała regularnej aktualizacji w oparciu o wyniki monitoringu i ewaluacji prowadzonych działań”<sup>28</sup>.

#### 5.4. Nowoczesne metody nauczania oraz trendy w edukacji

- „W celu wdrażania i promocji nowoczesnych metod nauczania w edukacji w województwie śląskim powinno się stworzyć w wolnym dostępie dla nauczycieli (np. na stronie WWW Kuratorium Oświaty) Bank Dobrych Praktyk w różnych obszarach edukacji, począwszy

---

26 Tamże.

27 Tamże.

28 Tamże.

od kwestii organizacyjno-lokalowych (np. organizacji przestrzeni w klasie – ławki, krzesła i przykładowa wizualizacja takich rozwiązań), poprzez merytoryczne, dedykowane poszczególnym przedmiotom (np. scenariusze lekcji do wykorzystania, prezentacje nowoczesnych metod do wykorzystania na lekcjach), po aktualizowaną ofertę szkoleń w zakresie nowoczesnych/innovacyjnych metod nauczania, a także forum nauczycielskie do dzielenia się swoimi doświadczeniami w tym zakresie”<sup>29</sup>.

- „Wspieranie dyrektorów w roli liderów zmian. Szkolenia dyrektorów w zakresie zarządzania zespołem i jego rozwojem, strategią edukacyjną oraz synchronizacją i interdyscyplinarnością procesu dydaktycznego.
- Nawiązanie współpracy z ośrodkami oferującymi profesjonalne szkolenia z zakresu nowoczesnych/innovacyjnych metod nauczania (ośrodki metodyczne, szkoły wyższe, podmioty gospodarcze działające w sektorze edukacyjnym), a także ogłoszenie konkursów w ramach posiadanych środków publicznych (krajowych/unijnych) na przygotowanie profesjonalnych szkoleń/warsztatów dla nauczycieli.
- Zintensyfikowanie szkoleń dla nauczycieli starszych klas szkół podstawowych oraz nauczycieli szkół ponadpodstawowych, dotyczących wdrażania i stosowania nowoczesnych metod nauczania w ich pracy.
- Sformułowanie lokalnej lub regionalnej (wojewódzkiej) strategii metodyczno-etycznej użytkowania narzędzi sztucznej inteligencji (AI) w procesie dydaktycznym przez nauczycieli (konieczne szkolenia kompetencyjne i przeszkolenie dotyczące zasad etycznych) oraz uczniów (kwestie dotyczące praw autorskich, plagiatyzmu, ale też umiejętności cyfrowych w tym zakresie). Rekomendujemy szkolenia cyfrowe dotyczące narzędzi AI zawsze z połączeniem szkoleń dotyczących świadomości medialnej (*media literacy*) i krytycznego myślenia.
- Kontynuowanie dotychczasowych praktyk oraz inicjowanie nowych dotyczących organizacji regionalnych wydarzeń dla kadry oświatowej we współpracy z innymi podmiotami (ośrodkami szkoleniowymi,

---

29 M. Frania, J. Francikowski, R. Radek, *Nowoczesne metody nauczania...*

uczelniami wyższymi), takich jak: kongresy, konferencje, szkolenia, które są okazją do wymiany dobrych praktyk, ale też promowania innowacyjności i przykładów praktycznego stosowania ogólnoswiatowych trendów edukacyjnych w dydaktyce lokalnej.

- Docenienie warsztatu metodycznego nauczycieli – zarówno w kontekście nieszablonowych i innowacyjnych metod, jak i stosowania nowych technologii – w formie dodatkowych nagród i wyróżnień na szczeblu szkolnym, miejskim i wojewódzkim.
- Zachęcanie do innowacyjnych i twórczych działań metodycznych – tworzenie przestrzeni do aktywności nauczycieli/uczniów na szczeblu szkolnym, lokalnym i wojewódzkim. Motywowanie do realizacji projektów międzyszkolnych, wdrażanie do współpracy w przestrzeni szkolnej i miejskiej.
- Weryfikacja wyposażenia szkół w sprzęt i oprogramowanie i ich użytkowania, umożliwiająca efektywne korzystanie z nowych technologii w procesie uczenia się–nauczania. Zapewnienie odpowiednich mediów dydaktycznych, dostosowanych do potrzeb uczniów i nauczycieli.
- Wprowadzenie jako obligatoryjnego pakietu godzin w ramach lekcji wychowawczych w każdej klasie, począwszy od klas pierwszych szkoły podstawowej po ostatnie klasy szkół ponadpodstawowych, poświęconych nauczaniu uczniów, jak mają się uczyć (jakie metody w samokształceniu mogą stosować). Sugerowane byłoby opracowanie profesjonalnego poradnika dla nauczycieli ze scenariuszami lekcji dobranymi odpowiednio do poszczególnych etapów edukacyjnych.
- Pożądane byłoby profesjonalne zdiagnozowanie każdego ucznia w poszczególnych etapach edukacyjnych (np. na początku klasy pierwszej szkoły podstawowej, w klasie czwartej szkoły podstawowej oraz w klasie pierwszej szkoły ponadpodstawowej) i stworzenie swego rodzaju profilu »paszportu« predyspozycji edukacyjnych ucznia, który byłby oficjalnym dokumentem znajdującym się w teczkę osobowej każdego ucznia. Taka diagnoza według wystandaryzowanego narzędzia (np. testu w aplikacji czy opinii pedagoga/psychologa) pomagałaby wszystkim nauczycielom w doborze metod kształcenia najbardziej efektywnych dla danego ucznia.
- Wysoce uzasadnione byłoby przeprowadzenie szerokiej debaty na temat zasad używania telefonów komórkowych i innych

urządzeń cyfrowych (np. smartwatche, tablety) przez uczniów szkół podstawowych (rekomendowanie wprowadzenia rozporządzenia ministerialnego w tej kwestii), a także wprowadzenie przepisów ściśle regulujących ich użytkowanie przez uczniów szkół ponadpodstawowych.

- Wprowadzanie zmian w ewolucyjny (nie rewolucyjny), przemyślany i sukcesywny sposób, zwiększając zaangażowanie i motywację dyrektorów placówek oświatowych, nauczycieli i uczniów.
- W kontekście przyszłych badań i analiz naukowych, a także projektów rozwojowo-edukacyjnych, zasadne wydaje się podjęcie działań zmierzających do redefinicji pojęcia »nowoczesnych« metod nauczania. Termin ten wymaga doprecyzowania z uwagi na jego znaczną pojemność znaczeniową oraz niejednoznaczność interpretacyjną, widoczną zarówno w literaturze przedmiotu, jak i w sposobie jego rozumienia przez potencjalnych respondentów. »Nowoczesna metoda« nie dla każdego podmiotu i kontekstu oznacza to samo. Brak jednoznacznej operacjonalizacji tego pojęcia może prowadzić do rozbieżności interpretacyjnych, utrudniając porównywalność wyników badań oraz precyzyjne formułowanie wniosków<sup>30</sup>.

## 5.5. Edukacja domowa

- Rekomendujemy działania wspierające uczniów edukowanych domowo: utrzymywanie kontaktu z uczniem i jego rodziną; zintensyfikowanie konsultacji (stacjonarne lub online) umożliwiających omówienie postępów ucznia, trudności oraz sposobów nauki; budowanie atmosfery zaufania – komunikacja pozbawiona kontroli i oceny, ukierunkowana na wspólne cele edukacyjne; opracowanie przejrzystych zasad dotyczących egzaminów klasyfikacyjnych; uwzględnienie indywidualnego stylu uczenia się ucznia oraz jego predyspozycji poznawczych i emocjonalnych; stosowanie zróżnicowanych form sprawdzania wiedzy (np. portfolio, prezentacja projektowa, rozmowa problemowa); tworzenie przestrzeni współpracy i wymiany doświadczeń; organizacja cyklicznych spotkań integracyjnych uczniów edukowanych domowo z rówieśnikami

---

30 Tamże.

ze szkoły (np. warsztaty tematyczne, dni projektowe, wydarzenia kulturalne); współpraca z rodzicami w duchu partnerstwa – wspólne planowanie celów, wymiana informacji o postępach, wsparcie dotyczące doboru metod nauczania i materiałów<sup>31</sup>.

- Działania wspierające zatrzymywanie odpływu uczniów z edukacji tradycyjnej do edukacji domowej: stosowanie metod dydaktycznych przyjaznych uczniowi (uczenie przez projekty, tutoring, ocenianie kształtujące); wprowadzanie elementów autonomii ucznia – możliwość wyboru tematów, sposobów prezentacji wiedzy czy ścieżek realizacji zadań; rozwijanie umiejętności uczenia się i samoorganizacji – elementów, które często wskazywane są jako zaleta edukacji domowej; badanie przyczyn spadku motywacji, absencji czy napięć emocjonalnych; wczesna interwencja psychologiczno-pedagogiczna – rozmowy indywidualne, grupy wsparcia, mediacje szkolne; tworzenie przyjaznej atmosfery szkolnej, w której uczeń jest „widoczny” i „słyszany”; zmiana paradygmatu komunikacji nauczyciel – uczeń z autorytarnego na dwupodmiotowy; reagowanie na przemoc rówieśniczą i nadmierną presję ocen – czynniki „ucieczki” uczniów z systemu tradycyjnego; rozszerzanie oferty szkoły poprzez wprowadzanie zajęć fakultatywnych czy warsztatów zainteresowań; współpraca z lokalnymi instytucjami kultury i organizacjami pozarządowymi – włączanie uczniów w życie społeczne i projekty edukacji pozaformalnej; promowanie sukcesów uczniów nie tylko w nauce, ale także w działaniach społecznych i artystycznych; włączenie tematu edukacji domowej w wewnętrzne doskonalenie nauczycieli – szkolenia, analizy przypadków, wymiana dobrych praktyk; prowadzenie autoewaluacji: czy szkoła zaspokaja indywidualne potrzeby uczniów, czy oferuje im poczucie sprawczości i decyzyjności<sup>32</sup>.

## 5.6. Rozwój kompetencji cyfrowych

- „Wzmocnienie systemowego wsparcia dla rozwoju kompetencji cyfrowych nauczycieli. Niezbędne jest wypracowanie długofalowego

31 A. Szafrąńska, A. Minczanowska, J. Pawlik, *Edukacja domowa...*

32 Tamże.

- systemu doskonalenia kompetencji cyfrowych nauczycieli, który wykraczałby poza jednorazowe szkolenia [...].
- Rozwijanie kompetencji informacyjnych i krytycznego myślenia uczniów. Szczególny nacisk należy położyć na rozwijanie umiejętności wyszukiwania informacji, weryfikowania źródeł oraz krytycznej analizy treści cyfrowych [...].
  - Integracja technologii cyfrowych z metodami dydaktycznymi. Technologie cyfrowe powinny być traktowane jako element wspierający proces dydaktyczny, a nie jedynie jako narzędzie techniczne [...].
  - Rozwój infrastruktury cyfrowej szkół. Konieczne jest zapewnienie szkołom stabilnej infrastruktury technologicznej, obejmującej dostęp do szybkiego Internetu, nowoczesnego sprzętu oraz licencjonowanego oprogramowania edukacyjnego [...].
  - Wspieranie wymiany dobrych praktyk między szkołami. Warto stworzyć przestrzeń umożliwiającą wymianę doświadczeń pomiędzy nauczycielami i szkołami [...].
  - Rozwój kompetencji związanych ze sztuczną inteligencją w edukacji. W związku z rosnącą rolą narzędzi AI w edukacji konieczne jest rozwijanie kompetencji nauczycieli i uczniów w zakresie świadomego i odpowiedzialnego korzystania z tych technologii [...]”<sup>33</sup>.

## 5.7. Predykcja zawodów

- Należy podjąć działania dotyczące zmiany modelu egzaminowania. Model egzaminowania powinien zostać zbliżony do realnych zadań zawodowych.
- W proces kształcenia należy w większym zakresie włączać praktyków oraz pracodawców.
- Zawód wybierany przez uczniów nie zawsze jest zgodny z ich uzdolnieniami i zainteresowaniami.
- Nie wszystkie zawody wymagają pięcioletniego systemu kształcenia.
- Większość uczniów i nauczycieli uważa, że badani uczniowie nie interesują się rozwojem swojej branży.

33 K. Batko, J. Franikowski, R. Jankowska, *Rozwój kompetencji cyfrowych...*

- Należy zaktualizować program nauczania w obszarze zmian technologicznych.
- Uczniowie dużo słabiej odczuwają treści nauczania dotyczące zielonej transformacji w praktyce szkolnej.
- Bez systemowego podejścia do kształcenia zawodowego będzie narastać luka kompetencyjna.
- Model kształcenia zawodowego powinien wzmacniać kompetencje uczenia się i adaptacyjności<sup>34</sup>.

### 5.8. Edukacja w kontekście zmian demograficznych

- Pożądane jest zacieśnianie współpracy między samorządami (gminami i powiatami) w zakresie uzgadniania oferty kształcenia, w szczególności branżowego, co pozwoli na wyeliminowanie niezdrowej konkurencji i zrationalizowanie kosztów związanych z prowadzeniem działalności edukacyjnej.
- Rekomenduje się dokonywanie cyklicznych inwentaryzacji zasobów oświatowych na poziomie samorządów. Wyniki inwentaryzacji powinny stanowić podstawę założeń długoterminowych strategii oświatowych, uwzględniających prognozy demograficzne dla regionu.
- Należy wypracować ramy prawne i organizacyjne ułatwiające przekazywanie mniejszych placówek w zarząd stowarzyszeniom rodziców lub partnerom prywatnym w sytuacjach, gdy niska liczba uczniów uniemożliwia prowadzenie szkoły jako placówki publicznej.
- Należy monitorować potrzeby w zakresie kształcenia i pozyskiwania nauczycieli, szczególnie przedmiotów zawodowych, oraz przygotować systemy wsparcia w procesie przekwalifikowania kadry zagrożonej utratą pracy.
- Ze względu na gwałtowny wzrost potrzeb w zakresie edukacji włączającej rekomenduje się stworzenie regionalnego systemu superwizji dla nauczycieli oraz zespołów interwencyjnych wspierających szkoły w pracy z dziećmi z orzeczeniami o niepełnosprawności<sup>35</sup>.

---

34 E. Modrzewska, *Predykcja zawodów...*

35 A. Zygmunt-Ziemianek, *Edukacja w kontekście zmian demograficznych...*

## 5.9. Wychowanie przedszkolne

Na podstawie przeprowadzonych analiz zidentyfikowano kluczowe kierunki działań wspierających rozwój wychowania przedszkolnego w kilku obszarach. W zakresie edukacji włączającej szczególnie istotne jest wzmocnienie kadrowe placówek poprzez zwiększenie dostępności asystentów oraz specjalistów, a także zapewnienie stabilnego i adekwatnego finansowania. Rekomenduje się również poprawę warunków organizacyjnych, w tym zmniejszenie liczebności grup i większą elastyczność pracy, rozwój współpracy z poradniami oraz systematyczne podnoszenie kompetencji nauczycieli. Ważnym elementem pozostaje także budowanie partnerskich relacji z rodzicami.

W obszarze nowoczesnych metod nauczania kluczowe jest zwiększenie wsparcia finansowego dla innowacji pedagogicznych oraz rozwój praktycznych kompetencji kadry. Istotne znaczenie ma ograniczanie barier organizacyjnych, zapewnienie dostępu do narzędzi dydaktycznych i cyfrowych oraz tworzenie przestrzeni do współpracy i wymiany doświadczeń między placówkami. Równolegle należy wzmacniać komunikację z rodzicami i ich zaangażowanie w proces edukacyjny.

W kontekście kompetencji cyfrowych rekomenduje się rozwój infrastruktury technologicznej przedszkoli oraz systemowe wsparcie nauczycieli w zakresie bezpiecznego i efektywnego wykorzystania technologii. Konieczne jest także wypracowanie spójnych standardów edukacji cyfrowej, uwzględniających równowagę między aktywnościami cyfrowymi i tradycyjnymi, oraz rozwijanie współpracy z rodzicami. Ważne pozostaje również tworzenie przestrzeni do refleksji pedagogicznej i wymiany dobrych praktyk.

W obszarze przygotowania do przyszłych wyzwań rynku pracy wskazuje się na potrzebę budowania spójnej strategii rozwoju kompetencji przyszłości, wsparcia szkoleniowego dla kadry oraz rozwijania współpracy ze środowiskiem lokalnym. Istotne jest także zapewnienie odpowiednich narzędzi dydaktycznych oraz zaangażowanie rodziców w działania przybliżające dzieciom różnorodność zawodów.

W kontekście zmian demograficznych rekomenduje się dostosowanie finansowania i organizacji pracy przedszkoli do zmieniającej się liczby

dzieci, poprawę warunków pracy oraz rozwój wsparcia specjalistycznego, szczególnie w środowiskach zróżnicowanych kulturowo. Kluczowe znaczenie ma również wzmocnienie współpracy międzyinstytucjonalnej oraz prowadzenie transparentnego dialogu z rodzicami.

Wyniki badań są spójne z wcześniejszymi analizami na poziomie regionalnym, co potwierdza systemowy charakter wyzwań oraz zasadność proponowanych działań, zwłaszcza w zakresie infrastruktury, wsparcia specjalistycznego i rozwoju kompetencji kadry<sup>36</sup>.

---

36 H. Hetmańczyk, A. Nowak, M. Musioł, *Wychowanie przedszkolne...*

## Członkowie zespołu badawczego

dr hab. Tomasz Huk, prof. UŚ – koordynator projektu badawczego, członek Śląskiej Rady Edukacji

(pedagogika)

dr hab. Agnieszka Turska-Kawa, prof. UŚ – zastępczyni koordynatora projektu badawczego

(nauki o polityce i administracji)

dr hab. Anna Szafrąńska, prof. UŚ – koordynatorka zespołu ds. edukacji włączającej

(pedagogika)

dr Kornelia Batko, prof. UŚ – lider zespołu ds. rozwoju kompetencji cyfrowych (nauki o polityce i administracji)

dr Monika Frania, prof. UŚ – lider zespołu ds. nowoczesnych metod nauczania (pedagogika)

dr Hewilia Hetmańczyk, prof. UŚ – lider zespołu ds. wychowania przedszkolnego

(pedagogika)

dr Agata Zygmunt-Ziemianek – lider zespołu ds. edukacji w kontekście zmian demograficznych

(nauki socjologiczne)

dr Edyta Charzyńska, prof. UŚ – lider zespołu ds. zdrowia psychicznego (psychologia)

dr Renata Jankowska, prof. UŚ

(nauki o polityce i administracji)

Dr Kinga Konieczny-Pizoń

(pedagogika)

dr Jacek Francikowski

(nauki biologiczne)

dr Robert Radek

(nauki o polityce i administracji)

dr Karolina Skop

(pedagogika, psychologia)

dr Alina Nowak

(pedagogika)

dr Marcin Musiot

(pedagogika)

dr Sabina Pawlik

(pedagogika)

mgr Aleksandra Dyla

mgr Elżbieta Modrzewska

Asystenci ds. Badań

mgr Aleksandra Sokoła

dr Jacek Hnidiuk

## Bibliografia

- Babicki Z., Dudek M., *Edukacja międzykulturowa drogą wychowania dla przyszłości. Aktualne problemy i wyzwania w Polsce*, „Forum Pedagogiczne” 2022, 13, s. 191–202.
- Batko K., Francikowski J., Jankowska R., *Rozwój kompetencji cyfrowych w regionie. Raport*, Śląskie. Obserwatorium edukacji 2024–2026, Wydawnictwo Uniwersytetu Śląskiego, Katowice 2026.
- Charzyńska E., Skop K., *Zdrowie psychiczne dzieci i młodzieży w regionie. Raport*, Śląskie. Obserwatorium edukacji 2024–2026, Wydawnictwo Uniwersytetu Śląskiego, Katowice 2026.
- Ciepucha E., *Badania rynku pracy wsparciem dla kształcenia zawodowego*, „Edukacja Ustawiczna Dorosłych” 2012, 1, s. 93–105.
- Creswell J.W.V., *Projektowanie badań naukowych. Metody jakościowe, ilościowe i mieszane*, tłum. J. Gilewicz, Wydawnictwo Uniwersytetu Jagiellońskiego, Kraków 2013.
- Czabański A., *Samobójstwa i próby samobójcze w Polsce w latach 2020-2024 na podstawie danych KGP na dzień 17.01.2025*, <https://zapobiegajmysamobojstwom.pl/wp-content/uploads/Raport-zachowania-samobojcze-2020-2024-2> [dostęp: 14.02.2026].
- Czubak J., *Kształcenie integracyjne – z doświadczeń nauczyciela edukacji wczesnoszkolnej*, w: *Integracja w edukacji. Jubileusz 20-lecia kształcenia integracyjnego w Katowicach*, red. T. Huk, A. Brosch, M. Frania, M. Musioł, Wydawnictwo Uniwersytetu Śląskiego, Katowice 2014.
- Egzamin potwierdzający kwalifikacje w zawodzie oraz egzamin zawodowy w województwie śląskim sesje egzaminacyjne, które o dobyły się w 2025 roku*, OKE Jaworzno, [https://oke.jaworzno.pl/www3/wp-content/uploads/wyniki/EZ/2025/Sprawozdanie\\_EZ\\_2025](https://oke.jaworzno.pl/www3/wp-content/uploads/wyniki/EZ/2025/Sprawozdanie_EZ_2025) [dostęp: 8.02.2026].
- Firkowska-Mankiewicz A., *Co nowego w edukacji włączającej*, „Edukacja” 2010, 2(110), s. 16–23.
- Frانيا M., Francikowski J., Radek R., *Nowoczesne metody nauczania oraz trendy w edukacji. Raport*, Śląskie. Obserwatorium edukacji 2024–2026, Wydawnictwo Uniwersytetu Śląskiego, Katowice 2026.

- Furmanek W., *Edukacja zawodowa a przemiany cywilizacyjne*, „Edukacja – Technika – Informatyka” 2014, 1, s. 157–167.
- Furmanek W., *Edukacja zawodowa a rynek pracy: myśli niedokończone*, „Edukacja Ustawiczna Dorosłych” 2012, 1, s. 15–20.
- Gerlach R., *Edukacja zawodowa zorientowana na rynek pracy*, „Problemy Profesjologii” 2017, 1, s. 23–33.
- Gratka J., *Zestawienie dotyczące spełniania obowiązku szkolnego/nauki poza szkołą*, Kuratorium Oświaty w Katowicach, kwiecień 2025.
- Hetmańczyk H., Nowak A., Musioł M., *Wychowanie przedszkolne wobec współczesnych problemów społecznych, kulturowych i edukacyjnych w województwie śląskim. Raport*, Śląskie. Obserwatorium edukacji 2024–2026, Wydawnictwo Uniwersytetu Śląskiego, Katowice 2026.
- Huk T., *Pedagogika medialna. Aspekty społeczne, kulturowe i edukacyjne*, Oficyna Wydawnicza Impuls, Kraków 2014.
- Izdebska J., *Dzieciństwo „medialne” współczesnych dzieci*, w: *Dziecko w świecie wiedzy, informacji i komunikacji*, red. S. Juszczak, I. Polewczyk, Wyd. Adam Marszałek, Toruń 2005.
- Kluczyńska S., Sokołowska E., *Zdrowie psychiczne dzieci i młodzieży w Polsce – wyzwania i rekomendacje*, „Psychologia Wychowawcza” 2023, 27, s. 67–77.
- Lewowicki T., *Edukacja międzykulturowa – od lokalnych sukcesów ku globalnym przesłaniom i oddziaływaniom*, „Edukacja Międzykulturowa”, 2014, 3, s. 19–38.
- Modrzewska E., *Predykcja zawodów w regionie. Raport*, Śląskie. Obserwatorium edukacji 2024–2026, Wydawnictwo Uniwersytetu Śląskiego, Katowice 2026.
- Moroń D., *Wyzwania lokalnej polityki edukacyjnej w kontekście zmian demograficznych*, „Problemy Polityki Społecznej. Studia i Dyskusje” 2014, nr 2, s. 109–124.
- Niemierko B., *Kształcenie szkolne. Podręcznik skutecznej dydaktyki*, Wydawnictwa Akademickie i Profesjonalne, Warszawa 2007.
- Panfil R., *Pragmatyka współcześnie stosowanych metod nauczania – uczenia się*, „Forum Oświatowe” 2025, 2, s. 89–101.
- Petty G., *Nowoczesne metody nauczania. Praktyczne wskazówki i techniki dla nauczycieli, wykładowców i szkoleniowców*, tłum. J. Bartosik, GWP, Sopot 2010.

- Pilch T., Bauman T., *Zasady badań pedagogicznych*, Wydawnictwo Akademickie „Żak”, Warszawa 2001.
- Piotrowska-Piątek A., *Wprowadzenie*, w: red. *System edukacji wobec zmian demograficznych*, red. Tejże, Rządowa Rada Ludnościowa i Główny Urząd Statystyczny, Warszawa 2023.
- Poruszek M., *Edukacja domowa – ucieczka od zdalnego nauczania czy społeczno-wychowawcza potrzeba?*, „Problemy Opiekuńczo-Wychowawcze” 2021, 4, s. 17–31.
- Ptak I., *Integracja w szkole i środowisku lokalnym*, „Edukacja i Dialog” 2004, nr 154, s. 31–36.
- Pukin P., *Edukacja międzykulturowa jako element strategii Rady Europy i Unii Europejskiej*, „Edukacja Międzykulturowa” 2019, 1, s. 69–80.
- Rubacha K., *Prawidłowości i/lub kontekst jako kryteria tworzenia wiedzy pedagogicznej*, w: *Metodologiczne problemy tworzenia wiedzy w pedagogice. Oblicza akademickiej praktyki*, red. J. Piekarski, D. Urbaniak-Zajac, K. Szmidt, Oficyna Wydawnicza Impuls, Kraków 2010.
- Skop K., Konieczny-Pizoń K., *Edukacja włączająca w regionie. Raport*, Śląskie. Obserwatorium edukacji 2024–2026, Wydawnictwo Uniwersytetu Śląskiego, Katowice 2026.
- Stanik D.B., *Nowoczesne modele nauczania dorosłych zorientowane na rezultat*, w: *Uczyć z pasją: wskazówki dla nauczycieli akademickich*, red. J.S. Polak, B. Kożuszniak, Wydawnictwo Uniwersytetu Śląskiego, Katowice 2014.
- Szafrańska A., Konieczny-Pizoń K., Lewandowski K., *Edukacja międzykulturowa w regionie. Raport*, Śląskie. Obserwatorium edukacji 2024–2026, Wydawnictwo Uniwersytetu Śląskiego, Katowice 2026.
- Szafrańska A., Minczanowska A., Pawlik J., *Edukacja domowa w regionie. Raport*, Śląskie. Obserwatorium edukacji 2024–2026, Wydawnictwo Uniwersytetu Śląskiego, Katowice 2026.
- Szafrańska A., Pawlak J., *W poszukiwaniu lepszych możliwości kształcenia dla własnego dziecka. Edukacja domowa z perspektywy rodziców*, „Przegląd Pedagogiczny” 2021, 1, s. 203–218.
- Teleon A., Włoszczak-Szubzda A., *Zdrowie psychiczne dzieci i młodzieży w Polsce a rola rodziny*, „Medycyna Ogólna i Nauki o Zdrowiu” 2019, 1, s. 6–11.

- Tłuściak-Deliowska A., Krawiec M., *Edukacja domowa jako alternatywna forma realizacji obowiązku szkolnego. Stan polskich badań i perspektywy badawcze*, „Przegląd Pedagogiczny” 2020, 1, s. 191–202.
- Uczniowie uchodźcy z Ukrainy w podziale na typy szkół, klasy i powiaty stan na 31.12.2025, [https://dane.gov.pl/pl/dataset/2711,uczniowie-uchodzczy-z-ukrainy/resource/1035625/table?page=1&per\\_page=20&q=&sort=](https://dane.gov.pl/pl/dataset/2711,uczniowie-uchodzczy-z-ukrainy/resource/1035625/table?page=1&per_page=20&q=&sort=) [dostęp: 17.02.2026].
- Wiśniewska J., *Edukacja zawodowa jako perspektywa życiowa człowieka*, „Edukacja Zawodowa i Ustawiczna” 2018, 3, s. 445–455.
- Wołk Z., *Praca i edukacja na tle zadań rozwojowych wczesnej dorosłości w obliczu czwartej rewolucji przemysłowej*, „Annales Universitatis Mariae Curie-Skłodowska. Sectio J, Paedagogia-Psychologia” 2021, 34(4), s. 53–66.
- Woloszyn S., *Źródła do dziejów wychowania i myśli pedagogicznej*, T.2, Państwowe Wydawnictwo Naukowe, Warszawa 1966.
- Zasięg terytorialny jednostek Kuratorium Oświaty w Katowicach, <https://bip.kuratorium.katowice.pl/index.php/kontakt/> [dostęp: 10.05.2025].
- Zembala A., *WDR I BITS 21 – dwa przykłady kształcenia kompetencji medialnych dzieci*, w: *Pedagogika przedszkolna i wczesnoszkolna w sytuacji zmiany społecznej, kulturowej i oświatowej. Studia – rozprawy – praktyka*, red. S. Juszczak, M. Kisiel, A. Budniak, Katedra Pedagogiki Wczesnoszkolnej i Pedagogiki Mediów, Katowice 2011.
- Zygmunt-Ziemianek A., *Edukacja w kontekście zmian demograficznych w regionie. Raport*, Śląskie. Obserwatorium edukacji 2024–2026, Wydawnictwo Uniwersytetu Śląskiego, Katowice 2026.



Redakcja i korekta  
Joanna Szewczyk

Projekt okładki  
Tomasz Tomczuk

Łamanie  
Tomasz Kiełkowski

Redaktor inicjujący  
Paweł D. Radek

Wersją referencyjną publikacji jest wersja elektroniczna.  
Publikacja na licencji Creative Commons  
Uznanie autorstwa-Na tych samych warunkach 4.0 Międzynarodowe (CC BY-SA 4.0)



<https://orcid.org/0000-0003-1082-5826>  
Huk, Tomasz  
Wybrane obszary funkcjonowania edukacji  
w województwie śląskim / Tomasz Huk. –  
Wydanie I. – Katowice : Wydawnictwo  
Uniwersytetu Śląskiego, 2026

<https://doi.org/10.31261/R.04>  
ISBN 978-83-226-4687-8  
(wersja elektroniczna)

Wydawca  
Wydawnictwo Uniwersytetu Śląskiego  
ul. Jordana 18, 40-043 Katowice  
<https://wydawnictwo.us.edu.pl>  
e-mail: [wydawnictwo@us.edu.pl](mailto:wydawnictwo@us.edu.pl)

Wydanie I. Ark. druk. 5,75. Ark. wyd. 5,0. R04.

Egzemplarz bezpłatny

ISBN 978-83-226-4687-8



Więcej informacji

